

تحلیل نقش بازآفرینی بافت قدیم شهر اردکان در توسعه گردشگری شهری

علی شماعی^{۱*} (نویسنده مسئول)، علی موحد^۲، حسن رضاپور میر صالح^۳

^۱ دانشیار جغرافیا و برنامه‌ریزی شهری، دانشگاه خوارزمی، تهران

^۲ دانشیار جغرافیا و برنامه‌ریزی گردشگری، دانشگاه خوارزمی، تهران

^۳ دانش آموخته دکتری جغرافیا و برنامه‌ریزی شهری، دانشگاه خوارزمی، تهران

(تاریخ دریافت: ۹۷/۰۹/۲۴ تاریخ پذیرش: ۹۸/۰۱/۲۵)

چکیده

بازآفرینی پایدار شهری برخلاف رویکردهای پیشین برنامه‌ریزی شهری که صرفاً بر جنبه‌های کالبدی توجه داشته‌اند، بر ابعاد اجتماعی، اقتصادی، فرهنگی، کالبدی و سازمانی و فرایند سرزندگی بافت‌های قدیمی و فرسوده تأکید دارد. بازآفرینی محرک احیای میراث فرهنگی و ایجاد انگیزه در مالکان، سازندگان و سرمایه‌گذاران برای توسعه اجتماعی-اقتصادی بافت‌های قدیمی و زمینه‌ساز ارتقاء الگوی شهرهای ایرانی-اسلامی است. این پژوهش با هدف تحلیل نقش بازآفرینی بافت قدیم شهر اردکان به منظور دستیابی به الگوی بهینه توزیع عناصر زیرساختی شهری برای توسعه گردشگری پایدار در راستای الگوی شهر ایرانی-اسلامی انجام گرفته است. این پژوهش از نوع اکتشافی-تحلیلی و با روش تجزیه و تحلیل داده‌ها از طریق مدل SWOT و QSPM و نرم‌افزارهای GIS، Excel و SPSS صورت گرفته است. محدوده مورد مطالعه، بافت قدیمی شهر شامل سه محله اردکان حدود ۴۷ هکتار است. جامعه نمونه ۳۰ نفر از کارشناسان شهرداری، میراث فرهنگی و نخبگان شهری است. یافته‌های پژوهش نشان داد که از بین هفت استراتژی مطرح برای بازآفرینی و توسعه گردشگری شهر اردکان، استراتژی هفتم یعنی «جذب گردشگران و گذران اوقات فراغت در بافت قدیم با تبلیغات و معرفی عناصر و جاذبه‌های بافت» (بازآفرینی فرهنگ مبنا) نقش مهمی در بازآفرینی و توسعه گردشگری شهری اردکان در راستای الگوی شهر ایرانی-اسلامی دارد. بنابراین عوامل و فرایندهای بازآفرینی فرهنگ-مبنا می‌تواند با احیای کارکردهای سنتی، آئینی و بومی و ارائه خدمات به گردشگران از طریق مراکز تولید و آموزش صنایع بومی و سنت‌های آئینی موجب جذب گردشگر بیشتر شود. همچنین از لحاظ چگونگی اقدامات بازآفرینی برای توسعه گردشگری بر اساس روش تحلیل فضایی و مدل SWOT مشخص شد که محله چرخاب و بخش‌هایی از جنوب محله بازار نو دارای بیشترین توان را برای بازآفرینی و توسعه گردشگری دارد.

واژگان کلیدی: بازآفرینی شهری، پایداری شهری، گردشگری شهری، بافت قدیم شهر، شهر اردکان.

منظر اقدامات بازآفرینی و حفاظتی بافت‌های تاریخی با دو رویکرد متفاوت همراه است: رویکرد ایستا و رویکرد پویا (Salama, 2000). در رویکرد ایستا، بناها و کالبد موجود که حائز ارزش‌های تاریخی هستند حفاظت و در صورت امکان برای آیندگان تجهیز می‌شوند. در رویکرد پویا، بافت تاریخی احیاء و سرزنده می‌شود و به‌عنوان بخشی از فرایند بازآفرینی یکپارچه محسوب می‌گردد (حسن‌زاده و سلطان‌زاده، ۱۳۹۵: ۲۰). پژوهش حاضر تلاش دارد تا با استفاده از رویکرد پویا به بازآفرینی بافت تاریخی در شهر اردکان جهت توسعه گردشگری بپردازد. با توجه به پژوهش‌های انجام شده طی دهه‌های اخیر مشخص شد که در خصوص بازآفرینی شهری و بالانحص بازآفرینی بافت قدیم در شهر اردکان، نگرش ترکیبی بازآفرینی با رویکرد گردشگری شهری کمتر مورد توجه واقع بوده است؛ و بخصوص در شهر اردکان پژوهش‌های اخیر تنها از بعد راهبردهای توسعه گردشگری و یا توجه به برنامه‌ریزی و احیاء بافت قدیم به اجرا درآمده‌اند؛ اما با توجه به نظریات اخیر در حوزه بازآفرینی بویژه بازآفرینی فرهنگ مینا و توسعه پایدار شهرها، مشخص شده است که یکی از نیروهای محرک در توسعه شهرهای پایدار توجه به گردشگری شهر است. از طرفی دیگر با توجه به اصول گردشگری پایدار که به حفظ پایداری منابع (طبیعی، اجتماعی و فرهنگی)، جلوگیری از اصراف و تبذیر، حفظ و ارتقای تنوع طبیعی، اجتماعی و فرهنگی برای پایداری دراز مدت، توسعه گردشگری محلی، حمایت از نظام اقتصاد محلی، مشارکت اجتماع‌های محلی، مشاوره با افراد ذی نفع و عامه مردم، آموزش و بازار یابی است، همگی این اصول در انواع و اشکال بازآفرینی مورد توجه است. بر این اساس تحلیل فرایند بازآفرینی شهری با رویکرد بازآفرینی فرهنگ مینا گردشگری شهری می‌تواند روند توسعه شهر را در مسیر پایداری قرار دهد. شهر اردکان یکی از شهرهای استان یزد با دارا بودن پهنه وسیعی از بافت تاریخی ارزشمند، فضای مستعدی برای توسعه پایدار اقتصاد شهری و همچنین توسعه گردشگری است؛ اما چنین قابلیت‌هایی هنوز در حالت بالقوه به سر می‌برند. از طرفی بافت قدیمی این شهر با قدمت تاریخی فراوان که سیمایی از میراث گذشتگان و هویت تاریخی مردمان قدیم را به نمایش می‌گذارد با مصادیق زندگی شهری و نیازهای ساکنان آن در تضاد است. از طرف دیگر تحمیل شهرسازی جدید بر بدنه آن می‌تواند آثار زیان‌باری به بار آورده و چه‌بسا کارایی این بافت و معنا و مفهوم هویت تاریخی آن از بین برود؛ بنابراین مطالعه چگونگی مداخله و استفاده مجدد از این بافت ضرورت دارد. بازآفرینی شهری در این بافت‌ها با رویکرد پویا می‌تواند بسیاری از ویژگی‌ها و مشخصه‌های آنها را به نمایش بگذارد. در نتیجه می‌توان راهبردها و اقدامات متناسب و بهینه‌ای برای استفاده مجدد به‌خصوص در حوزه گردشگری در پیش گرفت. برای این منظور در پژوهش حاضر به تحلیل بازآفرینی بافت قدیمی شهر اردکان با رویکرد پویا به‌منظور توسعه گردشگری شهری پرداخته شده است.

یکی از اهداف مهم بازآفرینی پایدار شهری احیای میراث فرهنگی و جذب گردشگر و توسعه اقتصاد گردشگری است. بافت قدیمی شهرها، گنجینه‌ای ارزشمند از تاریخ و تمدن جوامع بشری است. رویکرد بازآفرینی شهری، موجب شکل‌گیری فضای شهری به روز با حفظ ویژگی‌های اصیل فضا (کالبدی و کارکردی) و افزایش کارایی این بافت‌ها می‌شود در نتیجه با ارتقاء کیفیت فضا و کارایی، جاذبه‌های فضایی نیز افزایش پیدا می‌کند. (حبیبی و همکاران، ۱۳۸۶: ۵). به عبارتی دیگر در بازآفرینی شهری بالانحص در بافت‌های قدیمی، سازمان فضایی جدیدی منطبق با شرایط تازه با ویژگی‌های نو خلق می‌شود (زنگی‌آبادی و مؤیدفر، ۱۳۹۱: ۲۹۸). در این شرایط، ارزش‌های فرهنگی و ثروت‌های بومی و تاریخی حفظ می‌شود، اما کیفیت محیط برای شهروندان و سایر افراد غیربومی یا گردشگران افزایش پیدا می‌کند. بدین صورت در چنین شرایطی، محدوده بافت تاریخی شهر، به فضاهای مستعدی برای استفاده در مقاصد گوناگون از جمله گذران اوقات فراغت و گردشگری تبدیل شده و می‌تواند فرصت‌های زیادی در راستای رشد و توسعه اقتصاد شهر داشته باشد؛ از جمله این فرصت‌ها ایجاد اشتغال و ارزش افزوده زمین و املاک در بافت‌های قدیمی، ارتقاء و تنوع فعالیت‌های اقتصادی، رشد کارگاه‌های کوچک تولیدی و صنایع دستی است. علاوه بر این، ساکنان محلی ممکن است به مجموعه وسیع از فعالیت‌های خدماتی دسترسی پیدا کنند و این فرصت به افزایش کیفیت اجتماعی و زندگی ساکنان منجر شود. بخش مرکزی شهرها در کنار قدمت تاریخی و وجود عناصر با ارزش در بافت قدیم آنها، موقعیت مناسب ارتباطی، وجود بازار اصلی و قدیمی و وجود زیرساخت‌های شهری، ارزش و جایگاه منحصر به فردی در ساختار و کارکرد فضایی شهر بر عهده دارد؛ در حالی که این گونه بافت‌ها علی‌رغم دارا بودن نقاط قوت و فرصت‌ها، در طول زمان با تغییر و تحول متعددی مواجه شده و به تدریج دچار نارسایی و رکود در ابعاد مختلف کارکردی، اقتصادی، اجتماعی، کالبدی، ارتباطی و زیست‌محیطی گردیده‌اند (پوراحمد و دیگران، ۱۳۸۹: ۷۴)؛ بنابراین حفاظت و صیانت از میراث فرهنگی و تاریخی در بافت‌های قدیمی در قالب بازآفرینی، می‌تواند نقش کلیدی در اقتصاد و کیفیت زندگی ساکنان شهر داشته باشد.

واژه بازآفرینی به‌عنوان یک واژه عام که مفاهیم دیگری نظیر بهسازی، نوسازی، بازسازی، توانمندسازی و روان‌بخشی را در برمی‌گیرد. نظریات مختلفی در خصوص بازآفرینی بافت قدیمی شهر با تکیه بر اقتصاد پایدار و ارتباط آن با گردشگری پایدار ارائه شده است. یکی از اهداف بازآفرینی مداخله در بافت‌های تاریخی شهر، تحقق «پایداری» شهری است؛ این مداخله با توجه به مسئله و اهداف مطرح و نوع بافت تاریخی صورت می‌گیرد. هدف از این اقدامات در بافت‌های تاریخی حفظ ساختار و عملکرد آثار، بناها و فضاهای تاریخی در عین انطباق آن با جامعه مدرن است. از این

شهر اردکان یکی از شهرهای استان یزد دارای پهنه وسیعی از بافت قدیمی ارزشمند، فضای مستعدی برای توسعه گردشگری پایدار و اقتصاد پایدار شهری مطرح را دارا است؛ اما چنین قابلیت‌هایی هنوز در حالت بالقوه و بدون بهره‌برداری مناسب است. از طرفی بافت قدیمی این شهر با قدمت تاریخی فراوان که سیمایی از میراث گذشتگان و هویت تاریخی مردمان قدیم را به نمایش می‌گذارد با مصادیق زندگی شهری و نیازهای ساکنان آن در تضاد است. از طرف دیگر تحمیل شهرسازی جدید بر بلنه آن می‌تواند آثار زبان‌باری بر شهرهای ایرانی - اسلامی به بار آورده و چه بسا کارایی این بافت و معنا و مفهوم هویت تاریخی آن از بین برود؛ بنابراین مطالعه چگونگی مداخله و بازآفرینی و توسعه گردشگری از این بافت بر اساس ساختار شهر ایرانی - اسلامی ضرورت دارد. بنابراین شناخت عناصر بازآفرینی شهری و نقش آنها در توسعه گردشگری پایدار به‌خصوص در حوزه بازآفرینی فرهنگ مینا از اهداف این پژوهش است. برای این منظور در پژوهش حاضر به تحلیل بازآفرینی بافت قدیمی شهر اردکان با رویکرد باز آفرینی شهری در راستای شهر ایرانی - اسلامی به منظور توسعه گردشگری شهری پرداخته شده است.

سؤال‌های پژوهش

پراکندگی فضایی عناصر بازآفرینی در بافت قدیم شهر اردکان چگونه است؟ بازآفرینی بافت قدیمی چه میزان در توسعه گردشگری مؤثر بوده است؟

مبانی نظری و ادبیات پژوهش

واژه بازآفرینی^۱ از ریشه فعل^۲ به معنای احیا کردن، جان دوباره بخشیدن، احیا شدن، از نو رشد کردن، نشاط بخشیدن، است. معنای دیگر «بازآفرینی» باز تولید یا ترمیم بخشی از یک تمامیت زنده‌ای که در معرض نابودی قرار گرفته است. مفهوم بازآفرینی در ادبیات شهرسازی، برنامه ریزی شهری، معماری و مرمت شهری و سایر متخصصان شهر مطرح است. بازآفرینی در قالب برنامه‌های مستمر، مقطعی و بلندمدت با نگاه به گذشته و بدون پاک‌سازی هویت‌های تاریخی دوره‌های مختلف، به خلق هویتی جدید متناسب با شرایط زندگی مردمان عصر حاضر می‌انداشد (حاجی پور، ۱۳۸۶: ۱۸). باز آفرینی شهری مفهوم نوظهوری است که از اواخر دهه ۱۹۷۰ و ۸۰ میلادی، به‌عنوان یکی از رویکردهای اصلی دولت‌های اروپای غربی و آمریکای شمالی در مواجهه با مسائل و مشکلات مناطق شهری مورد توجه قرار گرفته است (سجادزاده و دیگران، ۱۳۹۴: ۱۴۹). بازآفرینی با پشتیبانی طلابه‌داران تئوری انتقادی و جامعه‌گرایان مشهوری نظیر جیکوبز مطرح شد و بعدها با تقویت دیدگاه تعاملی به‌عنوان یکی از ارکان مرمت شهری اعتبار خود را حفظ کرد. بعدها بازآفرینی شهری به دنبال توسعه اقتصادی و وجود جریان‌سازی در قالب تجدید نسل شهری مورد توجه قرار گرفت. مناطق نیازمند بازآفرینی اغلب

محدوده‌هایی هستند که در آن‌ها درآمد سرانه ساکنان کمتر از میانگین شهر و نرخ بیکاری بالاتر از آن است. واحدهای مسکونی کم‌دوام و تراکم نفر در واحد مسکونی بالاتر از میانگین شهری است و دچار مشکلات محیط زیستی می‌باشند. میزان برخورداری و دسترسی ساکنان به خدمات شهری و وضعیت زیرساخت‌های شهری نامناسب است. بالا بودن ناهنجاری‌های اجتماعی و زمینه بروز آن نسبت به میانگین شهری مشهود است. هویت تاریخی و فرهنگی مورد بی‌توجهی قرار گرفته شأن و منزلت اجتماعی در این نواحی کاهش یافته و این مسئله منجر به جایگزینی سایر اقشار گردیده است. کورین لینچ و جین جیکوبز از جمله اندیشمندان و نظریه‌پردازان قرن بیستم بودند که در زمینه بهسازی و نوسازی شهری بر اساس شهرسازی انسان‌گرا اظهار نظر کرده‌اند. به اعتقاد لینچ باید در جریان بهسازی و نوسازی شهری، برنامه‌ریزی با مشارکت مردم و مشاوره با متخصصان شهر صورت گیرد (شماعی و پوراحمد، ۱۳۸۴: ۱۹۵). در دهه ۱۹۸۰ - ۱۹۷۰ واژه بازآفرینی در مقابل تبعات منفی نوسازی شهری بار معنایی مثبتی پیدا کرد. بازآفرینی فراتر از نوسازی شهری که یک فرایند دگرگونی اساساً کالبدی بود، فراتر از آنها با مأموریت جامع بافت شهری می‌پردازد (رابرتز، سایکز به نقل از زارعی، ۱۳۹۳: ۲۸). به لحاظ تاریخی بازآفرینی شهری به دنبال توسعه اجتماعی، اقتصادی و وجود جریان‌پسانوسازی و تجدید نسل شهری یا معاصرسازی به دنبال رویکرد پست‌مدرنیسم مطرح شد. بررسی سیر تحول بازآفرینی شهری به‌ویژه از قرن نوزدهم تا به امروز، نشانگر این است که در هر دوره‌ای بر اساس شرایط زمانه، رویکرد و نوع نگاه خاصی بوده است. رویکردهای مرمت، بهسازی، بازسازی، باززنده‌سازی، نوسازی و توسعه مجدد به بازآفرینی شهری تکامل یافته است. و در این مسیر، گذاری را از حوزه توجه صرف به کالبد و عرصه، تأکید بر ملاحظات اجتماعی، اقتصادی، فرهنگی و هنری تجربه کرده‌اند (پوراحمد و دیگران، ۱۳۸۹: ۷۵). بدین ترتیب دورانی آغاز می‌شود که بازتدوین ارزش‌های اجتماعی و جنبه‌های کیفی حیات مدنی مورد توجه قرار می‌گیرد که نه تنها رشد اقتصادی، معیار توسعه نبوده بلکه وسیله‌ای برای دستیابی به ابعاد متنوع توسعه‌یافتگی قلمداد می‌شود.

نقش فرهنگ در بازآفرینی شهری

در گزارشی که ایوانز و شاو در سال ۲۰۰۴ برای وزارت فرهنگ، رسانه و ورزش انگلیس، آماده‌سازی کرد بازآفرینی فرهنگی از طریق مشارکت مردم در زمینه‌های مختلف را مطرح ساخت. در این مطالعه سه مدل از ترکیب فرهنگ یا فعالیت‌های فرهنگی با فرایند بازآفرینی را معرفی شده است؛ بازسازی فرهنگ مینا؛ بازسازی فرهنگی؛ بازسازی و فرهنگ. بازآفرینی فرهنگی: در این مدل، فعالیت فرهنگی به طور کامل با استراتژی‌های مکان در کنار سایر فعالیت‌های حوزه‌های محیطی، اجتماعی و اقتصادی پیوند

دارد؛ مانند «رنسانس بیرمنگام» که هنرها با سیاست، برنامه ریزی و منابع از طریق شورای هنرهای مشترک، کمیسیون‌های توسعه اقتصادی پیوند خورده و به‌عنوان شهر فرهنگی از «بارسلون» نام برده است. این مدل بسیار نزدیک به نظریه «برنامه‌ریزی فرهنگی» به منظور سیاست‌های فرهنگی و بازآفرینی شهری است بازآفرینی فرهنگ مینا: در این مدل، فعالیت‌های فرهنگی به‌عنوان کاتالیزور و موتور بازآفرینی به حساب می‌آیند. بازآفرینی مبتنی بر فرهنگ از دهه ۱۹۸۰ به بعد، به‌صورت موج عظیمی، پروژه‌های بازآفرینی در اروپا را تحت تأثیر قرار داده و بازآفرینی فرهنگ محور و استفاده از سرمایه‌های فرهنگی به‌عنوان رویکردی در عرصه «مرمت، بهسازی و نوسازی تاریخی و فرهنگی مطرح شد (پوراحمد، ۱۳۸۹: ۱۲) از زمانی که سیاست‌گذاران و مقامات مسئول شهری به سمت فرهنگ به مثابه بنیان فکری بازآفرینی شهری روی آورده‌اند، کیفیت محیط‌های تاریخی به عنوان بخشی از نوآوری‌ها و ابتکار عمل‌های بازآفرینی شهر به طور روزافزونی آشکار گردیده است (پندل بری به نقل از ایزدی، ۲۰۰۶: ۲۰). همچنین نهضت موزه‌سازی در اروپا که به ویژه بعد از فروپاشی دیوار برلین، به حرکتی چشم‌گیر برای زنده کردن خاطره‌های جمعی و ایجاد هویتی تازه و منحصر به فرد برای شهرنشینان تبدیل و یکی از نشانه‌های استفاده از فرهنگ در بازآفرینی شهری و توسعه‌ی گردشگری است (پوراحمد، ۱۲: ۱۳۸۹).

روابط متقابل باز آفرینی شهری و گردشگری پایدار شهری

در دهه ۱۹۸۰ در پژوهش‌هایی به معرفی نقش گردشگری در بازآفرینی بافت‌های قدیمی شهری به ویژه اروپا و آمریکا پرداخته شده است. در این پژوهش‌ها مشخص شده که گردشگری شهری در بردارنده پیامدهای اقتصادی و اجتماعی گوناگونی برای احیاء بافت‌های قدیمی بویژه رونق صنایع قدیمی و محلی است (Law, 1992). اورباسلی در خصوص گردشگری در شهرهای تاریخی معتقد است، که نواحی شهری که در گذشته مکان‌های برجسته‌ای برای تولیدات بودند، امروزه به مراکز مصرف تبدیل شده‌اند. برای بسیاری از شهرها این تغییر نگرش به تأکید به روی صنعت گردشگری به‌عنوان موتور رشد اقتصادی منتهی و در نتیجه، احیای اجتماعی و کالبدی بافت قدیم شهری میشود. در بسیاری از مناطق شهری به هنگام رکود در فعالیت‌ها بهره‌گیری از میراث فرهنگی و تاریخی به واسطه گردشگری، سبب رونق اقتصادی جوامع و بازآفرینی فرهنگی و تحول اجتماعی آن‌ها می‌شود. در واقع گردشگری پایدار شهری رویکردی جدید در احیای این فضاها است (smith, 2006).

گردشگران شهری به‌عنوان استفاده‌کنندگان از فضاهای شهری با وزن دهی و تمرکز بر بخشی از فضاهای شهر به‌عنوان عاملی مهم برای احیاء و بازآفرینی فضاهای شهری هستند (موحد، ۱۳۸۶). به عبارتی ساختارهای محیطی اعم از اجتماعی، اقتصادی شهر بر ساختار گردشگری شهر استوار می‌گردد. گردشگری با بهره‌گیری

از مکان‌های فرهنگی - تاریخی اهداف مختلفی را دنبال می‌کنند. در عین حال این فضاها برای آن که به مقصد و جاذبه گردشگری بدل شوند، می‌بایست دارای ویژگی‌هایی از این دست باشند: منحصر به فرد بودن به‌عنوان نوعی جاذبه، دسترس پذیر بودن، برقراری شرایط پایدار و حفاظت بهینه از آن‌ها، وجود برخی از خدمات و زیرساخت‌های مکمل فراهم آوردن چنین شرایطی علاوه بر این که سبب جلب بازدیدکنندگان و توسعه دهندگان گردشگری در بافت‌های قدیمی می‌گردد، خود موجب ارتقای سطح زندگی و رفاه عمومی مردم، بازگرداندن حیات به فضاهای شهری قدیمی، رونق اقتصادی و بهبود نابسامانی‌های اجتماعی و کالبدی این فضاها می‌شود. در مجموع می‌توان گفت که احیای میراث فرهنگی و تاریخی و عرضه آن در قالب جاذبه‌های گردشگری چرخه‌ای از پیامدهای مثبت را در پی خواهد داشت. با توجه به رابطه میان توسعه گردشگری شهری و بازآفرینی بافت قدیم شهری بهره‌برداری از این بافت‌ها به منظور توسعه مقاصد گردشگری، منافع بسیاری را برای جوامع عرضه‌کننده آن در زمینه‌های اقتصادی و اجتماعی و نیز فرهنگی و کالبدی به همراه خواهد داشت. علاوه بر این گردشگری می‌تواند در حفظ و احیای این فضاها نقش عمده‌ای داشته باشد.

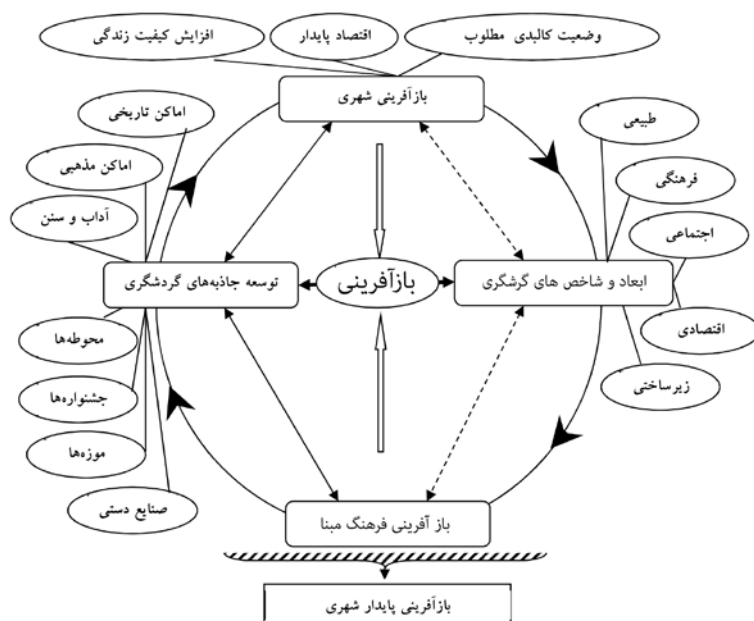
بازآفرینی شهری شکل کامل و جامعی از راهبرد و سیاست نوسازی با تأکید بر اقدامات یکپارچه و مشارکت مردم، سبب بروز زمینه‌توانمندسازی بافت قدیم شهری می‌شود (Lichfield; 2000; 158). به عبارت دیگر، بازآفرینی شهری، دیدگاهی جامع و یکپارچه است که به تحلیل مسایل بافت شهری می‌پردازد و از طریق توسعه اقتصادی، اجتماعی، کالبدی و محیط‌زیستی سبب احیای همه جانبه بافت می‌گردد (Roberts and Sykes, 2000: 1). بازآفرینی شهری از دهه ۱۹۹۰ رویکرد مداخله‌ای با نگاه به گذشته و ارتقاء هویت‌های تاریخی دوره‌های مختلف، به خلق هویتی جدید متناسب با شرایط زندگی مردمان عصر حاضر می‌اندیشد (حاجی پور، ۱۳۸۶: ۱۸). بازآفرینی بافت‌های فرسوده و قدیمی به اصالت روابط انسانی، همسایگی، موضوع خودترمیمی و مشارکت مردم در امر بازآفرینی تأکید دارد (پاکزاد، ۱۳۸۶: ۱۲۸). همچنین ساماندهی فضاهای شهری از طریق مبللمان شهری یکی از راه‌حل‌های بافت‌های کهن شهری است (پوراحمد و دیگران، ۱۳۸۹: ۷۶). بنابراین نباید میراث و یادگارهای گذشته را با ویژگی‌های والایی که دارند به‌سادگی رها کرد، بلکه باید از آنها الهام گرفت و از مبانی آن چشم‌اندازهای کارا و جدید شهری ساخت (شماعی و پوراحمد، ۱۳۸۴: ۱۶۷).

یکی از راه‌های کنترل زوال شهری در انگلستان، ارتقاء کیفیت فضاهای تاریخی شهری و بازآفرینی شهر مطرح شده است در گزارش پژوهشی طیف گسترده‌ای از پیشنهادهاى آینده‌نگرانه ارائه شده که راهکارهای متعدد در زمینه بازآفرینی شهری از طریق طراحی

شهری، مدیریت، ترابری مطرح شده است (فرخ زنوزی، ۱۳۸۰: ۹). رمز موفقیت طرح‌ها و پایداری آنها، ارتباط با محیط و بازآفرینی متناسب با نیاز شهروندان و گردشگران است (حبیبی و مقصودی، ۱۳۸۶: ۵۳). همچنین بازآفرینی پایدار از طریق شناخت دقیق بافت‌های تاریخی و فرسوده شهر، توجه به نظم ارگانیک و اندام‌واره یا سازماندهی آن امکان‌پذیر است (پورجعفر، ۱۳۸۸: ۱۵). همچنین می‌توان به اصولی از قبیل مشارکت، نظم ارگانیک و معاصرسازی عناصر شهری به بازآفرینی پایدار رسید (حبیبی و مقصودی، ۱۳۸۶: ۵۰). بازآفرینی بافت‌های تاریخی برای جذب گردشگر شهری نیازمند اقدامات و ملزوماتی است که گردشگران نیازمندی‌های خود را مطرح می‌سازند (زنگی آبادی و دیگران، ۱۳۹۱). در بسیاری از موارد بافت قدیمی، ظاهری مناسب پیدا می‌کند اما عدم تطابق میان خدمات قابل ارائه در محدوده با نیازهای دوران معاصر باعث انزوای عقب‌ماندگی و افول بافت می‌گردد (Lichfield, 1988). برنامه‌ریزی راهبردی و روش‌های مداخله در بافت، شامل سه مرحله اصلی شناخت و تحلیل مسائل و فرصت‌ها، تحلیل فرایند زوال بافت قدیمی و ارائه راهبردهای برنامه‌ریزی بازآفرینی است. این فرایند تلاش دارد که بر مبنای شناخت وضع موجود به تحلیل بافت و از آن دریچه به ارائه راهبردهای برنامه‌ریزی بازآفرینی در حوزه گردشگری اقدام نماید (Tiesdell et al, 1996). فرصت‌های موجود در بافت قدیمی با مفهوم «پویایی توسعه» و «توسعه پایدار» معنا می‌یابد که اغلب رابطه دو طرفه‌ای میان نوع بازآفرینی بافت قدیمی برای جلوگیری از زوال و استفاده از قابلیت‌ها و پویایی توسعه آن است. این مفهوم با وجود ظرفیت‌ها و شرایط متفاوت برای رشد و توسعه در ابعاد اقتصادی و اجتماعی سروکار دارد (حسن‌زاده و سلطان‌زاده، ۱۳۹۵: ۲۲).

«بازآفرینی فرهنگ - مینا» را می‌توان یکی از اصلی‌ترین رویکردهای بازآفرینی شهری در دو دهه اخیر دانست. بازآفرینی فرهنگ مینا با استفاده از حوزه‌های نوآورانه اقتصادی و صنایع خلاق در بخش مرکزی شهرها، از رهیافت فرهنگی و ویژگی‌های مثبت موجب هویت بخشی به شهر می‌شود. این رهیافت، به کالبد دیروز احترام می‌گذارد و ساختارهای نو را در همخوانی با ساختارهای دیروز، به این ترکیب می‌افزاید و محتوا و کارکردی را ارائه می‌دهد که روستا ساخت آن جریان اقتصادی و سازوکاری کاملاً پربازده و زیرساخت آن فرهنگی و اجتماعی است. بر این اساس آنچه «بازآفرینی شهری فرهنگ - مینا» را از رویکردهای پیشین نوسازی شهری متمایز می‌گرداند و آن را اصلی‌ترین رهیافت بازآفرینی شهری امروز قرار می‌دهد، استفاده‌ای است که از مفهوم فراگیر فرهنگ و رویدادهای فرهنگی، به عنوان تسهیل‌کننده جریان بازآفرینی و عامل رونق اقتصادی در قالب انواع فعالیت‌های مرتبط با هنر و فرهنگ است به این ترتیب، بازآفرینی فرهنگ مینا، بدون آنکه در عنوان اشاره‌ای به اقتصاد داشته باشد، مهم‌ترین بخش از اقتصاد مبتنی بر خدمات را به شهرها ارائه می‌کند و بیشترین میزان تولیدات فرهنگی و اشتغال را فراهم می‌نماید. در

همین حال، به این دلیل که رویکرد فرهنگی بر تداوم تاریخی و استفاده هرچه بهتر از میراث فرهنگی و معماری تأکید می‌ورزد، امر حفاظت و احیاء آثار و بافت قدیمی، فرآیند رونق اقتصادی و بازگشت سرمایه در طرح‌های توسعه مجدد و دوباره‌سازی‌ها، که با حفاظت، احیاء، مرمت و معاصرسازی حاصل می‌شود. یکی از اصلی‌ترین اهداف «بازآفرینی شهری فرهنگ - مینا» را دستیابی به مصادیق مکانی در بازه‌های فضایی زمانی دانست «بازآفرینی شهری فرهنگ - مینا» به محدوده‌های فرهنگی و «میراث فرهنگی» توجه دارد. در تعریف نهادهای فرهنگی که سازمان فرهنگی ملل متحد [یونسکو] از مفهوم میراث فرهنگی ارائه داده است، هرگونه عنصر یادمانی، مجموعه‌ای از بناها و یا سایت واجد ارزش‌های تاریخی، زیبایی‌شناسانه، باستان‌شناسانه، قوم‌نگارانه و انسان‌شناسانه در زمره میراث قرار داده می‌شود (UNESCO, 1972). با این تعریف، واضح است که بافت درونی و میانی شهرها، می‌توانند در شمول چنین تعریفی قرار بگیرند و مآلاً جزئی از محدود‌های فرهنگی قلمداد شوند. پیرو چنین تعبیری از مفهوم میراث، اصلی‌ترین توجه بازآفرینی فرهنگ - مینا در بخش کالبدی، به حفاظت و مرمت بافت و بناهای با ارزش تاریخی و قابل بازگرداندن به چرخه حیات شهری، و احیاء ذخائر ساختمانی بخش‌های تاریخی و بافت درونی شهرهاست. بعد دیگر «بازآفرینی شهری فرهنگ - مینا» با تأکید بر کارکردهای ویژه و بریایی انواع رویدادهای فرهنگی به منصفه ظهور می‌رسد. در برنامه‌ریزی برای فعالیت‌هایی که قابلیت بروز در محدوده‌های فرهنگی را دارند، نوعی از استقرار کاربری‌های پربازده اقتصادی در ارتباط مستقیم با جریان فرهنگی است. توسعه‌های مبتنی بر فعالیت‌های هنری، رویدادهای مهم فرهنگی در قلب شهرها، زمینه‌های تاریخی و میراثی به موجب توسعه گردشگری فرهنگی و باززنده‌سازی فضاهای گردشگری شهری می‌شود. فرآیند صنایع خلاق و رویدادهای فرهنگی توسط گروه‌های اجتماعی فرهنگ‌گرا و صاحب‌نظران زمینه اصالت بخشی می‌شود. این گروه‌ها اجتماعی با میل و رغبت نسبت به یادگارهای گذشته و آثار و میراث فرهنگی در بافت‌های قدیمی شهرها با ذائقه و برداشتی که از هنر، فرهنگ و تاریخ دارند، بازگرداندن حالت اصلی معماری بناهای واجد ارزش را، ضمن نوکردن از نگاه اجتماعی، فرهنگی ارتقاء می‌دهند. ارتقاء «سرمایه فرهنگی» موجب جذب سرمایه‌گذاری‌های اقتصادی و ارتقاء کیفیت کالبدی و استفاده دوباره از میراث معماری و فراهم آوردن بستری برای پذیرش رویدادهای فرهنگی و فعالیت‌های مبتنی بر فرهنگ و هنر و شکل‌گیری محور فرهنگی در شهر می‌شود. بازآفرینی فرهنگ - مینا می‌تواند برای توسعه گردشگری شهری موثر واقع شود (شکل شماره ۱).



شکل شماره ۱: چارچوب تحلیلی و مدل مفهومی پژوهش

جدول شماره ۱: ماتریس SWOT

عوامل درونی عوامل بیرونی	فهرست قوت‌ها (S)	فهرست ضعف‌ها (W)
فهرست فرصت‌ها (O)	ناحیه ۱ (SO) - استراتژی‌های تهاجمی	ناحیه ۳ (WO) - استراتژی‌های محافظه کارانه
فهرست تهدیدها (T)	ناحیه ۲ (ST) - استراتژی‌های رقابتی	ناحیه ۴ (WT) - استراتژی‌های تدافعی

مأخذ: الماسی و دورفرد، ۱۳۹۰: ۱۰۴

روش پژوهش

روش پژوهش حاضر، اکتشافی-تحلیلی است. روش جمع‌آوری داده‌ها به صورت اسنادی و پیمایشی بوده است. محدوده مورد مطالعه پژوهش، بافت قدیمی شهر اردکان بوده است. جامعه آماری پژوهش افراد آگاه و با تحصیلات عالی و ساکن در بافت قدیم شهر اردکان بوده است. از این افراد، با روش گلوله برفی به تعداد ۳۰ نفر به عنوان نمونه انتخاب شد. نوع فرد (افراد مورد انتخاب) با تکنیک گلوله برفی انتخاب شد و تعداد آنها نیز با توجه به اشباع نظرات آنها در خصوص انتخاب مؤلفه‌های چهارگانه سوات در وهله اول و یکسان شدن نظرات در مقایسه زوجی در وهله دوم به تعداد ۳۰ نفر انتخاب شده است. برای جمع‌آوری داده‌ها از دو روش استفاده شد. در روش اول ابتدا از افراد مورد مطالعه، مصاحبه‌ای نیمه ساختار یافته به عمل آمد و نظرات آنها در خصوص ویژگی‌های چهارگانه سوات پرسیده شد. این نظرات با ویژگی‌های بافت قدیمی شهر اردکان که از اسناد و منابع موجود به دست آمده بود، ترکیب شد و در نهایت ماتریس اولیه سوات به دست آمد. در مرحله دوم از پژوهش‌میلدانی، از آزمودنی‌های مورد هدف خواسته شد با روش مقایسه زوجی به مشخصه‌های به دست آمده برای بافت قدیمی شهر اردکان رتبه بدهند. در کنار این مقایسه زوجی، همچنین در یک پرسشنامه جداگانه از آزمودنی‌ها خواسته شد که در قالب طیف ۴ گزینه‌ای میزان قابلیت هر کدام از مشخصه‌های بافت قدیمی شهر را امتیازدهی کنند. ترکیب دو امتیاز فوق، نمره نهایی تحلیل سوات را تشکیل داده است. در این ماتریس سوات، امکان تدوین چهار انتخاب یا راهبرد متفاوت فراهم آمد. در واقع بر حسب وضعیت سیستم، چهار دسته راهبرد که از نظر درجه کنشگری متفاوت بودند، مورد شناسایی قرار گرفت (جدول شماره ۱). این چهار دسته راهبرد هر کدام نمایانگر استراتژی متفاوتی است که در تحلیل‌های راهبردی از آن استفاده می‌شود (ضرابی و محبوب‌فر، ۱۳۹۲: ۴۲).

راهبرد تهاجمی: در این ناحیه هدف اصلی آن است که با راهبرد حداکثر-حداکثر تمام عوامل مشخص در یک سیستم، همزمان به حداکثر قوت و فرصت‌های خود دست پیدا کند.

راهبرد رقابتی: این راهبرد که استراتژی حداکثر-حداقل است بدین معنی است که از قوت‌های سیستم برای مقابله با تهدیدات آن استفاده می‌شود و هدف آن به حداکثر رساندن نقاط قوت و به حداقل رساندن تهدیدات است.

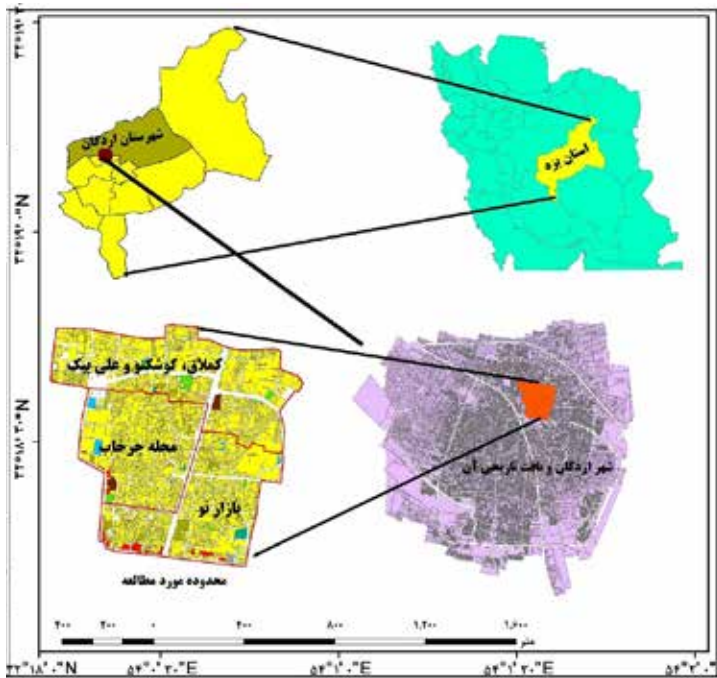
راهبرد محافظه کارانه: این راهبرد که از آن راهبرد حداقل-حداکثر نام می‌برند، تلاش دارد با کاستن از ضعف‌ها، حداکثر استفاده را از فرصت‌های موجود ببرد.

راهبرد دفاعی: هدف کلی راهبرد دفاعی یا حداقل-حداقل که می‌توان آن را راهبرد بقا نیز نامید، کاهش ضعف‌های سیستم برای کاستن و خنثی‌سازی تهدیدهاست (گلکار، ۱۳۸۴: ۵۳).

برای تحلیل داده‌های جغرافیایی و شناسایی نحوه پراکندگی عناصر موجود در محله‌های بافت تاریخی شهر اردکان از تحلیل GIS استفاده شده است. برای این منظور ابتدا موقعیت تاریخی بافت قدیمی شهر اردکان شناسایی و سپس محلات موجود در آن مشخص شد. در نهایت عناصر و مشخصه‌های مرتبط با گردشگری و توانمندی‌های آن برای استفاده در تحلیل‌های SOWT مورد بررسی قرار گرفت.

معرفی و شناخت محدوده مورد مطالعه

شهر اردکان در طول جغرافیایی ۵۳ درجه و ۴۸ دقیقه شرقی و عرض جغرافیایی ۳۲ درجه و ۲۰ دقیقه شمالی واقع شده است. این شهر از نظر موقعیت جغرافیایی به عنوان بخش مرکزی شهرستان اردکان در استان یزد و در جنوبی ترین بخش این شهرستان قرار دارد (شکل شماره ۲). شهر اردکان به دلیل اینکه بزرگ ترین کانون زیستی در سطح شهرستان و با زیر پوشش داشتن ۷۱/۸ درصد کل جمعیت شهرستان، کنترل و هدایت حیات اجتماعی در سطح شهرستان را بر عهده دارد (خدایی، ۱۳۹۲: ۷۵). جمعیت شهر در سال ۱۳۹۵ برابر با ۶۰۹۵۸ نفر بود و بعد از شهر یزد، از بزرگ ترین شهرهای استان یزد به شمار می رود. مساحت شهر اردکان ۲۸۶۸ هکتار است. ارتفاع شهر از سطح آب های آزاد ۱۰۳۵ متر است.



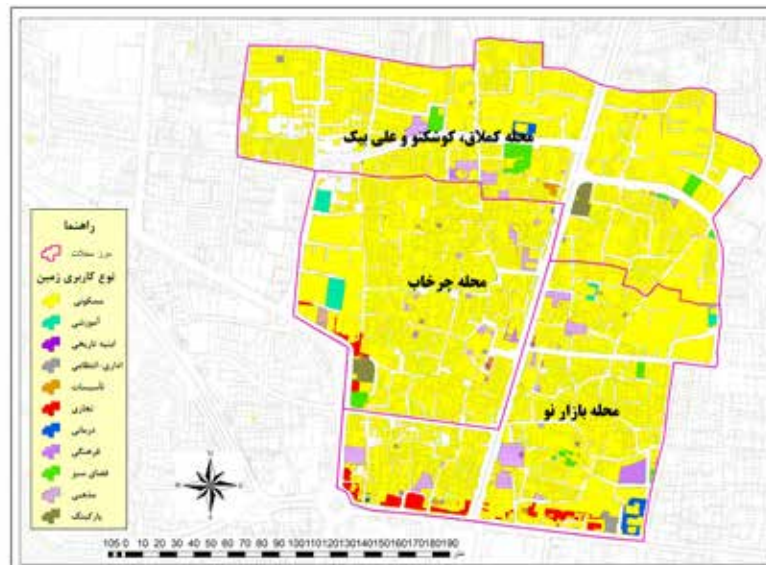
شکل شماره ۲: موقعیت جغرافیایی محدوده مورد مطالعه

درمانی و بهداشتی، کاروانسرا، آب انبار، خدماتی، و فضاهای تخریب شده است. ابنیه موجود در بافت قدیمی این شهر را، از نظر کیفیت می توان به سه دسته: سالم، نیمه مخروبه و مخروبه، از نظر بهره برداری ابنیه به سه دسته: فعال، نیمه فعال و غیرفعال، از نظر اصالت ابنیه به چهار دسته نوساز، بازسازی شده، اصیل و نیمه اصیل و از نظر ارزش ابنیه به صورت باارزش، باارزش متوسط و فاقد ارزش دسته بندی نمود. پروژه های انجام شده در بافت قدیمی شهر اردکان برای بازآفرینی شامل طرح پردیسان، طرح احیای بازار قدیم اردکان و طرح دستیابی به الگوی احیای بافت های باارزش با مشارکت کلیه ذی نفعان با توجه ویژه به ساکنان بافت بوده است. هر کدام از این پروژه ها و طرح ها در محدوده محلات موجود در این بافت تأثیراتی در راستای بازآفرینی شهری بر جای گذاشته اند. به منظور شناسایی وضع موجود این محلات با توجه به اقدامات انجام شده از تحلیل های فضایی در نقشه های جغرافیایی محدوده استفاده شده است (شکل شماره ۳).

محدوده تاریخی شهر اردکان با ۴۷ هکتار شامل دوازده محله است که نظام تفکیک محلات با توجه به نوع فرهنگ، معیشت، طبقه اجتماعی و نیز نظام کالبدی هر محله به لحاظ دسترسی ها صورت گرفته است. بیشترین محدوده بافت تاریخی در مرکز شهر و بخشی از آن در حاشیه شهر قرار دارد. محدوده تاریخی شهر اردکان در سال ۱۳۹۵ دارای ۱۲۱۱ واحد مسکونی، ۱۲۴۳ خانوار و ۴۵۲۸ نفر جمعیت بوده است (کلاتری و آقاصفری، ۱۳۸۷: ۷۱). با توجه به جمعیت مذکور، می توان نتیجه گرفت بافت قدیمی شهر اردکان حدود ۶/۰۲ درصد جمعیت کل شهر را داراست.

یافته های پژوهش

بافت قدیمی شهر اردکان از کاربری های مختلفی تشکیل شده است. این کاربری ها شامل کاربری های مسکونی، حسینی و تکیه، مسجد، مدرسه، حمام، تجاری، فضای سبز، باغات، اداری، فرهنگی،



شکل شماره ۳: کاربری اراضی محدوده قدیمی شهر اردکان

و بایر است. کاربری گردشگری و مذهبی در محله چرخاب و بازار نو نسبت به محله کملاق، کوشکنو-علی بیگ دارای پراکندگی بیشتری بوده است؛ بنابراین می توان نتیجه گرفت که این دو محله دارای توان های بالاتری نسبت به محله های دیگرند. تعداد و مساحت این کاربری ها در جدول ۲ نشان داده شده است. نتایج به دست آمده از جدول شماره ۲ نشان داد که در محله کملاق، کوشکنو-علی بیگ کاربری مذهبی، فضای سبز و نظامی و انتظامی بعد از کاربری مسکونی دارای بیشترین درصد از چرخاب اراضی بایر، تجاری و تاریخی بعد از کاربری مسکونی دارای بیشترین فراوانی بوده است؛ اما در محله بازار نو کاربری مخروبه، تجاری و مذهبی از میزان بیشتری برخوردارند. این نشان می دهد که در بازآفرینی این محلات و محدوده بافت قدیمی شهر اردکان، احیاء اراضی بایر و افزایش فضای سبز و کاربری های اداری و زیرساختی اهمیت بیشتری دارد.

پراکندگی فضایی کاربری ها در بافت قدیمی شهر اردکان نشان می دهد که کاربری غالب در این بافت، کاربری مسکونی بوده است. کاربری های تجاری تنها در بخش جنوب شهر پراکنده شده اند و بخش های مرکزی این محدوده فاقد کاربری های تجاری بوده است. همچنین دسترسی به بخش های مرکزی تنها با یک محور اصلی امکان پذیر بوده است. ابنیه های تاریخی و کاربری های مذهبی و فرهنگی در همه جای بافت قدیمی پراکنده شده اند. کاربری فضای سبز و کاربری های اداری و تأسیساتی نیز در بافت مورد نظر کم بوده و می توان نتیجه گرفت که الگوی پراکندگی کاربری ها به صورت الگوی کاربری های ترکیبی نیست. **بررسی کاربری زمین به تفکیک محلات در بافت قدیمی شهر** در این بخش به چگونگی پراکندگی کاربری های اراضی در بخش تاریخی شهر به تفکیک محلات پرداخته شده است. نتایج به دست آمده در شکل شماره ۴ نشان داده شده است. نتایج به دست آمده از شکل شماره ۴ نشان داد که کاربری های غالب در سه محله فوق، کاربری های مسکونی و بافت های مخروبه



محله بازار نو

محله چرخاب

محله کملاق، کوشکنو-علی بیگ

شکل شماره ۴. ابنیه های موجود در بافت قدیمی شهر اردکان؛ مأخذ: امیری اردکانی و اسماعیلی، ۱۳۸۷

جدول شماره ۲: پراکندگی نوع کاربری اراضی بر حسب تعداد و مساحت به تفکیک محلات در بافت قدیمی

محله بازار نو			محله چرخاب				محله کملاق، کوشکنو-علی بیگ				
درصد	مساحت	تعداد	کاربری اصلی	درصد	مساحت	تعداد	کاربری اصلی	درصد	مساحت	تعداد	کاربری اصلی
۳۱/۸	۷۳۴۶۵	۳۵۰	مسکونی	۴۲/۵	۷۷۰۰۰	۳۳۳	مسکونی	۸/۲۸	۳۴۷۶۲۱	۱۱۷۸	مسکونی
۲۵/۸	۵۹۶۹۸	۲۹۴	مخروبه - بایر	۲۲	۳۹۷۶۸	۱۹۶	بایر - مخروبه	۹/۰	۱۰۷۶۰	۱۱	مذهبی
۶/۹	۱۶۰۱۲	۳۴۵	تجاری	۵/۳	۹۵۷۹	۲۱۵	تجاری	۶/۰	۶۹۹۵	۷	فضای سبز
۵/۵	۱۲۷۹۶	۱۶	مذهبی	۴/۹	۸۹۵۱	۲۶	تاریخی	۴/۰	۵۰۸۳	۱	نظامی-انتظامی
۲	۴۵۵۰	۴	آموزشی	۳/۸	۶۹۳۳	۱۳	مذهبی	۳/۳۰	۳۶۶۰۶۶	۸۳۵	بایر - مخروبه
۲	۴۵۳۳	۱۴	اداری	۳/۲	۵۷۲۸	۳	آموزشی	۳/۱	۱۵۴۶۶	۵	آموزشی
۱/۸	۴۱۵۰	۱۶	تاریخی	۰/۹	۱۷۰۰	۲	فرهنگی	۳/۰	۳۲۶۵	۲	ورزشی
۱/۳	۳۰۲۰	۳	درمانی	۰/۵	۸۳۶	۱	فضای سبز	۳/۰	۴۱۳۶	۲	درمانی
۰/۳	۷۸۷	۲	فضای سبز	۰/۰۵	۹۰	۱	سرویس بهداشتی	۲/۰	۲۷۴۸	۱۲	تاریخی
۰	۰	۰	فرهنگی	۰/۱	۲۱۳	۱	اداری	۱/۱۶	۱۹۴۷۷۳	۱۴۹	کشاورزی
۲۲/۵	۵۲۰۲۷	-	معابر	۰	۰	۰	درمانی	۰/۱	۱۲۱۳۸	۱۴۹	تجاری
				۰	۰	۰	گردشگری (هتل)	۰/۰۱	۱۳۲	۱	سرویس بهداشتی
				۱۶/۷	۳۰۲۹۶	-	معابر	۰	۰	۰	فرهنگی

مأخذ: امیری اردکانی و اسماعیلی، ۱۳۸۷

پس از بررسی کامل وضع موجود بر اساس اسناد فرادستی، مشاهدات میدانی و شناخت از محدوده، به منظور ارائه شناختی راهبردی از مهم‌ترین عوامل تأثیرگذار در تحلیل بازآفرینی بافت قدیمی شهر اردکان و تأثیر آن بر توسعه گردشگری این شهر، در قالب SWOT نقاط قوت، ضعف، فرصت‌ها و تهدیدها با تمرکز بر توسعه گردشگری جمع‌بندی شده است. پس از مشخص شدن تمامی نقاط ضعف و قوت و تهدیدها و فرصت‌ها، ماتریس ارزیابی عوامل داخلی (IFE) و سپس ماتریس ارزیابی عوامل خارجی (EFE) تشکیل شد؛ بنابراین پس از تدوین جدول SWOT به منظور بهره‌گیری از نظرات کارشناسی برای تعیین میزان اهمیت عوامل و میزان تأثیرگذاری آنها بر رشد بخش گردشگری، این عوامل لیست شده و در اختیار یک گروه ۳۰ نفره از کارشناسان محلی شاغل در ارگان‌های دولتی شهر اردکان، پژوهشگران حوزه گردشگری و تحصیل کرده‌های آگاه ساکن در بافت قرار گرفت تا به این عوامل وزن دهند. فرایند وزن‌دهی در قالب دو شیوه وزن‌دهی عوامل درونی و عوامل بیرونی انجام شده است.

بررسی عوامل داخلی در بازآفرینی بافت قدیم شهر اردکان

بافت قدیمی شهر اردکان دارای عناصر زیاد باارزشی است که هرکدام می‌توانند، نقاط قوت محدوده به حساب آیند. این عناصر شامل تنوع محلات، آب‌انبار، مساجد سنتی، حمام‌ها، تکایا و میدان‌ها، بازار، بادگیر، معابر، سباط‌ها و غیره هستند. در کنار نقاط قوت، نقاط ضعفی وجود دارد که شامل مصالح ناپایدار بناها، کوچه‌های پرپیچ و خم و ساکنانی با موقعیت‌های اجتماعی پایین‌تر بوده است. این عوامل در فرایند مشاهده، جست‌وجوی اسنادی و مصاحبه و تکمیل پرسشنامه مشخص شده و به صورت ماتریس عوامل داخلی نشان داده شده است (جدول شماره ۳).

در بررسی ویژگی‌ها و مشخصه‌های داخلی، یافته‌های پژوهش در دو سطح مورد بررسی قرار گرفت. در سطح نقاط قوت، نتایج به دست آمده از تحلیل‌های اسنادی و مصاحبه‌ای نشان داد که ۱۴ نقطه قوت در بازآفرینی بافت‌های قدیمی این شهر تأثیر به‌سزایی دارند. از بین این عوامل، «ویژگی‌های باارزش تاریخی، فعال بودن مساجد و تکایا»، «وجود بناهایی که کاربری اقامتی برای توریسم دارند»، «معماری منحصر به فرد بناها»، «قابلیت نگهداری بیشتر بناها» و «قابلیت محورها برای پیاده‌روی توریسم» با وزن ۰/۰۴ حاکی از اهمیت و ارزش بالای این عناصر کالبدی-فضایی هستند. در بازآفرینی محدوده تاریخی این شهر، اولویت اول حفظ و نگهداری این بافت‌ها و افزایش کارایی آنها برای افزایش جاذبه‌های گردشگری است. به عبارتی یکی از عناصر بازآفرینی این بافت‌ها توجه به ارزش و اهمیت این عناصر و برنامه‌ریزی استفاده بهینه از آنهاست. همچنین عواملی چون «وجود محورهای تجاری متعدد در ستون فقرات بافت»، «قابلیت ایجاد محورهای فرهنگی و تاریخی» با اهمیت ۰/۰۳ از اولویت بعدی برخوردار

است؛ بنابراین می‌توان نتیجه گرفت راهبرد دیگر در بازآفرینی بافت قدیمی شهر، ارتقاء نقش فرهنگی و برجسته کردن نقش تاریخی آن بوده است. سایر عوامل و نقاط قوتی نیز وجود دارند که نشان می‌دهند بافت قدیمی شهر توان بالایی برای توسعه گردشگری شهری دارد.

بررسی عوامل و نقاط ضعف بازآفرینی محدوده قدیمی شهر اردکان با ۲۳ عامل مشخص شده است. از بین نقاط ضعف اشاره شده در جهت بازآفرینی این محدوده عواملی چون «کمبود فضاهای آموزشی، رفاه عمومی و پایین بودن کیفیت خدمات ارائه شده»، «امکانات و تسهیلات پایین» و «عدم رونق کارگاه‌های سنتی در محدوده بافت» با وزن ۰/۰۵ بوده است. همان‌طور که از ماهیت و نوع ضعف‌های موجود در جهت بازآفرینی بافت قدیمی این شهر مشخص می‌شود، این ضعف‌ها حاصل مدیریت ناکارآمد در این بافت‌ها در راستای ارتقاء کیفیت زندگی ساکنان این محدوده است. از آنجا که نظریات بازآفرینی شهری نشان دادند که برنامه‌ریزی برای بازآفرینی شهرها تنها در حوزه کالبدی نمی‌تواند به افزایش کیفیت کارکرد بناهای شهری منجر شود، در بازآفرینی بافت قدیمی شهر اردکان نیز توجه به حوزه‌های اجتماعی و اقتصادی ساکنان از ضرورت‌های اصلی است.

نتایج کل ارزیابی بازآفرینی بافت قدیمی شهر اردکان از حوزه عوامل داخلی در جدول شماره ۲ نشان داد که جمع کل امتیاز وزن‌های عوامل داخلی (نقاط قوت و ضعف) ۳/۰۱ بوده است. از آنجا که این میزان بالاتر از ۲/۵ است می‌توان نتیجه گرفت که بافت قدیمی شهر از قابلیت‌ها و توانمندی‌های بالایی نسبت به نقاط ضعف آن برای توسعه گردشگری شهری برخوردار است.

بررسی عوامل خارجی مؤثر در بازآفرینی بافت قدیم و توسعه گردشگری

در بازآفرینی بافت قدیمی شهر اردکان مشخص شد که در کنار عوامل داخلی، یک سری از عوامل و مشخصه‌های خارجی نیز تأثیرگذار هستند. این عوامل خارجی، فرصت‌هایی با منشأ بیرونی بوده و می‌توانند به نقاط قوت و ضعف و همچنین موفقیت یا شکست برنامه‌های بازآفرینی شهری کمک کنند؛ برای این منظور، عوامل خارجی دخیل در بازآفرینی شهر اردکان مورد بررسی قرار گرفت و نتایج آن در جدول شماره ۴ نشان داده شده است.

عوامل داخلی در بررسی نقاط قوت با ۱۳ ویژگی نشان داده شده است. از بین این ویژگی‌ها، برخی دارای وزن‌های بالاتری بوده و حاکی از فرصت مناسب برای بازآفرینی محدوده قدیمی شهر است. ویژگی‌هایی همچون «موقعیت مناسب بافت قدیمی در شهر اردکان» با وزن ۰/۰۴ دارای اهمیت زیادی بوده و نشان می‌دهد که در صورت احیاء این محدوده، دسترسی مردم و سایر امکان‌ات حمل‌ونقل به آن به راحتی انجام خواهد گرفت. همچنین فرصت‌های دیگری وجود دارند که می‌توان در جهت بازآفرینی این محدوده از آنها استفاده

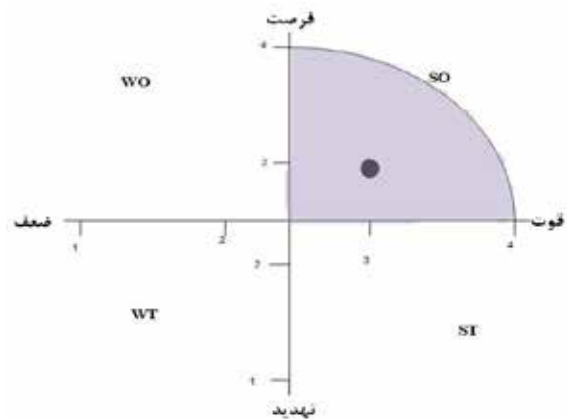
جدول شماره ۳: ماتریس ارزیابی عوامل درونی (نقاط قوت و ضعف)

نوع ماتریس	کد عوامل	نقاط قوت و ضعف	وزن	امتیاز	امتیاز موزون
نقاط قوت	1S	وجود محورهای تجاری متعدد در ستون فقرات بافت	۰/۰۳	۲	۰/۰۶
	2S	وجود عناصر متعدد و باارزش برای جذب گردشگر	۰/۰۴	۴	۰/۱۶
	3S	قیمت پایین زمین و مستغلات برای توسعه عناصر گردشگری	۰/۰۲	۲	۰/۰۴
	4S	وجود بادگیرها و آب انبارها و حمام‌ها	۰/۰۸	۱	۰/۰۸
	5S	وجود محلات متعدد از جمله محله زرتشتی‌ها	۰/۰۱	۱	۰/۰۱
	6S	فعال بودن مساجد و تکایا	۰/۰۴	۴	۰/۱۶
	7S	صنایع دستی کارگاهی زیاد	۰/۰۲	۲	۰/۰۴
	8S	وجود بناهایی که کاربری اقامتی برای توریسم دارند.	۰/۰۴	۴	۰/۱۶
	9S	معماری منحصر به فرد بناها	۰/۰۴	۴	۰/۱۶
	10S	قابلیت نگهداری بیشتر بناها	۰/۰۴	۴	۰/۱۶
	11S	قابلیت پندآموزی از تاریخ و فرهنگ به توریسم	۰/۰۱	۱	۰/۰۱
	12S	وجود تنوع در هر محور با باززنده‌سازی هر دوره تاریخی	۰/۰۲	۲	۰/۰۴
	13S	قابلیت محورها برای پیاده‌روی توریسم	۰/۰۴	۴	۰/۱۶
	14S	قابلیت ایجاد محورهای فرهنگی و تاریخی	۰/۰۳	۳	۰/۰۹
جمع کل			۰/۴۶	۳۸	۱/۲۶
نقاط ضعف	1W	نرخ رشد منفی جمعیت	۰/۰۱	۲	۰/۰۲
	2W	بافت جمعیتی مسن	۰/۰۷	۱	۰/۰۷
	3W	کمبود فضاهای آموزشی، رفاه عمومی و پایین بودن کیفیت خدمات ارائه شده	۰/۰۵	۴	۰/۲
	4W	بیشترین گروه سنی ۱۰-۱۴	۰/۰۴	۳	۰/۱۲
	5W	نسبت باسواد پایین	۰/۰۲	۲	۰/۰۴
	6W	امکانات و تسهیلات پایین	۰/۰۵	۴	۰/۲
	7W	میزان بالای بیکاری	۰/۰۴	۳	۰/۱۲
	8W	عدم رونق کارگاه‌های سنتی در بافت	۰/۰۵	۴	۰/۲
	9W	مهاجرت افراد فعال	۰/۰۳	۲	۰/۰۶
	10W	عدم توجه اقتصادی برای فعالیت‌های خدماتی	۰/۰۲	۱	۰/۰۲
	11W	درآمد پایین ساکنان	۰/۰۳	۲	۰/۰۶
	12W	نرخ رشد کم واحدهای مسکونی	۰/۰۳	۲	۰/۰۶
	13W	نسبت بالای مساحت زیربنا به کل ساختمان	۰/۰۲	۱	۰/۰۲
	14W	پوسیدگی و عدم مقاومت مصالح	۰/۰۳	۲	۰/۰۶
	15W	فرسودگی بناها	۰/۰۴	۴	۰/۱۶
	16W	ناپیوستگی فضاها در بناهای قدیمی با حیاط	۰/۰۱	۱	۰/۰۱
	17W	کاربرد مصالح کم‌دوام و سست در ابنیه بافت	۰/۰۱	۱	۰/۰۱
	18W	وجود معابر ناکارآمد	۰/۰۳	۳	۰/۰۹
	19W	ناهمگونی سیمای بافت	۰/۰۲	۲	۰/۰۴
	20W	میزان بالای واحدهای یک طبقه	۰/۰۱	۱	۰/۰۱
	21W	کمبود سرانه‌های خدماتی و عمومی شهر	۰/۰۴	۱	۰/۰۴
	22W	نبود تأسیسات زیربنایی مناسب و کارآمد	۰/۰۳	۳	۰/۰۹
	23W	سکونت افراد غیربومی با فرهنگ‌های متفاوت	۰/۰۴	۴	۰/۱۶
جمع کل			۰/۷۲	۵۳	۱/۷۴

جدول شماره ۴: ماتریس عوامل خارجی مؤثر در بازآفرینی بافت تاریخی شهر اردکان

نوع ماتریس	کد عوامل	نقاط فرصت و تهدید	وزن	امتیاز	امتیاز موزون
نقاط فرصت	10	موقعیت مناسب در شهر	۰/۰۴	۲	۰/۱۶
	20	دسترسی مناسب از کل شهر	۰/۰۳	۲	۰/۰۶
	30	دارای دوازده محله	۰/۰۲	۱	۰/۰۲
	40	قدمت زیاد بناها	۰/۰۳	۲	۰/۰۶
	50	بافت‌هایی با دوره‌های مختلف تاریخی	۰/۰۲	۱	۰/۰۲
	60	عدم تفکیک ابنیه فرسوده و باارزش	۰/۰۳	۲	۰/۰۶
	70	اجماع نظر ارگان‌ها در تعیین محدوده بافت	۰/۰۱	۱	۰/۰۱
	80	مطالعات پژوهشی انجام شده زیاد	۰/۰۲	۲	۰/۰۴
	90	حمایت شهرداری و شورای اسلامی شهر از برنامه‌های بهسازی بافت	۰/۰۲	۲	۰/۰۴
	100	حمایت عواملان بخش دولتی، نیمه دولتی و خصوصی	۰/۰۲	۲	۰/۰۴
	110	تمرکز و توجه نظام برنامه‌ریزی و توسعه گردشگری به بناهای تاریخی	۰/۰۱	۱	۰/۰۱
	120	وجود فضاهای مسقف برای راحتی مغازه‌داران و گردشگران و مردم	۰/۰۳	۱	۰/۰۹
	130	جذب گردشگران به بازار برای بازدید از نوع معماری و بازار و خرید کالاهای موجود	۰/۰۲	۲	۰/۰۴
جمع کل			۰/۳۰	۲۵	۰/۶۵
نقاط تهدید	1T	بازدهی پایین اقتصادی، نوسازی و بهسازی برخی از بناها و ساختمان‌ها در داخل بافت تاریخی	۰/۰۳	۳	۰/۰۹
	2T	باد و توفان همراه ذرات شن	۰/۰۱	۳	۰/۰۱
	3T	اختلاف دمای زیاد شب و روز	۰/۰۲	۴	۰/۰۴
	4T	پایین بودن مطلوبیت اجتماعی	۰/۰۱	۴	۰/۰۴
	5T	بی توجهی و بی علاقه‌گی به سنت دیرینه مرمت	۰/۰۴	۳	۰/۰۸
	6T	تغییر فرهنگ عمومی و عدم مطلوبیت منازل قدیمی	۰/۰۲	۳	۰/۰۶
	7T	کاهش مقبولیت اجتماعی زندگی در این بافت	۰/۰۵	۴	۰/۰۲
	8T	نبود بودجه کافی برای مرمت	۰/۰۴	۳	۰/۱۲
	9T	عدم سرمایه‌گذاری خصوصی و دولتی	۰/۰۵	۴	۰/۰۲
	10T	همپوشانی بافت تاریخی با فرسوده	۰/۰۲	۳	۰/۰۴
	11T	عدم دسترسی مناسب	۰/۰۲	۳	۰/۰۲
	12T	وجود اتاق‌ها و فضاهای کوچک و ناکارآمد	۰/۰۴	۳	۰/۱۲
	13T	نبود قوانین و مقررات خاص بافت	۰/۰۵	۴	۰/۰۲
	14T	تعدد متولی	۰/۰۴	۴	۰/۱۶
	15T	مشخص نبودن حد و مرز اختیارات	۰/۰۵	۴	۰/۰۲
	16T	نبود پژوهش جامع	۰/۰۴	۴	۰/۰۲
	17T	ضعف مدیریت شهری	۰/۰۴	۳	۰/۱۲
	18T	نبود نیروی متخصص در سازمان‌های ذی‌ربط	۰/۰۳	۳	۰/۰۹
	19T	عدم سکونت هیچ‌یک از مسئولان مدیریت شهری و میراث فرهنگی در محدوده بافت قدیم	۰/۰۴	۴	۰/۱۶
	20T	عدم اقتدار سازمان بهسازی و نوسازی	۰/۰۳	۳	۰/۰۹
	21T	فقدان سیاست‌های مشخص برخورد	۰/۰۱	۳	۰/۰۱
	22T	عدم تجانس فضای مسکونی قدیمی با زندگی امروزی	۰/۰۲	۳	۰/۰۴
جمع کل			۰/۷	۶۵	۲/۳۱

فرصت‌های موجود استفاده می‌نماید. بدین ترتیب این مجموعه راهبردی کمک می‌نماید تا پدیده مورد مطالعه از نقاط قوت خود به منظور بهره‌مندی هرچه بیشتر از فرصت‌های موجود از سوی محیط خارجی استفاده نماید و به این شکل توانمندی‌ها و فرصت‌هایش را به حداکثر برساند. در این مجموعه از مفهوم حداکثر، حداکثرسازی هر دو عمل مدنظر است و عمدتاً شامل استراتژی‌های رقابتی یا تهاجمی است. بر این اساس هفت راهبرد از در کنار هم قرار دادن مجموعه نقاط قوت و فرصت‌های فراروی بافت تاریخی شهر اردکان تدوین و به شرح جدول شماره ۵ ارائه شده است.



شکل شماره ۵: نمودار راهبردهای چهارگانه حاصل از تحلیل سوات

جدول شماره ۵: راهبردهای بازآفرینی بافت قدیم شهر اردکان در توسعه گردشگری

راهِبرد نخست	احیا و نگهداری عناصر با ارزش تاریخی برای افزایش جاذبه‌های گردشگری با استفاده از برنامه‌ها و طرح‌های پژوهشی سازمان‌های دولتی و غیردولتی
راهِبرد دوم	ایجاد و ساماندهی فعالیت‌های تجاری و خدماتی متناسب با موقعیت مناسب آن در مرکز شهر
راهِبرد سوم	اولویت‌بخشی به حرکت پیاده با احیای محورهای فرهنگی در قالب برنامه‌های شهرداری و سازمان میراث فرهنگی و صنایع دستی
راهِبرد چهارم	استفاده از کارشناسان و مردم بومی برای برنامه‌ریزی توسعه گردشگری فرهنگی
راهِبرد پنجم	تمرکز و توجه نظام برنامه‌ریزی و توسعه گردشگری به بناهای تاریخی با کارکرد مذهبی، فرهنگی و تجاری
راهِبرد ششم	استفاده از اجماع نظر ارگان‌ها در جهت احیاء بافت تاریخی با مشخص کردن حوزه عملکرد هر کدام
راهِبرد هفتم	هدایت گرایش مردم به گذران اوقات فراغت در بافت‌های تاریخی با تبلیغات و معرفی عناصر و جاذبه‌های بافت

مأخذ: نگارندگان

اولویت‌بندی راهبردهای پژوهش با روش QSPM

اکنون برای اولویت‌بندی استراتژی‌های انتخاب شده در مراحل قبل، از ماتریس برنامه‌ریزی کمی QSPM استفاده می‌شود. تصمیم‌گیری درباره استراتژی‌های قابل قبول در برنامه‌ریزی‌ها با استفاده از تجزیه و تحلیل عاملی و قضاوت شهودی صورت می‌گیرد. در این مرحله در

کرد. عواملی همچون «قدمت زیاد بناها و گرایش مردم به آنها»، «وجود فضاهای مسقف و مناسب برای گردشگری تمام فصول» و «نزدیکی به شیران‌های اصلی شهر» با وزن $0/03$ می‌توانند محرک مناسبی برای بازآفرینی این محدوده‌ها به شمار آیند.

بررسی عوامل تهدیدزا در ۲۲ ویژگی مورد بررسی قرار گرفت. از میان ویژگی‌ها و تهدیدهای مورد نظر «نبود پژوهش جامع» و «نبود قوانین و مقررات خاص بافت» با وزن $0/05$ و دارای بیشترین ارزش و اهمیت، می‌تواند کیفیت و نوع بازآفرینی این بافت را مورد تهدید قرار دهد؛ چراکه تنها با این ویژگی می‌توان به اجماع نظر و مسیر مشخص توسعه و بازآفرینی دست یافت. همچنین عوامل دیگری نیز وجود دارند که با وزن $0/04$ گویای اولویت دوم تهدیدات بازآفرینی این بافت‌ها هستند. این عوامل شامل «بی‌توجهی و بی‌علاقگی مدیران به سنت دیرینه مرمت»، «نبود بودجه کافی برای مرمت» و «وجود اتاق‌ها و فضاهای کوچک و ناکارآمد» است.

مجموع بررسی‌های حاصل از مدل سوات نشان داد که ارزش امتیاز کل ماتریس $2/94$ است. این عدد نشان می‌دهد که بافت قدیمی شهر اردکان دارای فرصت بیشتری برای بازآفرینی و توسعه گردشگری است. **تعیین موقعیت راهبردی بازآفرینی بافت تاریخی شهر اردکان در توسعه گردشگری**

برای تعیین موقعیت راهبردی بازآفرینی بافت تاریخی شهر اردکان در توسعه گردشگری از نمودار راهبردی استفاده شده است. این نمودار از چهار قسمت جداگانه تشکیل شده و این چهار قسمت با استفاده از دو بعد اصلی داده‌ها به صورت زیر طراحی می‌شود (پژوهان و پورمقدم، ۱۳۹۶: ۶۰).

۱. جمع امتیاز نهایی جدول ارزیابی عوامل درونی روی محور X ها نشان داده می‌شود.

۲. جمع امتیاز نهایی جدول عوامل ارزیابی بیرونی روی محور Y ها نشان داده می‌شود.

در ماتریس استراتژی‌ها و اولویت‌های اجرایی، این نمرات در یک طیف دو بخشی قوی ($2/5$ تا 4) و ضعیف (1 تا $2/5$) طبقه‌بندی می‌شود. در این ماتریس چنانچه موقعیت مورد مطالعه از نظر نمرات عوامل درونی و بیرونی در ناحیه نخست نمودار باشد، استراتژی توسعه‌ای (SO)، اگر در ناحیه دوم باشد، استراتژی رقابتی (ST)، چنانچه در ناحیه سوم باشد استراتژی محافظه کارانه (OW) و سرانجام اگر در ناحیه چهارم باشد، استراتژی تدافعی (WT) پیشنهاد می‌گردد. در شکل شماره ۵ با توجه به امتیاز نهایی عوامل درونی و بیرونی در بازآفرینی بافت تاریخی شهر اردکان، موقعیت راهبردی محدوده در ناحیه نخست نمودار تعیین می‌گردد که متناسب با آن راهبردهای توسعه‌ای SO انتخاب شده است.

مجموعه راهبردی SO از تقابل نقاط قوت درونی و فرصت‌های بیرونی به وجود آمده و عناصر راهبردی منتج از آن، بر اساس این فرض است که هر پدیده‌ای از نقاط قوت خویش در راستای بهره‌مندی از

به حضور انسان‌ها و بر حسب ارزش‌های فرهنگی در این شهر شکل گرفته‌اند. برای این منظور ارزش‌های فرهنگی و تاریخی بافت قدیمی اردکان مورد شناسایی قرار گرفت. یافته‌های پژوهش نشان داد که این بافت‌ها در گذشته به مقتضای زمان دارای عملکردهای منطقی و سلسله‌مراتبی بوده، ولی امروزه از لحاظ ساختاری و عملکردی دچار کمبودهایی شده است. یافته‌های پژوهش نشان داد که از بین هفت استراتژی مطرح برای بازآفرینی و توسعه گردشگری شهر اردکان، استراتژی هفتم یعنی «جذب گردشگران و گذران اوقات فراغت در بافت قدیم با تبلیغات و معرفی عناصر و جاذبه‌های بافت» (بازآفرینی فرهنگ مینا) نقش مهمی در بازآفرینی و توسعه گردشگری شهری اردکان در راستای الگوی شهر ایرانی - اسلامی دارد. بنابراین عوامل و فرایندهای بازآفرینی فرهنگ مینا می‌تواند با احیای کارکردهای سنتی، آئینی و بومی و ارائه خدمات به گردشگران از طریق مراکز تولید و آموزش صنایع بومی و سنتهای آئینی موجب جذب گردشگر بیشتر شود. همچنین از لحاظ چگونگی اقدامات بازآفرینی برای توسعه گردشگری بر اساس روش تحلیل فضایی و مدل SWOT مشخص شد که محله چرخاب و بخش‌هایی از جنوب محله بازار نو دارای بیشترین توان را برای بازآفرینی و توسعه گردشگری دارد.

نتایج به دست آمده از تحلیل‌های GIS نشان داد که بافت قدیمی شهر اردکان سه درصد از کل شهر به میزان ۲۵ هکتار را در بر گرفته است و این بافت اغلب مسکونی و یا به بهانه نوسازی بافت فرسوده اطراف آن، تخریب شده است، بنابراین لازم است با حفظ ویژگی‌های کالبدی اصیل، سنتی و سبک معماری و شهرسازی حاکم بر آن، کاربری‌هایی همچون موزه یا مراکز هنری، فرهنگی و یا آموزشی در راستای سیاست‌های جاذب گردشگری شهری برای آنها در نظر گرفته شود. از سویی دیگر وجود این مکان‌ها خود مشارکت ملنی، و بروز خلاقیت و توانایی، در زمانی فارغ از تعهدات و الزامات شغلی، خانوادگی و اجتماعی را فراهم می‌آورد. همچنین از سه محله مورد مطالعه مشخص شد که محله چرخاب دارای بیشترین توجه در زمینه بازآفرینی و مرمت و احیا توسط مدیران و مسئولان شهری بوده است و پراکندگی نوع کاربری‌ها هم‌گویی این واقعیت است؛ اما دو محله دیگر یعنی بازار نو و کملاق دارای بیشترین کاربری‌های مخروبه و بلااستفاده بوده است.

همچنین بررسی عوامل تهدیدزا در شهر اردکان نشان داد که از میان ویژگی‌ها و تهدیدهای مورد نظر «نبود پژوهش جامع» و «نبود قوانین و مقررات خاص بافت» با وزن ۰/۰۵ و دارای بیشترین ارزش و اهمیت، می‌تواند کیفیت و نوع بازآفرینی این بافت را مورد تهدید قرار دهد؛ زیرا تنها با این ویژگی می‌توان به اجماع نظر و مسیر مشخص توسعه و بازآفرینی دست یافت. همچنین عوامل دیگری نیز وجود دارند که با وزن ۰/۰۴ گویای اولویت دوم تهدیدات بازآفرینی این بافت‌ها هستند. این عوامل شامل «بی‌توجهی و بی‌علاقگی مدیران به سنت دیرینه مرمت»، «نبود بودجه کافی برای مرمت» و «وجود اتاق‌ها و فضاهای کوچک و ناکارآمد» است. سرجمع بررسی نتایج به دست آمده از ماتریس ارزیابی عوامل خارجی نشان داد که ارزش امتیاز کل ماتریس سوآت ۲/۹۴ به دست آمده است. این عدد نشان می‌دهد که بافت قدیمی شهر اردکان

ارتباط با استراتژی‌های قابل قبول، تصمیم‌گیری می‌شود. جذابیت هر استراتژی با استفاده از ماتریس برنامه‌ریزی کمی مشخص شده و استراتژی‌های دارای جذابیت بالا به عنوان استراتژی‌های مورد تأکید و اولویت‌دار در برنامه‌ریزی‌ها تعیین می‌گردد (با توجه به اینکه فرایند محاسبه نمره جذابیت هر استراتژی طولانی بوده، در اینجا تنها به نتایج این استراتژی اشاره می‌شود).

حال در جدول شماره ۶، استراتژی‌های انتخاب شده بر اساس ماتریس SWOT و نتایج جدول QSPM با توجه به جمع نمره جذابیت و اولویت هر کدام از آنها طبقه‌بندی می‌شود.

جدول شماره ۶: اولویت‌بندی استراتژی‌های انتخاب شده

اولویت	نمره جذابیت	استراتژی‌های انتخاب شده
۱	۷,۸۱۷	استراتژی سوم
۲	۷,۵۳۳	استراتژی دوم
۳	۷,۲۰۷	استراتژی هفتم
۴	۷,۱۱۲	استراتژی پنجم
۵	۷,۰۲۲	استراتژی چهارم
۶	۶,۷۰۱	استراتژی اول
۷	۶,۵۱۹	استراتژی ششم

مأخذ: نگارندگان

نتایج به دست آمده از جدول شماره ۶ نشان می‌دهد که از بین هفت استراتژی مهم نقش بازآفرینی در توسعه گردشگری شهر اردکان، استراتژی هفتم یعنی «هدایت گرایش مردم به گذران اوقات فراغت در بافت‌های تاریخی با تبلیغات و معرفی عناصر و جاذبه‌های بافت» می‌تواند دارای بیشترین نقش بازآفرینی در این بافت‌ها باشد. این گرایش می‌تواند با ایجاد کاربری‌هایی برای مقاصد خرید، آموزش، تفریح و سرگرمی و یا اهداف دیگر عملی شده و سایر عناصر تاریخی نیز در کنار چنین عواملی مورد توجه قرار گیرد.

نتیجه‌گیری

توسعه گردشگری شهری و پایدار ضامن حفظ و صیانت از بافت‌های تاریخی به شمار می‌رود. ساماندهی و احیای این بافت‌های شهری علاوه بر تحقق هدف حفاظتی این بافت‌ها به دلیل ارتقای کیفی فضاهای مربوطه، چرخه توسعه گردشگری در این بافت‌ها را فعال می‌کند. این امر نه تنها موجب افزایش هویت اجتماعی و فرهنگی مجموعه بافت می‌شود، بلکه راهکاری مؤثر و تجربه شده برای ایجاد و بازتولید عرصه‌های عمومی و هویت از دست رفته و خاطرات زوده شده از بافت‌های تاریخی شهری است؛ چراکه شهرهای امروزی به دلیل تأثیرپذیری از دیدگاه بالا به پایین و مدرنیستی، در حال دست دادن هویت خویش‌اند و از لحاظ سیما و کالبد، ادامه دهنده شیوه‌های شهرسازی مدرنیسم‌اند؛ چیزی که در مکاتب مدرنیستی از آن با عنوان نوسازی شهری فن‌گرا نام برده می‌شود. با توجه به این روند در پژوهش حاضر نیز تلاش بر آن بوده که بازآفرینی بافت‌های قدیمی شهر اردکان به عنوان پتانسیل‌هایی برای ایجاد کارکرد گردشگری مورد بررسی قرار گیرد؛ چراکه این فضاها، فضاهایی پویا و ارگانیک هستند که با توجه

دارای فرصت بیشتری برای بازآفرینی و توسعه گردشگری است.

با توجه به نتایج به دست آمده از یافته‌های پژوهش مشخص شد که بازآفرینی در کنار احیاء کارکرد بافت قدیم و توسعه پایدار و درونزای شهری، می‌تواند به روش‌های مختلف باعث توسعه گردشگری شهری شود. بازآفرینی در یک فرایند به هم پیوسته و منسجم، مسائل اقتصادی، اجتماعی، فرهنگی، جمعیتی و کالبدی را با هم و برای هم می‌بیند و تلاش می‌کند که ضمن تحلیل ویژگی‌ها و اثرات الگوهای توسعه در بافت، پیوندی میان آنها برقرار کند و در نهایت برنامه‌ای جامع و یکپارچه در راستای توسعه گردشگری در این محدوده‌ها ارائه نماید. در بافت قدیم شهر اردکان تجربه نشان داده است که روش‌های ابتدایی و برنامه‌های تک‌بعدی و یک‌جانبه ضمن آنکه مشکلات را برطرف نکرده، بلکه خللی جدی در سیستم حیات شهری ناحیه قدیم به دنبال داشته است. بدین منظور توجه به جوانب مختلف موضوع و برنامه‌ریزی منسجم و جامع بر اساس مؤلفه‌های اقتصادی، اجتماعی، فرهنگی و مدیریتی تضمین‌کننده تحول و تکامل و منطبق ساختن فضاها با استانداردهای قابل قبول برای سکونت و گردشگری خواهد بود. در نتیجه فرایند ایجاد شده باعث توسعه پایدار شده و در نتیجه شهر پایدار را به دنبال خواهد داشت.

پیشنهاد‌های پژوهش

۱. مرمت و نگهداری عناصر باارزش تاریخی برای افزایش جاذبه‌های گردشگری شهری در بافت؛
۲. ایجاد و ساماندهی فعالیت‌های تجاری و خدماتی متناسب با موقعیت مناسب بافت مرکزی و تاریخی شهر در جهت توسعه گردشگری شهری؛
۳. اولویت‌بخشی به حرکت پیاده با احیای محورهای فرهنگی، اقتصادی و تفریحی؛
۴. استفاده از دانش بومی برای بازآفرینی کارکردهای اصلی و احیای هویت بافت تاریخی برای ایجاد جاذبه‌های گردشگری شهری.

فهرست منابع و مراجع

۱. امیری اردکانی، علی و الهام اسماعیلی (۱۳۸۹)، **مستندسازی بافت فرهنگی-تاریخی اردکان**، مهندسان مشاور معماری و مرمت، سازمان میراث فرهنگی و گردشگری استان یزد.
۲. الماس، حسن دورفرد و مرجان سادات (۱۳۹۰)، «تدوین استراتژی گردشگری کشور بر اساس تحلیل ماتریس SOWT؛ مطالعه موردی: سازمان فرهنگی و گردشگری استان تهران»، **فصلنامه گردشگری و توسعه**، شماره اول.
۳. پاکزاد، جهان‌شاه (۱۳۸۶)، **سیر اندیشه‌ها در شهرسازی**، انتشارات شهرهای جدید، تهران.
۴. پژوهان، موسی و زهرا پورمقدم (۱۳۹۶)، «برنامه‌ریزی راهبردی گردشگری شهری با رویکرد بازآفرینی فرهنگ مینا در بافت‌های تاریخی؛ مطالعه موردی: بافت قدیم شهر رشت»، **فصلنامه علمی-پژوهشی مطالعات شهری**، شماره بیست و هفتم، کردستان.
۵. پوراحمد، احمد؛ کیومرث حبیبی و مهناز کشاورز (۱۳۸۹)، «سیر تحول مفهوم شناسی بازآفرینی شهری به‌عنوان رویکردی نو در بافت‌های فرسوده شهری»، **فصلنامه مطالعات شهر ایرانی اسلامی**،

۶. پورجعفر، محمدرضا (۱۳۸۸)، **مبانی بهسازی و نوسازی بافت قدیم شهرها**، انتشارات پیام، چاپ اول، تهران.
۷. حاجی‌پور، خلیل (۱۳۸۶)، «مقدمه‌ای بر سیر تحول و تکوین رویکردهای مرمت شهری (دوره زمانی بعد از جنگ جهانی اول تا آغاز هزاره سوم)»، **اندیشه ایرانشهر**، فصلنامه‌ای در زمینه شهرشناسی، سال دوم، شماره نهم و دهم، تهران.
۸. حبیبی، سید محسن و ملیحه مقصودی (۱۳۸۶)، **مرمت شهری**، انتشارات دانشگاه تهران، چاپ ششم، تهران.
۹. حبیبی، کیومرث؛ احمد پوراحمد و ابوالفضل مشکینی (۱۳۸۶)، **بهسازی و نوسازی بافت‌های کهن شهری**، انتشارات دانشگاه کردستان، کردستان.
۱۰. حسن زاده، مهرنوش و حسین سلطان‌زاده (۱۳۹۵)، «طبقه‌بندی راهبردهای برنامه‌ریزی بازآفرینی براساس سطح پایداری بافت‌های تاریخی»، **فصلنامه مطالعات شهر ایرانی اسلامی**، شماره بیست و سوم، تهران.
۱۱. خدایی، زهرا (۱۳۹۲)، **راهبردهای توسعه گردشگری شهری؛ مطالعه موردی: شهر اردکان**، دانشگاه پیام نور، دانشکده علوم اجتماعی، شهر اردکان.
۱۲. زنگی آبادی، علی؛ جابر علیزاده و بهزاد رنجبرنیا (۱۳۹۱)، «برنامه‌ریزی راهبردی برای ساماندهی بازارهای سنتی ایران»، **فصلنامه مطالعات شهر ایرانی-اسلامی**، شماره ۷، تهران.
۱۳. زنگی آبادی، علی و سعیده مؤیدفر (۱۳۹۱)، «ویکرد بازآفرینی شهری در بافت‌های فرسوده: برزن شش بادگیری شهر یزد»، **فصلنامه معماری و شهرسازی آرمان شهر**، شماره ۹، تهران.
۱۴. شماعی، علی و احمد پوراحمد (۱۳۸۴)، **بهسازی و نوسازی شهری از دیدگاه جغرافیا**، انتشارات دانشگاه تهران، تهران.
۱۵. ضرابی، اصغر و محمدرضا محبوب‌فر (۱۳۹۲)، «اکاربرد مدل QSPM-SWOT در تدوین استراتژی توسعه گردشگری شهر کاشان»، **مجله علمی-پژوهشی برنامه‌ریزی فضایی (جغرافیا)**، سال سوم، شماره چهارم، اصفهان.
۱۶. فرخ زنوزی، عباس (۱۳۸۰)، «ضرورت نوزایی شهری»، **فصلنامه هفت شهر**، سال دوم، شماره چهارم، تهران.
۱۷. کلاتری، حسین و عارف آقاصفیری (۱۳۸۷)، «راهبردهای احیای بافت تاریخی شهر اردکان با استفاده از تکنیک AHP»، **فصلنامه فرهنگ و هنر**، شماره ۱، تهران.
۱۸. گلکار، کورش (۱۳۸۴)، «مناسب‌سازی تکنیک تحلیل سوات برای کاربرد در طراحی شهری»، **مجله صفا**، شماره ۴۱، سال پانزدهم، تهران.

19. Lichfield, N. (1988), "Economics in Urban Conservation". Cambridge University Press, Cambridge.
20. Oktay, B. (2005), "A model for measuring the level of sustainability of historical urban quarters: Comparative case studies of Kyrenia and Famagusta in North Cyprus". PhD thesis, Eastern Mediterranean University, Famagusta, North Cyprus.
21. Salama, A. M. A. (2000). "Cultural sustainability of historic cities: Notes on conservation projects in Old Cairo." IAPS-16, IAPS 2000 Conference, METROPOLIS 21st Century, Cities, Social Life, and Sustainable Development.
22. Tiesdell, S, O Taner, and H Tim. (1996), **Revitalizing Historic Urban Quarters**, Architectural Press, London.
23. UNESCO (1972), Convention Concerning the Protection of the World Cultural and Natural Heritage, Adopted by the General Conference at its seventeenth session, Paris, 16 November.