



بررسی نقش تزینات در معماری سنتی ایران

(نمونه موردی: تکیه معاون الملک کرمانشاه)

چکیده

در ایران اسلامی علاوه بر مساجد، در بسیاری از شهرها در ایام محرم، صفر و رمضان، مراسم دعا، روضه و سوگواری در مکانهای دیگری برگزار می شده است. از مهمترین این محلها میتوان به تکیه و حسینیه اشاره نمود. کرمانشاه یکی از شهرهای ایران با پیشینه ای تاریخی و درخشان است که از دوران قاجار بناهای متعددی، در مرکز شهر به تدریج ساخته شده است.

تکیه معاون الملک کرمانشاه خصوصا به مدد کاشی ها ی زیبایش مظهری از پیوند زیبای معماری و کاشی کاریست. بنای تکیه را بسیاری از صاحب نظران، کم نظیر و درموردی بی نظیر دانسته اند. ویژگی های آن چون غنای تصویری در کاشی کاری، تنوع در رنگ های به کار رفته، تنوع در نوع ساخت کاشی ها به صورت برجسته، نیمه برجسته، تخت و همچنین گوناگونی در ابعاد کاشی ها، مجموعه بنا را به یکی از بهترین آثار باقیمانده از دوره ی قاجار مبدل ساخته است.

این بنا، قطعه های گمشده هویت ایرانی را در قالب تصاویر و نگاره هایی به هم گره می زند و به نسل های حال و آینده می شناساند. بیش ترین حجم تصاویر و نگاره های این بنا را واقعه عاشورا و حوادث مرتبط با آن و روایت ها مذهبی و داستان ها حماسی و ملی ایرانی و وقایع عصر خود بنا تشکیل داده است. مقاله فرا رو که حاصل پژوهش بصورت توصیفی تحلیلی در خصوص این تکیه است، از دو روش برای دستیابی به این موضوع پرداخته است. در ابتدا هدف اصلی، معرفی این اثر ارزشمند معماری است و در مرحله دوم بررسی سبک شناسی معماری ملی و محلی و بررسی میزان تاثیرهای این دو بر طراحی و اجرای آن مورد بررسی قرار گرفته و علاوه بر این تزین های این بنا را معرفی خواهد کرد. از دیگر نکاتی که این مقاله بدان میپردازد، بررسی کلی تاثیرهای سیاسی و اجتماعی این اثر است.

واژگان کلیدی : کرمانشاه، قاجاریه، تکیه معاون الملک، معماری، هنرهای کاربردی

۱- مقدمه :

مطالعه تاریخ و تمدن و فرهنگ کشورمان بازگو کننده این حقیقت است که ایران در ادوار مختلف تاریخی قافله سالار فرهنگ و مدنیت و عامل موثری در شکل گیری تمدن بشری بوده است. مهمترین آثار اسلامی که امروزه در اختیار ما قرار دارد مسجدها، مدرسه ها و اماکن مقدسه می باشند تا معماران و دیگر هنرمندان با علم و هنر خود این بناها را زینت بخشیده و معماری ایران را به اوج کمال برسانند.

بناهای مذهبی، نماد تفکر پیروان یک مذهب اند، در جامعه ی شیعی ایران پس از دوره صفویه ساخت تکایا و حسینیه ها که ویژه برگزاری مراسم مذهبی شیعیان هستند، بیشتر مورد توجه قرار گرفت و تکیه ها در کنار مساجد بخشی از مراسم مذهبی را در خود جای دادند. محدودیت استفاده از مساجد در مواقع خاصی برای شیعیان و همچنین ایجاد پایگاهی برای اعمال دیدگاههای سیاسی محلی در کرمانشاه دوره قاجاریه، باعث ایجاد چندین تکیه مذهبی گردید. فارغ از بار مثبت مذهبی این بناها، نوعی رقابت برای احراز پایگاههای مردمی با جنبه مذهبی از دلایل عمده گسترش این بناها در شهر کرمانشاه است.

۲- روش تحقیق

۲-۱- سوال تحقیق

الف) نقش تزیینات اسلامی در ساختار تکایا چگونه است؟
ب) چگونه می توان با بررسی هنر تزیینی هویت ملی ایرانی، اسلامی را به اطرافیان شناساند؟
ج) در تکایا بیشتر از چه نقوشی در کاشی کاری استفاده می شده است؟

۲-۲ هدف تحقیق

در این پژوهش سعی شده با بررسی معماری سنتی شهر کرمانشاه و روند پیدایش و شکل گیری اماکن مذهبی خصوصا تکایا و بررسی نقش هنر در معماری سنتی بپردازیم، سپس با معرفی تکیه معاون الملک به عنوان یک اثر برج مانده از دوره قاجار پرداخته و تزیینات داخلی خصوصا " کاشی کاری های انجام شده در تکیه ی فوق را مورد بررسی قرار دهیم و نقش تزیینات را در ایجاد حس وحدت، همدلی و ...

۲-۳ فرضیه تحقیق

به نظر می رسد تزیینات کاشیکاری در معماری اماکن مذهبی نقش مهمی ایفا می کند.
به نظر می رسد با بررسی هنر تزیینی هویت ملی ایرانی، اسلامی را به اطرافیان شناساند.

۲-۴ چهارچوب نظری تحقیق

۲-۴-۱ نگاهی به معماری سنتی شهر کرمانشاه

معماری سنتی عبارت است از آنگونه معماری که اولاً بار فرهنگی خاصی داشته باشد و ثانياً در طول زمان دست بدست شده و از نسلی به نسل دیگر رسیده باشد (نادری ۱۳۸۱). معماری سنتی، تبلور ایده هایی است که از استعداد و خلاقیت انسانهایی آگاه سرچشمه گرفته که بخوبی میدانند چه میخواهند و برای رسیدن به خواسته هایشان چه روشهایی دارند (امیری ۱۳۷۸). قسمت اعظم بافت قدیم کرمانشاه در دوره ی زندیه و قاجار در اطراف بازار گسترش یافت و قدیمی ترین نمادهای آن از دوره ی زندیه و بیشترشان از دوره ی قاجاریه برجای مانده است اما در اوایل قرن گذشته ی میلادی، جلوه های معماری ملی در معابر و بناهای جدید بروز کرد و شیوه ی خاص معماری کرمانشاه در بناهای مجاور خیابان اصلی شهر، بناهای بزرگ مسکونی، عمارتهای

عمومی و خدماتی انعکاس یافت. در این بناها در عین استفاده از مصالح و تزئینات مشابه، تنوع و هماهنگی نیز حاکم بود. روحیهی معماری این دوره مثبت و بارز بود، گذشته و هویت خود را بخوبی تعریف می کرد و جلوه و تصویر معماری آن پرجاذبه و جاندار بود (میراث فرهنگی ۱۳۷۸).

۲-۴-۲ تکیه (واژه شناسی و معماری)

در بررسی لغوی تکیه، معانی متعددی را میتوان برشمرد. تکیه را مکان اسکان فقرا، جمع تکایا، دیر، صومعه و همچنین جایی معنی کرده اند که معمولا از مسافران فقیر به صورت بلاعوض پذیرایی می کنند. تکیه در هند، ایران و مصر مشابه زاویه در آفریقا است (دهخدا ۱۳۶۵). علاوه بر این تکیه را: ۱- پشت زدن به چیزی، پشت نهادن ۲- محل نگهداری تهیدستان ۳- جایی وسیع که در آن مراسم عزا و روضه خوانی برپا کنند، معنی کرده اند (معین ۱۳۶۴). حسینیه ارتباط تنگاتنگی با تکیه دارد. حسینیه را تکیه ای می دانند که در آن جا مرثیه حسین بن علی را خوانده و عزاداری میکنند. علاوه بر این تکیه را محلی که در اویش در آن زندگی می کردند، نیز دانسته اند (انوری ۱۳۸۱).

تکیه محل برگزاری مراسم روضه خوانی و سوگواری بوده و بزرگترین شام غریبان را در تکیه ترکها می گرفتند. محل زندگی در اویش و زاهدان، خانقاه. حسینیه: مکانی برای برگزاری مراسم مذهبی به ویژه مراسم سوگواری حسین بن علی (ع). تکیه: عمل یا فرآیند تکیه کردن، تکیه گاه، بنای ویژه ای برای آیین سوگواری شیعیان است (صدری ۱۳۷۴). حسینیه برای برپایی عزاداری، به ویژه عزاداری امام حسین (ع) ایجاد شده است. چنانچه در شهرهایی مانند تهران، اصفهان، کرمان، کاشان، سمنان، آمل و بابل اسم تکیه و در شهرهایی مانند یزد، نایین، تفت، شیراز، اردبیل، خرمشهر و بندر لنگه اسم حسینیه رایج است. در بعضی از شهرها از کلمه میدان استفاده میشود، زیرا در این شهرها تکیه و حسینیه جنبه فضاهای شهری داشته و عملکرد میدان را در بر دارد. در شهر کویری میبد در استان یزد، واژه میدان استفاده میشود (قبادیان ۱۳۸۵).

ترکیب ساختمانی تکیه هایی که بصورت ثابت محل اجرای تعزیه بوده عبارتند از:
الف) سکویی در وسط ساختمان، به بلندی نیم تا سه ربع ذرع که محل اجرای تعزیه و موسوم به مصطبه بوده است.
ب) دو ردیف پلکان دوسه تایی - دو طرفین سکو- برای بالا و پایین رفتن شبیه خوانان.
ج) گذرگاهی محیط بر سکو آن هم جزء عرصه نمایش مذهبی و معمولا محل اسب تازی و جنگ و جدل میان اولیا و اشقیا بوده است.

د) غرفه ها و طاق نماها برای حضور تماشاگران

ه) دیوارهای تکیه با کتیبه های سیاهی که در سوگ امام حسین (ع) بر آن نقش بسته بودند، پوشانده میشدند.

۲-۴-۳ تکیه معاون الملک

تکیه ی معاون الملک در خیابان حداد عادل در بافت قدیمی کرمانشاه و در محله برزه دماغ واقع است (مهدی آبادی ۱۳۸۱). در تصویر شماره ۱ موقعیت جغرافیایی تکیه نشان داده شده است. در سال ۱۳۱۳ ه. ق حسین خان معینی معروف به معین الرعایا حسینیه را ساخته و آن را با تزئینات گچبری و آئینه کاری آراسته است. در آن زمان این تکیه محلی برای برگزاری مراسم مذهبی و رفع اختلافات قومی، عشایری و اجتماعی به شمار می رفته است.



تصویر شماره ۱: خیابان حداد عادل و تکیه معاون الملک (ماخذ سازمان میراث فرهنگی و گردشگری کرمانشاه)

در سال ۱۳۲۷ ه. ق این بنای زیبا به دست مخالفین معین الرعایا به توپ بسته و خسارات فراوانی به آن وارد شد. لیکن پس از پایان درگیری‌ها، برادران معینی به تجدید بنای حسینیه همت گماشتند. پس از مرگ معین الرعایا، حسن خان معاون الملک حسینیه را از قیم‌های برادرانش خریداری نمود. وی در سال‌های ۱۳۳۱ و ۱۳۳۲ ه. ق حاج حسن خان کاشی‌پز تهرانی، سید ابوالقاسم مانی نقاش معروف کرمانشاهی و استاد حسین نقاش تهرانی را مأمور تکمیل، بازسازی و تزیین دیوارهای حسینیه کرد. در سال ۱۳۲۶ ه. ق معاون الملک عمارت متصل به حسینیه را خریداری و ساختمان زینبیه و عباسیه را بنا نهاد. وی در احداث بنای زینبیه از استاد محمد همدانی، استاد هاشم کتابیان و استاد اصغر بهره‌گرفت. معاون الملک در سال ۱۳۴۷ ه. ق تکیه را وقف عزاداری ائمه معصومین نمود و بیست نسخه از این وقفنامه را بین بزرگان دین، افراد خاندان معینی، علمای نجف و کرمانشاه توزیع کرد. در سال ۱۳۴۷ ه. ق ش عباسیه را در اختیار جامعه تعلیمات اسلامی قرار داد و دبستان اسلامی در آنجا تشکیل شد. معاون الملک در همان سال دارفانی را وداع گفت و در زینبیه به خاک سپرده شد. در سال ۱۳۶۷ ه. ق آرامگاه آن محروم توسط حاج محمد شکوهی اصفهانی آیینی کاری شد. در سال ۱۳۵۲ تکیه معاون الملک به وزارت فرهنگ و هنر آن زمان واگذار شد. این بنا در جنگ تحمیلی رژیم بعث عراق بر اثر اصابت موشک به اطراف آن خسارت زیادی را متحمل شد، لیکن پس از پایان جنگ، اداره کل میراث فرهنگی کرمانشاه به مرمت آن همت گماشت. (بی‌نا ۱۳۸۲)

این مجموعه که در حدود ۶ متر از سطح خیابان و کوچه‌های اطراف پائینتر است از سه بخش مجزا تشکیل شده: بخش اول حسینیه، بخش دوم زینبیه و بخش سوم که بزرگ‌تر از سایر بخش‌هاست عباسیه نامیده می‌شود. در تصویر شماره ۲ بافت قدیمی تکیه قابل مشاهده می‌باشد.



تصویر شماره ۲: بافت قدیمی تکیه (ماخذ سازمان میراث فرهنگی و گردشگری کرمانشاه)

برای ورود به داخل این مجموعه باید از هفده پله سنگی عبور کرد. در جنب پله های ورودی سقاخانه ی کوچکی ساخته شده که با کاشی هایی مزین به شمایل حضرت ابوالفضل تزئین شده است. آیینه کاری و کاشی کاری این عمارت بسیار جالب و دیدنی است، بر دیوارهای کاشی کاری این بنا صحنه هایی مربوط به واقعه ی عاشورا به طرز زیبایی به تصویر کشیده شده است. در حیاط حسینیّه بر روی کاشی ها، تصاویری از برخی پادشاهان ایرانی نیز به طرز جالبی حک شده است. تکیه معاون الملک نمونه بارزی از وحدت هنر و مذهب دوره قاجاریه در شهر کرمانشاه است. (شعبانی پور ۱۳۸۹)

در تصویر شماره ۳ نمای ورودی تکیه معاون الملک قابل مشاهده می باشد.



تصویر شماره ۳: نمای ورودی تکیه معاون الملک (ماخذ سازمان میراث فرهنگی و گردشگری کرمانشاه)

۹- بدنه اصلی

۹-۱. معماری بومی

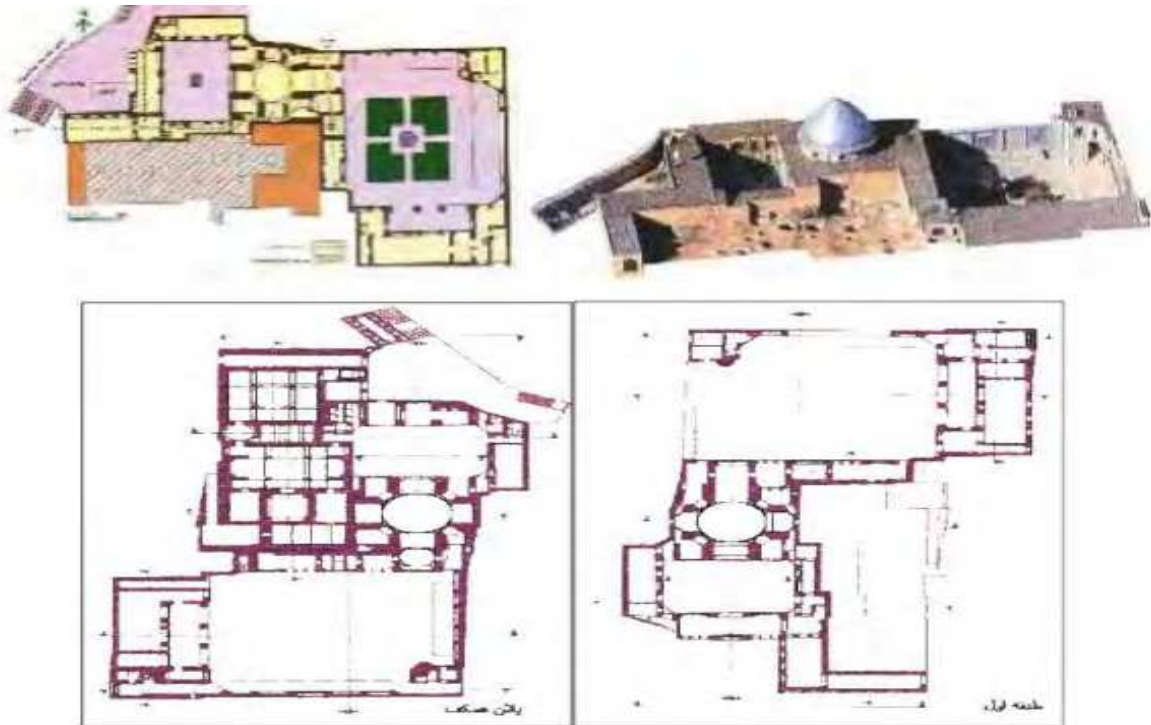
تعریف معماری بومی تعریف آسانی نیست نه تنها ساختمانهای عامیانه بلکه ساختمانهای یک فرهنگ را نیز در بر میگیرد، معماری بومی یک معماری غیر یادمانی، غیر پیشرفته و غیر اصیل است. معماری بومی اغلب به عنوان یک سنت بومی و محلی منتقل می شود و بیشتر بر اساس آزمون و خطا و فنون منتقل شده از نسلی به نسل دیگر است تا براساس علم هندسه و محاسبات دقیق معماری بومی یک معماری متعلق به زمان و مکان خاص است و از جایی به جای دیگر منتقل و کپی نمی شود. معماری بومی با آنکه در طول تاریخ دستخوش پدیده های دگرگون کننده بوده، توانسته هویت ویژه خود را حفظ کند و از آنجا که شناسنامه ی معتبر مردم یک سرزمین به شمار میرود، نمایانگر آداب و رسوم، روحیه و احساسات، اندیشه و عقیده، ذوق و سلیقه و هنر آنان است. در شکل گیری معماری بومی، برخی روابط اجتماعی و اقتصادی، با محیطهای طبیعی و نمادهای فرهنگی ماهرانه انعکاس میابد بنحوی که همزمان سادگی و آرامش در آن تجلی دارد.

معماری بومی به دور از تخصص ها تحقق میابد و جوابگوی نیازهای یک جامعه در ارتباط با عوامل طبیعی و خواسته های معنوی انسان ها را بر عهده دارد، زیرا با مشارکت آنان در تدبیر و در اجرا زاده می شود و از زندگی روزمره آنان الهام میگیرد و به دور از خودنمایی و برون آراییی استقرار میابد، و ازین روی است که معماری بومی، بدون دارا بودن به سبکی به دور از فرم و مدل خاص، خصیصه بدیهه ساز بودن را حفظ کرده است. شناخت معماری بومی میتواند به منزله ی شناخت جامعه باشد. [مهروی نژاد ۱۳۸۰:

[۴۶]

۲-۴- معرفی اجزای تکیه معاون الملک

تکیه معاون الملک به عنوان یک اثر ارزشمند تاریخی همانگونه که اشاره شد علیرغم آسیب های فراوانی که گذشت زمان بر آن وارد کرده است، در حال حاضر از چهار بخش اصلی تشکیل یافته است که به ترتیب عبارتند از: صحن ورودی، حسینیه، زینبیه و عباسیه.



تصویر شماره ۴: پلان و عکس سه بعدی تکیه معاون الملک (ماخذ سازمان میراث فرهنگی و گردشگری کرمانشاه)

۲-۴-۴-۱ صحن ورودی

پس از پایین رفتن از ۱۸ پله از کف خیابان حداد عادل فضای ورودی تکیه معاون الملک پیش رو قرار میگیرد. (تصویر شماره ۵) در سمت راست پله ها سقاخانه قرار دارد که ۵ ضلعی است و پس از سقاخانه زیر دالانی است که تا سال ۱۳۷۲ ه.ش محل ورود به کوچه های اطراف بوده است، و همچنین مکانی برای پخت و پز قرار دارد در کنار این زیر دالان در ورودی حمام حسن خان قرار دارد که با تصویر شیرو خورشید بر بالای آن زینت یافته است (تصویر شماره ۶) و نمای ضلع شمالی و غربی توسط دیواره ی بلندی که حدوداً ۴ متر ارتفاع دارد محصور گردیده است.





تصویر شماره ۶: ورودی حمام حسن خان (ماخذ آرشیو نگارنده)

۲-۴-۴-۲ حسینیہ

اگر از در غربی که در جنب آبشوران یا خیابان حداد عادل قرار گرفته، وارد حسینیہ شویم پس از گذشتن از یک در به حیاطی می‌رسیم که دیواره‌های اطراف آن همه کاشی کاری شده است. برای ورود به حسینیہ باید از ۱۸ پله سنگی عبور کرد. در کنار ورودی سقاخانه کوچکی وجود دارد که ۵ ضلعی است و لچکی‌های آن با شمایل حضرت ابالفضل (ع) سوار بر اسب و شمشیر بر کمر و پرچم در دست تزیین شده است. حسینیہ صحن کوچکی است که اطراف آن حجره‌های دو طبقه و طاق‌نماهای متعدد قرار گرفته است که سراسر دیواره‌های آن با کاشی‌های زیبا آراسته شده است. داخل طاق‌نماهای این بخش به وسیله تابلوهای کاشی کاری شده پوشیده شده که صحنه‌هایی از عزاداری شامل سینه زنی، قمه زنی و تصاویری از خلفا و سلاطین ایران و بارگاه سلیمان را نشان می‌دهد. همچنین اشعاری از واله کرمانشاهی در توصیف بنا و تاریخ خاتمه کاشی کاری آن نیز در این قسمت به چشم می‌خورد. اما کاشی‌های آن به ظرافت کاشی‌های دوره صفویه نیست. پله‌هایی در دوسوی ضلع شمالی و جنوبی دسترسی به طبقه فوقانی حسینیہ را ممکن می‌سازد. کارگاه نجاری در طبقه پایین و کتابخانه در طبقه فوقانی قرار دارد. این ضلع فاقد کاشی کاریست و همین امر سبب تجانس آن با بقیه قسمت‌های حسینیہ شده است. (تصویر شماره ۷).



تصویر شماره ۷: نمای داخلی حسینیه ماخذ (سازمان میراث فرهنگی و گردشگری استان کرمانشاه)

در هنگام مرمت حسینیه، آثاری از آیینی کاری و گچبری ظاهر شد. به نظر می‌رسد که بنای اولیه به گچبری و آیینی کاری مزین بوده و بر فراز آن سقف گنبدی با تزیینات کاشی کاری قرار داشته که در اثر حوادث سال ۱۳۲۷ ه. ق فرو ریخته است [۱۲].

۲-۴-۳- زینبیه

تنها فضای گنبد دار تکیه زینبیه می‌باشد. در گذشته و در هنگام برپایی مراسم سوگواری، طبقه فوقانی آن جایگاه زنان بوده است زنان از دری که به کوچه‌ی معاون باز می‌شده و به طبقه فوقانی راه می‌یافته، بدون برخورد با مردان وارد طبقه فوقانی اینبخش می‌شده‌اند. تمام دیوارها و حجره‌های اطراف زینبیه با کاشی‌های زیبا تزیین شده است. این کاشی‌کاری‌ها شامل ۱۸ تابلو از صحنه‌های غم‌انگیز کربلا نظیر آمدن زعفر جنی به خدمت امام حسین (ع)، رزم حضرت علی اکبر (ع)، رزم حضرت قاسم (ع)، رزم حضرت ابوالفضل (ع)، صحنه‌هایی از قیام توابین، به خاکسپاری شهدای کربلا توسط قبیله بنی‌اسد، صحنه ورود اهل بیت به مدینه، مجلس مختار و بردن اهل بیت (ع) و امام سجاد (ع) به خرابه‌های شام و مجلس یزید است. هشت تابلو نیز در قسمت فوقانی دور گنبد قرار دارد که نسبتاً سالم‌تر از سایر تابلوهای مجموعه گنبد هستند. این تابلوها عبارتند از:

صحنه‌ای از عروج پیامبر (ص) و دیدار حضرت علی (ع) در معراج، ضمانت حضرت رضاع (ع) از آهو، قربانی کردن

حضرت اسماعیل (ع)، نبرد حضرت علی (ع) با مرحب سردار خیبریان، باطل کردن جادوی جادوگران فرعون توسط

حضرت موسی (ع)، صحنه مباحثه حضرت رضاع (ع) با دانشمندان هم‌عصرش در مجلس مامون، نجات دادن سلیمان از چاه

مانی، پادشاه اجنه توسط حضرت علی (ع) و مکتب خانه فرزندان حضرت علی (ع)، در حاشیه پایین اشکال متعددی از سلاطین و پادشاهان اساطیری و تاریخیو همچنین مرثیه‌های متعددی از محتشم کاشانی در اطراف بنا به چشم می‌خورد. (تصاویر

شماره ۸ و ۹ و ۱۰)

خوشنویس این خطوط و اشعار در سقف و دیواره‌های زینبیه، میرزا حسن خان خطاط کرمانشاهی است. تکمیل، بازسازی و تزیین دیوارهای حسینیه کرد. در سال ۱۳۲۶ ه. ق معاون الملک عمارت متصل به حسینیه را خریداری و ساختمان زینبیه و عباسیه را بنا نهاد. وی در احداث بنای زینبیه از استاد محمد همدانی، استاد هاشم کتابیان و استاد اصغر بهره‌گرفت.

معاون الملک در سال ۱۳۴۷ ه. ق تکیه را وقف عزاداری ائمه معصومین نمود و بیست نسخه از این وقفنامه را بین بزرگان دین، افراد خاندان معینی، علمای نجف و کرمانشاه توزیع کرد. در سال ۱۳۴۷ ه. ش عباسیه را در اختیار جامعه تعلیمات اسلامی قرار داد و دبستان اسلامی در آن جا تشکیل شد. معاون الملک در همان سال دار فانی را وداع گفت و در زینبیه به خاک سپرده شد. در سال ۱۳۶۷ ه. ش آرامگاه آن محوم توسط حاج محمد شکوهی اصفهانی آئینه کاری شد. در سال ۱۳۵۲ تکیه معاون الملک به وزارت فرهنگ و هنر آن زمان واگذار شد. این بنا در جنگ تحمیلی رژیم بعث عراق بر اثر اصابت موشک به اطراف آن خسارت زیادی را متحمل شد، لیکن پس از پایان جنگ، اداره کل میراث فرهنگی کرمانشاه به مرمت آن همت گماشت (قبادیان ۱۳۸۵). این مجموعه که در حدود ۶ متر از سطح خیابان و کوچه های اطراف پایین تر است از سه بخش مجزا تشکیل شده است: بخش اول حسینیه، بخش دوم زینبیه و بخش سوم که بزرگ تر از سایر بخش هاست عباسیه نامیده می شود. برای ورود به داخل این مجموعه باید از هفده پله سنگی عبور کرد. در جنب پله های ورودی سقاخانه کوچکی ساخته شده است که با کاشی هایی مزین به شمایل حضرت ابالفضل (ع) تزیین شده است. آئینه کاری و کاشیکاری این عمارت بسیار جالب و دیدنی است، بر دیواره های کاشیکاری این بنا صحنه هایی مربوط به واقعه ی عاشورا به طرز زیبایی به تصویر کشیده شده است. در حیاط حسینیه برویکاشی ها، تصاویری از برخی پادشاهان ایرانی نیز به طرز جالبی حک شده است، تکیه معاون الملک نمونه ی بارزی از وحدت هنر و مذهب در دوره ی قاجاریه در شهر کرمانشاه میباشد (بی نا ۱۳۸۲).



تصویر شماره ۸: زینبیه، (ماخذ: آرشیو نگارنده)



تصویر شماره ۹ : زینبیه، (ماخذ: آرشیو نگارنده)



تصویر شماره ۱۰ : زینبیه، (ماخذ: آرشیو نگارنده)

۲-۴-۴-عباسیه

راهرویی، زینبیه را به حیاط بزرگ و زیبای عباسیه متصل می‌نماید، بنای اصلی عباسیه در ضلع جنوبی آن واقع است. در طبقه تحتانی که از کف حیاط ارتفاعی به اندازه ۱/۶۰ سانتیمتر دارد کارگاه چوب‌بری و در طبقه فوقانی موزه مردم شناسی دایر است. ستون‌های قطور این بخش که با ترکیبی از آجر و کاشی لاجوردی اجرا شده اند شکوه خاصی به حیاط عباسیه داده است. نمای این ضلع را کاشی‌هایی با تصاویر پادشاهان که در زمینه آبی ترسیم شده و همچنین با اسلیمی و ختائی که در لچکی‌های پنجره‌ها کار شده اند، پوشش می‌دهد. ورودی عباسیه به کوچه ایلخانی در سمت شرق این ضلع واقع است. (تصویر شماره ۱۱)

در ضلع غربی اطاق‌های زینبیه که مشرف به حیاط عباسیه واقع شده اند، ضلع شمالی فاقد ساختمان است و کاشی‌های لاجوردی زیبایی آنرا تزئین نموده اند. این کاشی‌ها که در سه تابلو اجرا شده اند نقش برجسته‌های فارس و کرمانشاه را به تصویر

کشیده اند و در قالب بندی تابلوها کاشی هایی با تصاویر پادشاهان از اولین پادشاه اسطوره ای تا آخرین پادشاه زمان معاون الملک به کار رفته است. جرزهای تقسیم کننده تابلوها نیز تصاویر رجال و اماکن مذهبی تاریخی قرار دارد. درمنتهی الیه سمت چپ ضلع شمالی راهروی ورودی عباسیه به کوچه معاون قرارداد، که در طبقه فوقانی آن دو اطاق است و در حال حاضر جایگاه نگهبانان می باشد. تیم ستون رفیعی در این بخش به قصد قرارداد ساعتی بر روی آن بنا شده است که زیبایی حیاط را دو چندان نموده است البته ساعت آن هرگز نصب نشده است، در سمت راست این نیم ستون و رو به ضلع جنوبی پنج تابلو از کاشی زندگی حضرت یوسف را به تصویر در آورده اند. و نیز در سمت چپ نیم ستون تابلویی است که مشاغل در اویش را به تصویر کشیده است. ضلع شرقی نیز فاقد ساختمان است و با طاقنماهایی تزئین یافته است که در یکی از آنها حضرت سلیمان را در حالی که بر تخت نشسته و پرندگان و حیوانات مختلف گرداگرد آن را فرا گرفته اند نشان می دهد (مهدی آبادی ۱۳۸۱).



تصویر شماره ی ۱۱ : عباسیه، (ماخذ: آرشیو نگارنده)

۲-۴-۵- تزئینات تکیه معاون الملک

تکیه معاون الملک کرمانشاه خصوصا به مدد کاشی های زیبایش مظهری از پیوند زیبای معماری و کاشی کاریست. بنای تکیه را بسیاری از صاحب نظران، کم نظیر و در مواردی بی نظیر دانسته اند. ویژگی های آن چون غنای تصویری در کاشی کاری، تنوع در رنگ های به کار رفته، تنوع در نوع ساخت کاشی ها به صورت برجسته، نیمه برجسته، تخت و همچنین گوناگونی در ابعاد کاشی ها، مجموعه بنا را به یکی از بهترین آثار باقیمانده از دوره ی قاجار مبدل ساخته است.

کاشی کاری تکیه را به سه گروه تقسیم می کنند:

۱- بر اساس تکنیک و اجرا که خود شامل دو گروه می باشد:

الف) کاشی های برجسته

ب) کاشی های هفت رنگ.



تصویر شماره ۱۲: کاشی کاری برجسته (ماخذ: سازمان میراث فرهنگی و گردشگری کرمانشاه)



تصویر شماره ۱۳: کاشی کاری تصویری (ماخذ: سازمان میراث فرهنگی و گردشگری کرمانشاه)

۳- بر اساس مکان کنونی کاشی ها:

الف) کاشی های نصب شده بر دیوارها

ب) کاشی هایی که در داخل انبارهای تکیه نگهداری می شود.

۲-۴-۵- ویژگی کاشی های تکیه

در نگاه اول آنچه در تکیه معاون الملک جلب توجه می کند، تنوع موضوع، رنگ، طرح و تفکیک کاشی آن است. بطور عمده می توان این کاشی ها را به دو گروه تقسیم کرد:

۱- کاشی های تصویری: منظور از کاشی های تصویری کاشی هایی است که طرحی از شخص، منظره، سمبل انسانی و یا شرح واقعه ای بر روی آن نقش بسته باشد.

۲- کاشی های غیر تصویری: منظور از کاشی های غیر تصویری آن دسته از کاشی هایی است که روی آن نقوش تزئینی یا خطوط اجرا شده است.



تصویر شماره ۱۴: کاشی کاری خطی (ماخذ: سازمان میراث فرهنگی و گردشگری کرمانشاه)

۳- پیشینه تحقیق

الف) سلطانی یزدان و همکار (۱۳۹۲)، در مقاله ای تحت عنوان: بررسی الگوی معماری بومی در شکل گیری تکایا، با مشاهدات عینی و مطالعات اسنادی به شیوه تحلیلی توصیفی سعی در بیان هرچه بیشتر نقش الگوی معماری بومی در شکل گیری تکایا با بررسی تکیه معاون الملک به عنوان یکی از تکایای برجسته ایران اسلامی دارد و با نتایج بنیادی سعی در گسترش مرزهای دانش بشری در این خصوص را خواهد داشت.

ب) عباسیان، علی، در مقاله ای تحت عنوان تغییرات در معماری و تزئینات تکیه معاون الملک، با مقایسه وضع کنونی بنا با وضع اصلی آن بر اساس شواهد و مدارک مستدل جهت دستیابی به روش های مرمتی مناسب برای نزدیک شدن به شکل اولیه و ایجاد ارتباط قوی تر بیننده با بناست. همچنین تأکید دوباره بر این نکته که پژوهش جزء جدائی ناپذیر فعالیت های مرمتی است که بایستی پیش یا همزمان با اقدامات عملی صورت پذیرد تا هم تعهد حفظ اصالت اثر رعایت شده و هم از اتلاف بودجه جلوگیری گردد.

ج) مهدی آبادی، ملیحه؛ خدیونی، سیامک، (۱۳۸۱)، « تغییرات در معماری و تزئینات تکیه معاون الملک کرمانشاه»، اثر، شماره ۳۳ و ۳۴: بناهای مذهبی، نماد تفکر پیروان یک مذهب اند، در جامعه ی شیعی ایران پس از دوره صفویه ساخت تکایا و حسینیه ها که ویژه برگزاری مراسم مذهبی شیعیان هستند، بیشتر مورد توجه قرار گرفت و تکیه ها در کنار مساجد بخشی از مراسم مذهبی را در خود جای دادند.

در زیر به برخی از نکاتی که در خصوص معماری این بخش به چشم می خورد اشاره می گردد:

الف) استفاده از دیوارهای قطور برای جلوگیری از ورود سرما در فصول سرد و همچنین هدرفت هوای خنک در فصول گرم سال.

ب) استفاده حداکثری از بازشوها به منظور تهویه هوا و همچنین استفاده از نور برای ایجاد گرما در فصول سرد سال

ج) طراحی و اجرای گنبد دوپوسته به منظور ایجاد عایق و صرفه جویی در مصرف انرژی

د) اجرای بام مسطح و استفاده از برف روی بام به عنوان عایق حرارتی



۴- نتیجه گیری

بدون تردید اشتها تکیه معاون الملک را باید مرهون کاشی‌های زیبا و مضامین گوناگون و جالب آن دانست صدها کاشی با تصاویری در زمینه‌های تاریخی-مذهبی، اسطوره‌ای و تزئینی. جاذبه منحصر به فردی به این بنا داده است. اما به دلیل تغییرات ایجاد شده در بنا و تزئینات آن آنچه پس از بازدید در ذهن بیننده باقی می‌ماند تنها تصویر تعدادی کاشی زیبا و رنگ‌های مختلف است که نمی‌تواند بیانگر ارزش‌های واقعی و تاریخی این اثرگرانبها باشد. اگر کاشی‌ها به نحو منطقی در کنار هم قرار گیرند اطلاعات مفیدی از ویژگی‌های مردم‌شناسی، تاریخی، اجتماعی و مذهبی صد سال پیش کرمانشاه را بیان می‌نمایند.

حال با توجه به بخش‌های قبلی به دلایل تغییرات ایجاد شده می‌پردازیم. از نقطه نظر معماری و همچنین «شیوه ساخت» می‌توان گفت. این بنا اساساً فاقد ارزش‌های ویژه و برجسته معماری است که علت آنرا می‌توان در ۲ مورد زیر جستجو نمود:

۱- نداشتن طرح کلی و یکارچه به علت گسترش بنا در مقاطع مختلف زمانی و چند مرحله‌ای بودن ساخت آن.

۲- عجله و شتاب در ساختن بنا. که از دلایل این شتاب می‌توان به آشفتگی سیاسی-اجتماعی آن زمان و همچنین رقابت و چشم‌وهم‌چشمی‌هایی که جهت جذب دسته‌های عزادار بیشتر و به تبع آن احراز پشتوانه اجتماعی برتر بانیان تکیه نسبت به اشخاص و دیگر تکایای شهر اشاره نمود.

مراجع

- ۱- نادری، احمدعلی، "دمای موثر در طراحی اقلیمی ساختمانهای کرمان"، مجله‌ی سپهر، شماره ۱۳۸۱، ۴۳.
- ۲- امیری، کامران، "طرح و مرمت احیای خانه فیض مهدوی"، سازمان میراث فرهنگی و صنایع گردشگری کشور، سازمان میراث فرهنگی و صنایع دستی گردشگری کرمانشاه، ۱۳۷۸.
- ۳- میراث فرهنگی و صنایع دستی گردشگری کرمانشاه، ۱۳۷۸.
- ۴- دهخدا، علی اکبر (۱۳۶۵) لغت نامه، موسسه لغت نامه دهخدا، تهران.
- ۵- معین، محمد (۱۳۶۴)، فرهنگ فارسی دکتر معین، جلد اول، چاپخانه سپهر، تهران.
- ۶- انوری، حسن (۱۳۸۱)، فرهنگ بزرگ سخن، جلد هشت، نشر سخن، تهران.
- ۷- صدری افشار، غلامحسین، حکمی، نسرین و نسترن (۱۳۷۴)، فرهنگ فارسی امروز، موسسه نشر کلمه، تهران.
- ۸- قبادیان، وحید (۱۳۸۵)، بررسی اقلیم ابنیه سنتی ایران، انتشارات دانشگاه تهران، چاپ چهارم، تهران.
- ۹- مهدی آبادی، ملیحه؛ خدیونی، سیامک (۱۳۸۱)، «تغییرات در معماری و تزئینات تکیه معاون الملک کرمانشاه»، اثر، شماره ۳۳ و ۳۴.
- ۱۰- بی‌نا، (۱۳۸۲)، میراث فرهنگی، تکیه معاون الملک، بخارا شماره ۳۳ و ۳۴.
- ۱۱- شعبانی پور، شهناز (۱۳۸۹)، نگاهی به آثار باستانی شوشتر، کرمانشاه، کردستان، همدان و لرستان. تاریخ رشد آموزش تاریخ شماره ۴۰.
- ۱۲- شهبازی، سیاوش، شهبازی، سروش (۱۳۸۶)؛ تکیه معاون الملک جلوه‌گاه هنر مذهبی و حماسی و چهره‌های تاریخی ایران. کتاب ماه هنر.

13- University of Georgia Press, 1986

14- Oliver, P., "Handed Down Architecture: Tradition in Transmission", in Bourdier J.P. and Alsayyad, N., "Dwellings, Settlements and Tradition: Cross-Cultural Perspectives", Lanham: MD: University of America, ۱۹۸۹



کنفرانس ملی



چالش‌های معاصر در معماری، منظر و شهرسازی

National Conference on
Contemporary Challenges in Architecture, landscape and Urban Planning

March 3, 2016

تهران - اسفندماه ۱۳۹۴