



مقایسه تطبیقی شاخص های پایداری محلات بافت تاریخی و محلات بافت جدید (نمونه های مورد مطالعه: محله گودال مصلی و محله پشت سیلو یزد)

محسن منوچهری^{۱*}، سارا حاجی رضائی^۲

۱- دانشجوی کارشناسی شهرسازی دانشکده هنر و معماری یزد، mohsen.mnch@gmail.com
۲- کارشناس ارشد طراحی شهری و مدرس دانشگاه پیام نور بوشهر، hajirezaesara@yahoo.com

⋮

چکیده

توسعه پایدار مفهومی است که سال های زیادی از ورود آن به عرصه علوم شهری نمی گذرد. شرایط جامع پایداری شهر زمانی فراهم می شود که مجموعه ای از پایداری زیست محیطی با هدف تعادل اکولوژیک، پایداری اقتصادی با هدف بقای اقتصادی، پایداری اجتماعی با هدف عدالت اجتماعی و پایداری کالبدی با هدف تعادل مورفولوژیک شهر ایجاد شود. از آنجا که شهر یک کل به هم پیوسته از ترکیب اجزا و محلات مختلف است، لذا وجود محلات پایدار با هدف تسری پایداری آن به کل شهر در مقیاس کلان امری الزامی است. هدف از این مقاله مقایسه شاخص های پایداری در محلات شهر یزد می باشد. از آنجا که این شهر ترکیبی است از محلات بر جای مانده از دوره های پیشین و توسعه های جدید لذا با استفاده از مطالعات میدانی و اسنادی و با بهره گیری از فن دلفی به مقایسه این شاخص ها در دو محله شهر (محله گودال مصلی به عنوان نمونه ای از محلات قدیمی و محله پشت سیلو به عنوان نمونه ای از محلات جدید) می پردازیم. پژوهش از نوع کاربردی و روش تحقیق توصیفی-تحلیلی است. نتایج به دست آمده حاکی از آن است که شاخص های پایداری در محله گودال مصلی به عنوان محله ای سنتی نسبت به محله سیلو که بافت جدیدتری است به میزان بیشتری قابل شناسایی است، لذا اگر به محلات قدیمی به عنوان میراث گرانبهای گذشته نگریسته شود، می توان از شاخص هایی که سبب پایداری بافت های تاریخی تا به امروز شده اند، متناسب با نیاز های امروز زمانه و انسانها به منظور ایجاد محیط هایی پاسخگو هم برای نسل حاضر و هم برای نسل آینده بهره برد.

واژه های کلیدی: توسعه پایدار شهری، شاخص های پایداری محله، شهر یزد، محله فهادان، محله پشت سیلو.

۱- مقدمه

اولین جرعه های پایداری زمانی زده شد که محیط زیست به شدت در حال تخریب بود. استفاده بی وقفه از منابع طبیعی و آلودگی محیط زیست و ترس از به مخاطره انداختن زندگی آیندگان، بسیاری را به فکر تحدید تخریب محیط زیست انداخت. اجلاس ریو و دستور کار ۲۱ سرآغاز تلاش عمومی جهت کاهش تخریب محیط زیست شد، در نتیجه پایداری وارد تمام زمینه های علوم شد و شهرسازی پایدار، محیط پایدار، معماری پایدار، ترافیک پایدار و ... بوجود آمد. شهر ها در گذشته بهترین نمونه های پایداری را در خود متجلی ساخته اند. توجه به محدودیت های اکولوژیک محل نظیر آب، توسعه متناسب و سازگار با طبیعت، صرفه جویی در منابع، استفاده از مواد و مصالح بومی، ابداع روش های موثر و مفید برای ادامه حیات و ... همه نمونه هایی از عوامل موثر در این پایداری بوده اند [۱]. این در حالی است که امروزه با افزایش شدید جمعیت و استفاده بیش از حد از منابع موجود نه تنها حیات نسل موجود بلکه حیات نسل آتی نیز به خطر افتاده است. لذا توجه به امر توسعه پایدار در راستای حفظ محیط زیست، کالبد و عملکردهای موجود و شرایط اجتماعی و برنامه ای برای

نگهداری آنها و تلاش در جهت نیل به آن امری ضروری و حیاتی برای تمامی جوامع امروزی است. فرایند پایداری جریانی چند بعدی است که، ضمن بهبود وضعیت اقتصادی و ایجاد رفاه همگانی، توأم با عدالت اجتماعی، از آثار مخرب زیست محیطی و اکولوژیکی و ناهنجاریهای اجتماعی به دور است، در حالی که نیازهای نسل حاضر را برآورده میسازد در عین حال ظرفیت و امکانات برآورده سازی نیازهای نسل آینده را نگه میدارد [۲].

این در حالی است که برای دستیابی به این امر به معیارها و شاخص های مناسب و قابل اعتماد نیاز است. از طرفی بومی، محلی و هماهنگ بودن با شرایط محیطی که از ویژگی های جدا نشدنی بافت های سنتی ما هستند می تواند به استخراج شاخص های بومی منجر شود تا این شاخص ها بتوانند در عمل و با توجه به خصوصیات منحصر به فرد هر جامعه در افزایش میزان تحقق پذیری و دستیابی به پایداری موثرتر باشند. از این رو در پژوهش حاضر سعی بر آن است تا شاخص های کالبدی- عملکردی موجود استخراج شده و با بهره گیری از فن دلفی برای ارزیابی شاخص ها به مقایسه تطبیقی آنها در محله تاریخی گودال مصلی و محله جدیدتر سیلوی یزد پرداخته شود. به این منظور با استفاده از مطالعات اسناد و مدارک موجود، برداشت های میدانی در پی پاسخ به این سوال هستیم که شاخص های بومی و محلی که می توان از بافت های تاریخی موجود در مقایسه با بافت های جدید استخراج کرد کدامند؟

۲- کلیات موضوع

۲-۱- مفهوم پایداری

فعل sustain از ریشه لاتین sustinere و از دو جزء sub (به معنای از پایین به بالا) و tenere (به معنای نگه داشتن و حفظ کردن) تشکیل شده است و از سال ۱۹۲۰ میلادی در زبان انگلیسی به کار گرفته شده است. این فعل با مفاهیمی از قبیل "حمایت، پشتیبانی و دوام" آمیخته است و صفت sustainable در توصیف شرایط، حالت و یا پیزی به کار می رود که مورد پشتیبانی قرار گرفته یا به واسطه کمک یا تأمین معاش، همچنان تداوم یافته است [۳]. فرهنگ معین پایداری را به معنای استوار، پابرجا، جاویدان، ثابت و باقی آورده است [۴].

پایداری پدیده های پایدار ناشی از دوام الگو، روش یا سیستم این پدیده ها در طی زمانی طولانی است، یعنی در این حالت خود اصل پدیده با تمام ویژگی های مادی و غیر مادی اش نمی ماند، بلکه در هر دوره بر اساس الگویی واحد و با ثبات تکرار می شود و از این طریق تداوم پیدا می کند، در این تکرار و باز تکرار خود را اصلاح کرده و در هر دوره سعی در هماهنگی هرچه بیشتر با شرایط پیرامونی خود دارد. در حقیقت پایداری با میزان تأثیر مثبت توسعه مورد نظر بر شرایط اجتماعی، اقتصادی و محیطی مردم در زمان ها و مکان های دیگر سنجیده می شود [۵].

در رابطه با مفهوم و تعریف توسعه پایدار، دیدگاه های چندی قابل ارائه هستند. چوگول اظهار می دارد که توسعه پایدار، به حداقل رساندن مصرف منابع تجدید نشونده را در رأس اهداف خود قرار می دهد و در این راستا، استفاده پایدار از منابع تجدید شونده، جذب ظرفیتهای محلی و پاسخگویی به نیازهای بشر را مدنظر قرار می دهد.

در اجلاس بین المللی ۲۰۰۰ برلین توسعه شهری پایدار به شکل زیر تعریف می شود:

ارتقای کیفیت زیست شهری از جمله بخش های اکولوژیک، فرهنگی، سیاسی، تاسیساتی، اجتماعی و اقتصادی بدون اعمال هر گونه فشاری بر نسلهای آینده که در نتیجه کاهش سرمایههای طبیعی و انحصارات محلی اعمال می شود [۶].

از جمله دیگر تعاریفی که می توان برای توسعه شهری پایدار اشاره کرد عبارتند از:

« توسعه پایدار شهری، ارتقاء کیفیت زندگی در یک شهر از لحاظ مولفه های اکولوژیکی، فرهنگی، سیاسی، نهادهای اجتماعی و اقتصادی بدون ایجاد تنگنا برای نسل های آینده است. ...»

« جامعه پایدار، جامعه ای است که بهبود کیفیت زندگی بشر در هماهنگی با بهبود و حفظ سلامت سیستم های اکولوژیکی بدست می آید و جایی است که پایه های اقتصاد صنعتی سالم از کیفیت هر دو سیستم انسانی و اکولوژیکی حمایت می کنند.»

البته توسعه پایدار عنوانی است که تعاریف متعددی برای آن ارائه شده است در حالی که هنوز تعریف جامعی از آن ارائه نشده است. تعریفی که بیش از همه مورد استفاده قرار گرفته است، تعریف کمیسیون برانتلند است: «آن نوع توسعه ای که نیازهای کنونی را بدون مصالحه و صرف نظر از توانایی نسل های آینده در برآوردن نیازهایشان، تأمین کند» [۷]. این تعاریف نشان می دهد، توسعه شهری پایدار یک فرآیند جامع و چند بعدی است که از هماهنگی همه عناصری که به نوعی در سرنوشت شهر دخیل هستند، حاصل می شود. توسعه پایدار در سیاست گذاری و برنامه ریزی برای شهرها به طور همزمان به اهداف اقتصادی، زیست محیطی، اجتماعی و فرهنگی توجه می کند.

۱-۲-۱- شاخص شناسی توسعه پایدار

کاربرد اصلی شاخص های توسعه پایدار شهری پشتیبانی و اصلاح خط مشی ها و تصمیم گیری ها در سطوح مختلف است. در واقع اولین اقدام برای حرکت به سوی توسعه پایدار شهری، تعیین شاخص های مورد نیاز می باشد [۸]. شاخص های توسعه پایدار یک دید همه جانبه به منظور ارزیابی کارایی طولانی مدت سیستم های اقتصادی، اجتماعی و محیطی را فراهم می کنند. این شاخص ها براساس اهداف اصلی شناسایی شده توسعه پایدار تعریف می گردند. در همین رابطه سازمان ملل نیز در سال ۲۰۰۷ در گزارشی تحت عنوان روش شناسی و راهنمای شاخص های توسعه پایدار، شاخص های توسعه پایدار را در موضوعات کلان مختلف تعریف نموده است [۹].

یک تعریف از شاخص های پایداری شهری این است که آن ها "آزمایش هایی از پایداری و منعکس کننده امری پایه و اساسی برای سلامت اقتصادی، اجتماعی و زیست محیطی یک جامعه در طول نسل های مختلف هستند". این تعریف نقطه آغاز خوبی را فراهم می نماید، اما نیازمند تکمیل است. با نگاه دقیق به عنصر "شاخص" در میان شاخص های پایداری شهری باید به خاطر داشت که اغلب این شاخص ها ابزارهایی برای ساده زیستی یک واقعیت پیچیده هستند. بنابراین واژه شاخص تنها باید در زمینه هایی به کار گرفته شود که اشاره ای بر حالات یا مشکلات را فراهم می نماید. از آنجایی که هر شاخص به تنهایی قادر به ارائه یک تصویر کامل نیست، برای تشخیص ویژگی های ابعاد مختلف یک موقعیت لازم است که مجموعه گسترده ای از شاخص ها بکار گرفته شوند. شاخص های پایداری را می توان با توجه به این واقعیت که آن ها ترکیبی، آینده نگر، توزیعی و ایجاد شده توسط گروه های مختلف درون جامعه هستند، تعیین نمود. تمام شاخص های پایداری باید ویژگی آخر را داشته باشند [۱۰].

۲-۱-۲- روش استخراج شاخص های محلی متناسب با محلات مورد مطالعه در بافت یزد

بر اساس مفاد دستور کار ۲۱ و موکدات اجلاس ریو و همچنین پیشنهادات اجلاس ژوهانسبورگ آفریقای جنوبی تمامی کشورها موظف به تدوین و تعیین شاخص های محلی در فرآیند دستیابی به شهرهای پایدار هستند. تجارب مطرح شده در اجلاس های مذکور و پروژه های اجرائی در سراسر دنیا نظیر طرح پایداری سیاتل در آمریکا همگی بر محلی بودن شاخص های پایداری تاکید داشته اند. ریشه و سراغاز این مهم به مفهوم پایداری برمی گردد چراکه پایداری اصلی است که از تکوین سیر تاریخ بر یک سکونتگاه پابرجا قوام یافته و تعریف می گردد. سایر دلایل ضرورت به کارگیری شاخص های محلی را می توان به شرح زیر جمع بندی نمود [۱۱].

شناسائی صحیح میزان پایداری وضع موجود به کمک این شاخص ها، راهنمای تدوین گزینه های مختلف توسعه شهری پایدار، معیار مناسب جهت ارزیابی گزینه های توسعه، معیار مناسب جهت ارزیابی طرح پس از اجرا، بازتولید هویت محلی - تاریخی شهر.

از این رو در پژوهش حاضر سعی بر آن است تا شاخص های استخراج شده کاملاً بومی باشند، به نحوی که بتوان پایداری را هم در محلات قدیمی و هم در محلات جدیدتر یزد، با آنها سنجید. در این مقاله به دلیل محدودیت در ارائه مطالب تنها مصادیق در ابعاد کالبدی - عملکردی معرفی خواهد شد [۱۲]. نکته حائز اهمیت در فرآیند انجام شده در روش شناسی فرآیند

تشخیص نهفته است به طوری که بخشی از شاخص ها بواسطه برداشت های میدانی، بخشی از طریق مصاحبه با گروه های مختلف ساکن و غیر ساکن و قسمت مهمی از طریق مطالعه منابع تاریخی و با بهره گیری از نظرات متخصصان آشنا به حوزه مربوطه استخراج شده است. به منظور تدقیق شاخص ها سه سری پرسشنامه به متخصصان مربوطه که قبلا انتخاب شده بودند ارسال گردید. در دور اول برای اینکه متخصصان دامنه آزادی بیشتری داشته باشند پرسشنامه فاقد ساختار بوده، و به صورت باز مطرح شد. سپس از نتایج دور اول یک تحلیل کیفی به عمل آمد و این تحلیل پایه پرسشنامه دوم را تشکیل داد. برای تعیین شاخص ها در دور اول، از روش تحلیل محتوا استفاده شده است. اطلاعات دور دوم و سوم به دلیل آنکه ماهیت کمی داشتند، با استفاده از رتبه بندی و درجه بندی تحلیل گردید و برای هر شاخص یک نمره میانگین بدست آمد. لازم به ذکر است از میان فرم های ارسال شده به متخصصان تعداد ۱۴ فرم تکمیل شده دریافت گردیده و مبنای کار قرار گرفت.

۳- شناخت نمونه های مورد مطالعه

۳-۱- محله گودال مصلی

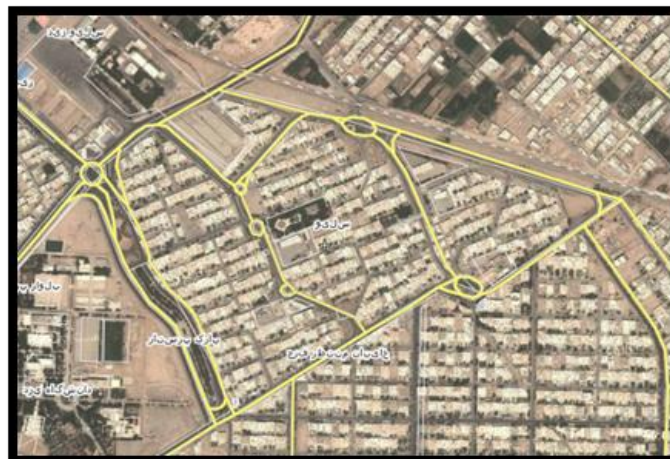
این محله معروف به محله مصلی نیز می باشد که از جهات شمال به محله شاه طهماسب و خیابان قیام، از جنوب به خیابان شهید رجایی و محله هاشم خان، از شرق به خیابان قیام و محله سرریگ و از غرب به بلوار امامزاده جعفر محدود می شود. به جهت قرار گرفتن مسجد مصلی عتیق در این محله نام آن به صورت محله مصلی، مصلی عتیق، گودال مصلی در متون تاریخی یزد ذکر شده است. در محله گودال مصلی بافت به هم تنیده ای از همجواری دانه های با ارزش مانند: امامزاده جعفر، گنبد مصلی عتیق، مسجد مصلی عتیق، خانه امامزاده ای، کاروانسرای مشیر، کاروانسرای کرمانی، مجموعه میدان خان و بازارهای مجاور، مسجد ملا اسماعیل، حمام خان ، آب انبار دو دهانه خواجه، بازار کاشیگری ، بازار ریسمانیان، بازار مسگر ها و خانه بلور فروش با مجموعه بناهای مسکونی شکل گرفته است (رجوع شود به شکل ۱).



شکل ۱: محله و ریز محله های گودال مصلی (ماخذ: Google earth, ۱۳۹۴)

۳-۲- محله پشت سیلو


محله سیلو یزد در بخش جنوبی این شهر و در بافت جدید و در مجاورت محله صفائیه و دانشگاه یزد قرار گرفته است. این محله از شرق به خیابان فیضیه، از غرب به خیابان منتظر فرج و از جنوب به خیابان گلستان منتهی می شود. با اندکی دقت در نقشه هوایی این محله می توان دریافت که فرم پلان بافت همساز با اقلیم (درونگرا) نمی باشد و به نوعی از فرم های ساخته شده در محله صفائیه پیروی می کند (رجوع شود به شکل ۲).



شکل ۲: محله و زیر محله های سیلو (مأخذ: Google earth، ۱۳۹۴)

در ادامه به بررسی شاخص های پایداری به طور تطبیقی در دو محله گودال مصلی و سیلوی یزد خواهیم پرداخت و سپس نتایج حاصل از امتیازدهی متخصصان به شاخص ها با هم مقایسه می شوند.

جدول ۱: شاخص های پایداری در محلات گودال مصلی و پشت سیلو (مأخذ: نگارندگان، ۱۳۹۴)

ردیف	شاخص های شناسایی شده	نوع شاخص	محل گودال مصلی	محل پشت سیلو	نمونه
۱	فشرده‌گی بافت متناسب با شرایط اقلیمی	کیفی	×		
۲	افزایش تراکم به منظور مصرف بهینه انرژی و جلوگیری از اتلاف آن	کمی	×		
۳	اختلاف کاربری ها	کیفی	×	×	

ادامه جدول ۱: شاخص های پایداری در محلات گودال مصلی و پشت سیلو (مأخذ: نگارندگان، ۱۳۹۴)

ردیف	شاخص های شناسایی شده	نوع شاخص	محل گودال مصلی	محل پشت سیلو	نمونه
۴	عدالت در تأمین نیازها) افزایش مراکز فعالیتی)	کمی	×		
۵	افزایش جذابیت و خوانایی	کیفی	×		
۶	استفاده از زمین های خالی و بناهای متروکه	کیفی	×		
۷	استفاده از کمر بند سبز در اطراف محله	کیفی		×	
۸	طراحی ساختمان ها با کیفیت و استحکام لازم و طول عمر بالا	کیفی	×		

ادامه جدول ۱: شاخص های پایداری در محلات گودال مصلی و پشت سیلو (مأخذ: نگارندگان، ۱۳۹۴)

ردیف	شاخص های شناسایی شده	نوع شاخص	محل گودال مصلی	محل پشت سیلو	نمونه
۹	قابلیت استفاده مجدد از ساختمان و قابلیت تغییر عملکرد آنها (انعطاف پذیری)	کیفی	×		
۱۰	حداکثر استفاده از انرژی های تجدید پذیر در بنا	کیفی	×		
۱۱	طراحی سازگار با اقلیم در بناها	کیفی	×		
۱۲	طراحی ساختمان های دلپذیر، زیبا و با حداقل هزینه	کیفی - کمی	×		
۱۳	اولویت دادن به مسیرهای پیاده و دوچرخه	کیفی	×		
۱۴	افزایش تراکم جمعیتی و ساختمانی	کمی		×	

ادامه جدول ۱: شاخص های پایداری در محلات گودال مصلی و پشت سیلو (مأخذ: نگارندگان، ۱۳۹۴)

ردیف	شاخص های شناسایی شده	نوع شاخص	محل گودال مصلی	محل پشت سیلو	نمونه
۱۵	همپیوندی فضایی	کیفی	×		
۱۶	رعایت اصل ترکیب) هماهنگی شکلی بناهای محصور کننده فضا)	کیفی	×	×	
۱۷	رعایت مقیاس انسانی در تناسب ارتفاع جداره معابر به عرض	کمی	×		
۱۸	وجود محصوریت مناسب در معابر و حیاط ها	کمی	×		

جدول ۲: راهنمای شاخص های پایداری در محلات گودال مصلی و پشت سیلو (مأخذ: نگارندگان، ۱۳۹۴)

شاخص ها	
فشرده‌گی بافت متناسب با شرایط اقلیمی	S1
افزایش تراکم به منظور مصرف بهینه انرژی و جلوگیری از اتلاف آن	S2
اختلاط کاربری ها	S3
عدالت در تأمین نیازها (افزایش مراکز فعالیتی)	S4
افزایش جذابیت و خوانایی	S5
استفاده از زمین های خالی و بناهای متروکه	S6
استفاده از کمربند سبز در اطراف محله	S7
طراحی ساختمان ها با کیفیت و استحکام لازم و طول عمر بالا	S8

قابلیت استفاده مجدد از ساختمان و قابلیت تغییر عملکرد آنها(انعطاف پذیری)	S9
حداکثر استفاده از انرژی های تجدید پذیر در بنا	S10
طراحی سازگار با اقلیم در بناها	S11
طراحی ساختمان های دلپذیر، زیبا و با حداقل هزینه	S12
اولویت دادن به مسیرهای پیاده و دوچرخه	S13
افزایش تراکم جمعیتی و ساختمانی	S14
همپیوندی فضایی	S15
رعایت اصل ترکیب(هماهنگی شکلی بناهای محصور کننده فضا)	S16
رعایت مقیاس انسانی در تناسب ارتفاع جداره معابر به عرض	S17
وجود محصوریت مناسب در معابر و حیاط ها	S18

جدول ۳: امتیاز دهی به شاخص های پایداری در محلات گودال مصلی و پشت سیلو (مأخذ: نگارندگان، ۱۳۹۴)

شاخص ها	امتیاز متخصصان													
	(۹) بسیار با اهمیت، (۷) با اهمیت، (۵) اهمیت متوسط، (۳) اهمیت متوسط و (۱) کم اهمیت.													
	۱	۲	۳	۴	۵	۶	۷	۸	۹	۱۰	۱۱	۱۲	۱۳	۱۴
S1	۷	۷	۹	۷	۹	۵	۹	۷	۵	۷	۷	۹	۹	۹
S2	۷	۵	۵	۷	۵	۷	۹	۷	۷	۹	۹	۷	۷	۹
S3	۷	۹	۷	۹	۷	۷	۷	۹	۷	۷	۹	۵	۷	۹
S4	۵	۵	۷	۹	۷	۵	۵	۷	۹	۷	۹	۷	۹	۷
S5	۹	۹	۷	۹	۷	۷	۹	۹	۷	۹	۹	۷	۹	۹
S6	۵	۳	۵	۷	۵	۷	۷	۵	۹	۷	۹	۷	۵	۵
S7	۹	۷	۹	۹	۹	۷	۹	۵	۷	۷	۹	۷	۹	۷
S8	۷	۷	۵	۷	۹	۵	۷	۷	۵	۷	۷	۵	۹	۹
S9	۹	۷	۹	۷	۵	۹	۷	۹	۵	۵	۹	۷	۷	۹
S10	۹	۷	۹	۹	۷	۷	۹	۷	۹	۹	۷	۷	۹	۹
S11	۹	۹	۹	۹	۹	۷	۹	۹	۹	۹	۷	۷	۹	۹
S12	۹	۹	۹	۹	۹	۹	۷	۷	۷	۹	۷	۹	۹	۹
S13	۷	۹	۷	۷	۷	۹	۹	۷	۹	۹	۷	۹	۷	۷
S14	۵	۷	۷	۹	۷	۷	۹	۷	۵	۵	۷	۹	۷	۵
S15	۹	۷	۷	۹	۷	۹	۹	۹	۹	۷	۷	۷	۵	۷
S16	۹	۹	۹	۷	۹	۷	۷	۷	۹	۹	۷	۵	۷	۵
S17	۷	۷	۵	۷	۷	۹	۹	۷	۷	۵	۵	۵	۹	۷
S18	۷	۷	۵	۵	۷	۹	۷	۷	۵	۹	۷	۹	۷	۷

۳- نتیجه گیری

با توجه به جداول بالا، مجموع میانگین امتیازات محله گودال مصلی ۱۱۳ و محله سیلو (شهرک دانشگاه) ۳۷ می باشد. نتایج به دست آمده حاکی از آن است که اکثر شاخص های پایداری در محله گودال مصلی به عنوان محله ای سنتی قابل شناسایی است در حالی که در بافت محله سیلو که بافت جدیدتری است این شاخص ها به شکل محدودی به چشم می خورد. در واقع می توان این گونه برداشت کرد که اصول معماری و شهرسازی گذشته ما در مقایسه با طراحی های امروزی، پایداری را به نحو شایسته تری مدنظر قرار می دادند.

۴- جمع بندی

در شهر های گذشته ما عامل وحدت دهنده و انسجام دهنده شهر و کلیه روابط درون آن، بستری که شهر در آن واقع می شده، بوده است. شهرهای گذشته از تعامل جامعه انسانی با طبیعت منطقه شکل می گرفتند. از این رو شهر در گذشته عضوی از طبیعت به شمار می آمد که می توانست هماهنگ با ریتم طبیعی دگرگون شود. شهر همانند یک «ارگانیزم زنده» در برابر محیط و تغییراتش واکنش نشان می داد، در صورت لزوم ساختار درونی خود را تغییر داده و همه اجزاء آن در هماهنگی با یکدیگر و با بستر خود رشد و گسترش می یافتند.

با توجه به محصول این تحقیق، آنچه که در نهایت استنباط می شود این است که بافت های تاریخی برخلاف وضعیت نامناسبی که دارند و برخلاف دید غالب به این بافت ها به عنوان بافت های فرسوده و مساله دار، در دل خود حاوی ارزش های بی شماری هستند که اگر به عنوان میراث گرانبهای گذشته به آن ها نگریسته شود، می تواند بیانگر و حاوی نکاتی باشد که نه تنها به عنوان ارزش های زیست محیطی، کالبدی، عملکردی، اقتصادی، اجتماعی و ... گذشته و امروزه شناخته می شود بلکه می تواند در نهایت راه حلی باشد برای بهبود اوضاع آشفته زندگی امروز ما که اکنون به خطر افتاده است. راه حلی که می تواند با استفاده از شاخص های بومی باشد که با توجه به اقلیم و شرایط زیست و سایر عوامل محیطی بافت استخراج شده اند تا نه تنها راه حلی باشند برای ثبات و بهبود شرایط محیط زیست فعلی خود بافت بلکه تعمیمی باشند به بافت های جدید برای گذر از شرایط نامناسب زیستی، که ما خود مسبب آن بوده ایم. در واقع می توان از شاخص هایی که سبب پایداری بافت های تاریخی تا به امروز شده اند، متناسب با نیاز های امروز زمانه و انسانها به منظور ایجاد محیط هایی پاسخگو هم برای نسل حاضر و هم برای نسل آینده بهره برد.

مراجع

- [۱] بحرینی، حسین، توسعه شهری پایدار: از فکر تا عمل، فصل نامه محیط شناسی، شماره ۲۷، ۱۳۸۰.
- [۲] لقایی، حسنعلی و محمدزاده، حمیده، مقدمه ای بر مفهوم توسعه شهری پایدار و نقش برنامه ریزی شهری، نشریه هنرهای زیبا شماره ۶، ۱۳۷۸.
- [۳] پسرک لی، هما و یادگاری، رویا، ردپای پایداری در شهرهای کویری ایران، کنفرانس ملی توسعه پایدار و عمران شهری، آذر ۱۳۹۰.
- [۴] معین، محمد، فرهنگ فارسی معین دوره یک جلدی، تهران، ۱۳۸۱
- [5] Cowan, robert, the dictionary of urbanism, streetwise, 2005
- [۶] پورجعفر، محمدرضا و خدایی، زهرا، شاخص شناسی توسعه پایدار شهری، ۱۳۸۹
- [۷] گلکار، کوروش، طراحی شهری پایدار در شهرهای حاشیه کویر، نشریه هنرهای زیبا، شماره ۸، ۱۳۷۹



**3.th International Congress on Civil Engineering , Architecture
and Urban Development**
29-31 December 2015, Shahid Beheshti University , Tehran , Iran

[۸] پاگ، سدريک، شهرهای پایدار در کشورهای در حال توسعه، ترجمه: محرم نژاد، ناصر، ۱۳۸۳

[9] united nations, Indicators of sustainable development. ,newyork: united nation publication, 2007

[۱۰] ویلبر، اس. امو بیتلی، تی، نوشتارهایی درباره توسعه پایدار، ترجمه: ذاکر حقیقی، کیانوش، تهران، نشر مرکز مطالعاتی و تحقیقاتی شهرسازی و معماری، ۱۳۸۴.

[۱۱] شریف نژاد، مجتبی، مبانی دستیابی به شهرهای پایدار، پایان نامه کارشناسی ارشد، دانشگاه هنر اصفهان، اصفهان، ۱۳۸۷.

[۱۲] شریف نژاد، مجتبی، جعفری، کمال، تدوین شاخص های پایداری زیست محیطی از مراکز محلات بافت تاریخی (نمونه موردی: مراکز محلات شاه ابوالقاسم، وقت ساعت و فهادان شهر یزد)، دومین کنفرانس برنامه ریزی و مدیریت محیط زیست، ۱۳۹۱.