



سکونتگاههای غیررسمی در کلان شهرهای کشور و خطر زلزله (نمونه موردی شهر تبریز)

سیمیندخت نعمت‌اللهی^۱

عضو هیأت علمی گروه برنامه‌ریزی اجتماعی و شهرسازی دانشگاه آزاد اسلامی تبریز

Siminnematollahi@gmail.com

چکیده

روند شهری شدن در کشورهای در حال توسعه، با عدم تعادل‌های منطقه‌ای در فضای ملی، عدم تعادل فضایی در شهرها و رشد بی برنامه و غیررسمی شهرها همراه بوده است. ناپایداری حاصل از این رشد ناموزون به شکل عدم تعادل‌های فضایی - اجتماعی با نمودهای فقر شهری، اسکان و اشتغال غیررسمی، ضعف حاکمیت محلی، آلودگیهای زیست‌محیطی و موارد مشابه دیگر، نمایان است.

شهر تبریز بعنوان یکی از شهرهای بزرگ کشور از سالها قبل با مشکل اسکان غیررسمی و رشد محلات فقیرنشین شهر در پی مهاجرت‌های فزاینده به این شهر روبرو بوده است. این محلات عمدتاً در اراضی شیبدار شمال شهر و همجوار با خط گسل شمال تبریز شکل گرفته‌اند. مشخصه این بافت برپایی آن در اراضی پر خطر و نامناسب با شیب‌های تند و توپوگرافی بسیار درهم است. بی‌نظمی کامل در شبکه ارتباطات، معابر تنگ، کوچکی فوق‌العاده قطعات مسکونی، نبود کامل امکانات و خدمات شهری و کاربریهای غیرمسکونی، نامناسب بودن مصالح و شیوه‌های احداث مسکن از ویژگیهای این بافت می‌باشد.

در طی سالهای اخیر راهکارهای متعدد و متفاوتی در برخورد با محلات فوق اتخاذ شده است که رویکرد اساسی در چند سال اخیر بهسازی کالبدی و گاه توانمندسازی ساکنین بدون توجه به خطرات طبیعی بوده است.

بنابراین هدف این مقاله تأکید بر ضرورت توجه به خطرات طبیعی موجود در سکونتگاههای غیررسمی به همراه سایر مشکلات همچون یک سیستم یکپارچه در برنامه‌ریزی‌ها و مدیریت می‌باشد. خطرات طبیعی موجود در محلات فوق، اتخاذ شیوه‌های متنوع و متفاوت همراه با تأکید بر مقاوم‌سازی و جابجایی بخشی از ساکنین در معرض خطر شدید زمین لرزه را ضروری می‌سازد.

واژه های کلیدی: عدم تعادل - سکونتگاه غیررسمی - خطرات طبیعی - توانمندسازی - جابجایی - اسکان مجدد

^۱ - کارشناس ارشد شهرسازی گرایش برنامه‌ریزی شهری و منطقه‌ای از دانشگاه شهید بهشتی



۱- پیش درآمد و طرح مسئله

شهرها در تاریخ شکل‌گیری و گسترش خود، مانند موجودات زنده در مسیر پیوستگی حیات می‌باشند و از نظر ساختار فیزیکی و مورفولوژیک دارای بافت‌های گوناگون شهری‌اند. بافت‌های شهری غیر رسمی یا بدون برنامه در شهرهای بزرگ کشور، معمولاً سطح قابل توجهی از شهرها را به خود اختصاص می‌دهند. ریشه شکل‌گیری بافت‌های فوق عمدتاً در مهاجرت‌های پس از جنگ جهانی دوم و اصلاحات ارضی، صنعتی شدن شهرها، همچنین پس از انقلاب و جنگ بوده است. طی سالهای اخیر، سکونتگاه‌های خودرو و غیر رسمی در داخل یا اراضی حاشیه شهرها به ویژه در شهرهای بزرگ کشور، با سیمای نامناسب و خارج از برنامه رسمی توسعه شهری و بدون مجوز احداث ساختمان، شکل گرفته و به سرعت رشد یافته‌اند. تجمعی از اقشار کم درآمد مهاجر و فقیر در محیطی با کمیت و کیفیت بسیار پائین زندگی، به ویژه در مقایسه با بخش رسمی شهر، در این سکونتگاه‌ها با تراکم بسیار بالا تمرکز یافته‌اند. ساکنان این سکونتگاه‌ها با مخاطرات و آسیب‌های شدید اجتماعی، طبیعی و زیست‌محیطی روبرو هستند. برآورد شده است که حداقل ۷ میلیون نفر از جمعیت شهری کشور در سکونتگاه‌های غیر رسمی ساکن می‌باشند و تداوم روند موجود در دهه آینده تعداد آنها را به بیش از دو برابر خواهد رساند [شرکت عمران و بهسازی شهری، ۱۳۸۷].

تبریز از جمله شهرهای بزرگ کشور می‌باشد که پس از اصلاحات اراضی و انتخاب آن به عنوان قطب صنعتی منطقه آذربایجان در برنامه سوم عمرانی قبل از انقلاب و با توجه به وجود یک حوزه پر وسعت روستایی در منطقه شمال غرب کشور، رشد شتابانی داشته است. کالبد تبریز ترکیبی از بافت‌های گوناگون شهری است. ترکیب این بافت‌های گوناگون حاصل رشد تاریخی شهر است [عرصه، ۱۳۷۴، ۵۵]. بافت حاشیه‌ای یا سکونتگاه‌های غیر رسمی شهر تبریز از وسعت زیادی برخوردار است و ۴۵۰ هزار نفر از جمعیت شهر در بافت‌های فوق ساکن هستند و حدود ۲۵۰ هزار نفر نیز ساکن سکونتگاه‌های غیررسمی شمال شهر می‌باشند که همجوار با خط گسل شمال تبریز گسترش یافته است [زیستا، ۱۳۸۳، ۲۵].

۲- هدف و شیوه‌ی انجام کار

هدف این مقاله تأکید بر ضرورت توجه به خطرات محیطی و از جمله خطر زلزله و استفاده از راه‌حل‌ها و رهیافت‌های جدید و در عین حال متنوع در برخورد با محلات فقیرنشین شهر می‌باشد. محدود نبودن اسکان غیر رسمی به یک یا چند شهر و گسترش آن در بیشتر شهرهای کشورها در حال توسعه، نشان می‌دهد این مسئله برخاسته از عوامل ساختاری اقتصادی، سیاسی و اجتماعی است. از این رو چاره‌جویی آن به سیاستگذاری، برنامه‌ریزی و اقدام در سطوح فراملی، ملی، منطقه‌ای و محلی در قالب نظامی هماهنگ و استفاده از روش‌ها و راه‌حل‌های مختلف از جمله توانمندسازی^۱، بهسازی، تخریب و توسعه مجدد، جابجایی و اسکان مجدد امکان‌پذیر می‌باشد. به این ترتیب این استراتژی مهم روند مرحله‌ای و فزاینده می‌بایست داشته باشد. استقرار در مناطقی که مخاطرات طبیعی مانند آبرفتگی و زلزله تهدیدکننده حیات آنهاست، تعریف و اجرای برنامه‌های عمرانی در این مناطق، ممکن است برخی موارد تملک زمین یا جابجایی و اسکان مجدد^۲ برخی خانواده‌ها را ایجاب کند [شرکت عمران و بهسازی، ۱۳۸۳: ۷].

عدم تعادل‌های فضایی در شهرهای کشور، نیازمند تحلیل و تفسیری ویژه در مورد علل پدیدار شدن ساختار نابرابر، بروز تهدیدها و مشکلات و ارائه راه‌حل‌های مختلف و چند بعدی و دوری جستن از رویکردی سنتی در برنامه‌ریزی و مدیریت سکونتگاه‌های غیر رسمی می‌باشد.



بنابراین، یک مقصود مهم از توجه به سکونتگاه‌های غیر رسمی را می‌توان درک هر چه بیشتر شرایط موجود و راهکارهای قابل ارائه با تأکید بر خطرات طبیعی موجود و ارتقای کیفیت زندگی محلات فقیرنشین شهری دانست.

در این چارچوب و با توجه به تعاریف، انگاشت‌ها و شیوه‌هایی که در نیمه نخست این مقاله مطرح می‌گردند، وضعیت بعضی از محلات فقیرنشین شمال شهر تبریز با تأکید بر خطر زمین‌لرزه و زمین لغزش بررسی و به راه‌حل‌های مربوطه نیز اشاراتی چند خواهد شد.

۳- نگاه نظری به سکونتگاه‌های غیررسمی

سکونتگاه‌های غیررسمی

اسکان غیررسمی^۳ در متون تخصصی علوم مربوطه با عناوین دیگری چون حاشیه‌نشینی، اسکان خودروی، نابهنجار، نابسامان، عدوانی، آلونک و زاغه و محلات و فرودست شهری و موارد مشابه مطرح شده است. [شهرداریها، ۱۳۸۱: ۴].

حاشیه‌نشینی

حاشیه‌نشینی می‌تواند معنایی جغرافیایی داشته باشد. یعنی از آنجا که بیشتر اجتماعات آلونکی یا سکونتگاه‌های غیررسمی زمانی در خارج از محدوده رسمی آن زمان شهرها ایجاد شده بودند، می‌توان استدلال کرد که محدوده رسمی متن شهر و ساخت و سازهای خارج از متن رسمی حاشیه شهر است و لذا از نظر مکانی یا جغرافیایی مفهوم حاشیه‌نشینی توجیه می‌شود [پیران، ۱۳۸۰: ۳۴].

۴- رشد شهری و شکل‌گیری سکونتگاه‌های غیر رسمی

شهرنشینی شتابزده و افزایش ممتد جمعیت فقط موجب پدیدار شدن شهرهای بزرگ، نمی‌شود، بلکه شهرها با پیشروی به سوی فضاهای زیستی موجود، زمین‌های کشاورزی / باغداری و در نهایت محیط طبیعی، موجب شکل‌گیری دگرگونی و یا پیشروی شهرها در اندازه‌های گوناگون، روستا - شهرها، روستاهایی که در مرحله‌ی گذار یا دگرگونی از ماهیت روستایی به شهری هستند و سکونتگاه‌های غیر رسمی در پیرامون خود می‌شوند [دانشپور، ۱۳۸۵: ۶].

۵- خطر پذیری شهرها در برابر زلزله

کشور ایران، روی خط زلزله‌خیز آلپ - هیمالیا قرار گرفته و در صد سال گذشته بیش از ۳۵۰۰ زلزله با میانگین هر سال یک زلزله بزرگ و هر ده سال یک زلزله بالای هفت درجه در مقیاس ریشتر داشته است. کشور ما به رغم داشتن یک درصد از جمعیت دنیا، ۶ درصد تلفات جانی ناشی از زلزله در سطح جهان را به خود اختصاص داده است [ابلقی، ۱۳۸۳: ۳۰].

در کشور ما علاوه بر آن که امکان وقوع زلزله زیاد است، خطر زلزله نیز بیشتر است. خطر پذیری یا ریسک زلزله از چهار فاکتور تشکیل شده است که رابطه میان آنها را می‌توان به شکل یک کسر نشان داد.

$$\text{خطرپذیری در برابر زلزله} = \frac{(\text{آسیب‌پذیری در برابر زلزله}) \times (\text{ارزش}) \times (\text{خطر زلزله})}{\text{مدیریت}}$$

خطرپذیری ناشی از زلزله =



سه فاکتور موجود در صورت کسر در کشور ما به دلایل زیر زیاد است:

- خطر زلزله کم شدنی نیست و توان اجرایی و علمی بشر نیز در زمان حاضر در حد کنترل عوامل به وجود آورنده زلزله، کاستن از میزان خطر زلزله نیست.
- آسیب‌پذیری مستحدمات در برابر زلزله (شواهد عینی همچون تخریب‌های وسیع پس از زلزله و نیز آنچه در کشور ساخته شده نامناسب با شرایط و میزان خطر زلزله بالا است).
- در مورد فاکتور ارزش (ارزش انسانی، اجتماعی و ...) نیز کم شدنی نیست و با رشد هر چه بیشتر شهرها به میزان ارزش‌ها نیز افزوده می‌شود.
- فاکتور چهارم در مقوله خطر پذیری که در مخرج مدل کسری قرار دارد، مدیریت است که در کشور ما با تمام ابعاد آن (مدیریت ساخت و ساز، توسعه، نجات و امداد و...) ضعیف و کوچک است [معصوم ۱۳۸۲: ۹۲].

برای مثال از اول دی ماه سال ۱۳۸۵ تا آخر اسفند ماه همان سال، ۳۲۴ زمین لرزه با شدتهای متفاوت از ۲/۴ تا ۴/۸ ریشتر در کشور رخ داده است [پورمحمد، شاهوار، ۱۳۸۵: ۶۳-۵۹].

۵-۱- بررسی پیشینه زلزله در شهر تبریز

مطالعات تاریخی زلزله‌نگاری در شهر تبریز نشان می‌دهد که این شهر یکی از مناطق زلزله‌خیز ایران است. منابع تاریخی متعدد، زمین‌لرزه‌های بیشماری را در شهر تبریز از اواخر قرن نهم تا اواخر قرن نوزدهم ثبت کرده است، که در تعدادی از آنها شهر کاملاً با خاک یکسان شده و دهها هزار نفر کشته بر جای گذاشته است. اکنون بیش از دو قرن است که زمین‌لرزه مخربی در شهر تبریز روی نداده است. تحلیل این دوره آرامش نسبی به سادگی مقدور نبوده و به استناد آن نمی‌توان امکان وقوع زمین‌لرزه‌های شدید را در این شهر منتفی تلقی نمود. سابقه تاریخی لرزه‌خیزی منطقه و همچنین وجود شرایط لرزه زمین ساختی در منطقه اجازه چنین تحلیلی را نمی‌دهد. پیشینه لرزه‌خیزی منطقه گویای آنست که گاهی فاصله زمانی بین دو زمین لرزه مخرب در شهر تبریز به ۱۹۰ سال، ۲۳۷ سال و حتی به ۳۷۹ سال نیز رسیده است. همچنین وجود شرایط و آثار لرزه زمین ساختی در منطقه حاکی از استعداد منطقه برای ایجاد زمین لرزه‌های شدید است [عرصه، ۱۳۷۴: ۲۷].

۵-۲- بررسی شرایط تکتونیک شهر تبریز

گسل شمال تبریز بارزترین اثر تکتونیک در منطقه است. این گسل که از نزدیکی صوفیان قابل ردگیری است، از شمال فرودگاه شهر و ارتفاعات شمال تبریز گذشته و پس از عبور از ناحیه "شیبلی" و حوالی دریاچه "قوری گل" تا شهر میانه امتداد می‌یابد. علاوه بر این گسل‌های دیگری در منطقه تبریز وجود دارند که عمدتاً در جنوب شهر تبریز قابل رویت هستند. این گسلها نشانگر وجود یک منطقه وسیع گسلی در تبریز است. این سیستم گسلی به این علت که اغلب رسوبات کواترنر را قطع نموده است، به احتمال قوی پتانسیل لازم برای ایجاد زمین لرزه‌های شدید را داراست [عرصه، ۱۳۷۴: ۲۸].

۶- رشد شهر تبریز و شکل‌گیری سکونتگاههای غیررسمی

پس از سال ۱۳۴۵، تبریز از یک پایتخت منطقه‌ای و قومی (آذربایجان) به سوی کلان شهر - پایتخت منطقه‌ای حرکت می‌کند که این امر، عمدتاً ناشی از ترجیحات مکانی صنایع یا ایجاد صنایع در این شهر بوده است. افزایش درآمد ناشی از استخراج و صدور نفت، هزینه لازم برای به اجرا رساندن برنامه‌های عمرانی را فراهم نموده و در نتیجه برای نیروی کار لازم که متشکل از گروههای اجتماعی - اقتصادی و شغلی متفاوت (از



یکسو شامل کارگران ساختمانی و صنعتی و از سوی دیگر شامل متخصصین) بوده‌اند، انگیزه مهاجرت به شهر تبریز و بهره‌گیری از فرصت‌های جدید اقتصادی فراهم می‌شود.

رونق برنامه‌های عمرانی و فعالیتهای صنعتی منجر به تعدد فعالیتهای شهری و زنجیره پیچیده‌ای از رفتارهای جمعی و فردی شد که نهایتاً در ایجاد طبقات جدید اجتماعی قابل طرح است. نیاز متفاوت گروههای اجتماعی و اقتصادی جدید از جمعیت در گروههای از پیش موجود و سنتی به علاوه نیاز جمعیت مهاجر به مسکن که بر حسب گروههای اجتماعی - اقتصادی جمعیت مهاجر به شهر تبریز دارای اشکال گوناگون و متفاوت نیاز مسکونی بود، به پیدایش سه پدیده فضایی در شهر تبریز کمک نمود که عبارتند از:

الف - بروز حاشیه‌نشینی و اسکان غیر رسمی و شکل‌گیری محلات فوق در حد وسیع در اراضی مشکل‌دار.
ب - تخلیه برخی محلات مرکزی شهر تبریز از گروههای پر درآمد و بومی و جایگزینی آنها با گروههای مهاجر و کم درآمد.

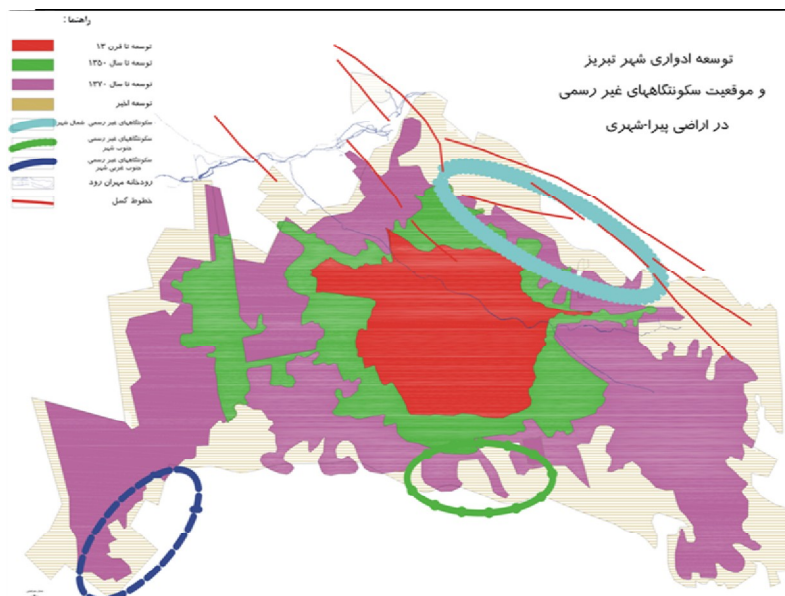
ج - شکل‌گیری محلات مرفه نشین در اطراف شهر و جدایگزینی مسکونی گروههای پر درآمد و قطبی شدن محلات شهری.

بررسی آمار پروانه‌های صادر شده در شهر تبریز و مقایسه آنها با تعداد واحدهای مسکونی شمارش شده در سرشماریها، موید بروز اسکان غیر رسمی و حاشیه‌نشینی و تشدید آن در دهه‌های اخیر می‌باشد. بطوریکه حاشیه نشینی در این شهر از دهه چهل با آغاز سرمایه‌گذاریهای صنعتی در این شهر و انجام اصلاحات ارضی در نواحی روستایی منطقه، آغاز شد و در طی سالهای اخیر روندی روز افزون پیدا کرد.

۱-۶- بررسی فرایند توسعه کالبدی شهر تبریز

تبریز در جریان رشد تاریخی خود، بارها برج و باروی پیرامون شهر را در نور دیده و از دروازه‌های متعدد شهر بیرون خزیده و همواره به انضمام آبادیهای پیرامون و فضاهای گرداگرد شهر، به ویژه در حول محورهای ارتباطی، گسترش یافته است. اما نیاز شهر برای توسعه کالبدی در دهه‌های اخیر، درون بستر طبیعی شهر با موانع جدی روبرو شده و به ناچار بخشهایی از این بستر طبیعی را مورد هجوم قرار داده است که تشکیل محلات حاشیه‌نشین در اراضی با توپوگرافی نامناسب و نابودی باغات معروف تبریز حاصل این هجوم است (نقشه پیوست).

توسعه کالبدی شهر در جهات مختلف با موانعی چون ارتفاع زیاد، شیب‌های تند، خط گسل و امکان ناپایداری دامنه و خطرات طبیعی روبروست [زیستا، ۱۳۸۳: ۶۱].





۶-۲- بررسی فرایند رشد و تحولات جمعیتی شهر تبریز

شهر تبریز به عنوان مرکزیت اداری و سیاسی استان آذربایجان شرقی، رشد جمعیتی فزاینده‌ای را در دهه‌های اخیر داشته است. بطوریکه جمعیت آن از ۲۸۹۹۹۶ نفر در سال ۱۳۳۵ به ۱۳۹۸۰۶۰ نفر در سال ۱۳۸۵ رسیده است. در این دوره ۵۰ ساله جمعیت شهر نزدیک ۵ برابر افزایش یافته است. در فاصله سالهای ۶۵ - ۱۳۳۵ نرخ رشد جمعیت شهر بطور مداوم افزایش قابل توجهی داشته ولی پس از آن از سرعت رشد جمعیتی شهر اندکی کاسته شده است (جدول پیوست).

جدول شماره ۱ روند افزایش جمعیت شهر تبریز طی سالهای ۸۵ - ۱۳۱۹

دوره زمانی	جمعیت اول دوره (نفر)	جمعیت آخر دوره (نفر)	میزان افزایش جمعیت (نفر)	نرخ رشد سالانه درصد
۱۳۱۹-۳۵	۲۱۳۵۴۲	۲۸۹۹۹۶	۷۶۴۵۴	۱/۹۳
۱۳۳۵-۴۵	۲۸۹۹۹۶	۴۰۳۴۱۳	۱۱۳۴۱۷	۳/۳۵
۱۳۴۵-۵۵	۴۰۳۴۱۳	۵۹۷۹۷۶	۱۹۴۵۶۳	۴/۰
۱۳۵۵-۶۵	۵۹۷۹۷۶	۹۷۱۴۸۲	۳۷۳۵۰۶	۴/۹۷
۱۳۶۵-۷۵	۹۷۱۴۸۲	۱۱۹۱۰۴۳	۲۱۹۵۶۱	۲/۰۴
۱۳۷۵-۸۵	۱۱۹۱۰۴۳	۱۳۹۸۰۶۰	۲۰۷۰۱۷	۱/۶

مأخذ: محاسبات نگارنده براساس نتایج سرشماریهای عمومی نفوس و مسکن شهر تبریز

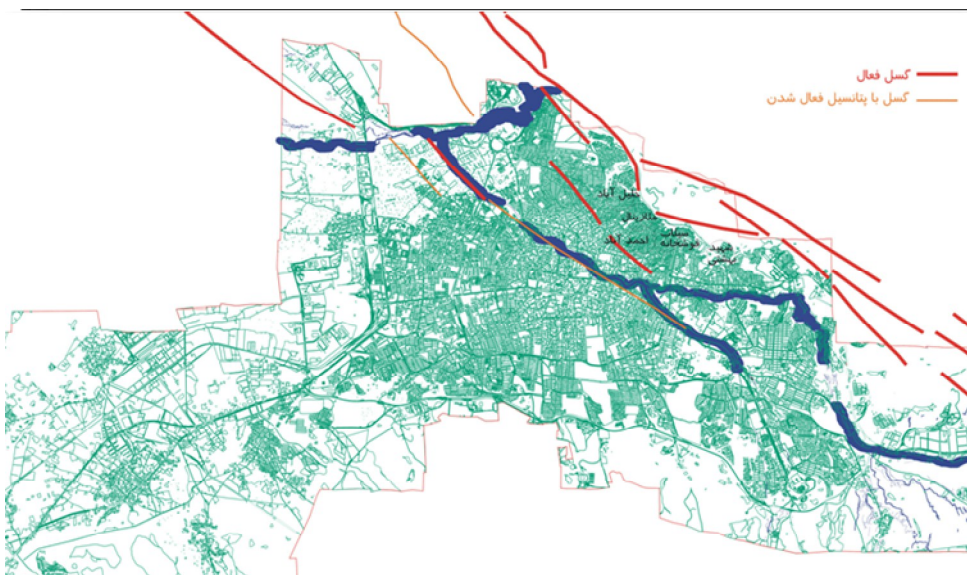
۷- بررسی موقعیت و جمعیت سکونتگاههای غیر رسمی شمال تبریز

مساحت محدوده ساخته شده شهر تبریز در حدود ۱۴۰۰۰ هکتار می‌باشد که حدود ۲۵۲۲ هکتار از آن طبق مصوبه شورای عالی شهرسازی و معماری ایران، فرسوده می‌باشد [سازمان مسکن و شهرسازی، ۱۳۸۴]. سکونتگاههای غیررسمی شمال شهر تبریز از سمت شمال به اتوبان پاسداران، از سمت جنوب به خیابان مفتاح، سرباز شهید و عباسی و از شرق به میدان ولی‌امر، محدود می‌گردد. در این پهنه بیش از ۲۵۰ هزار نفر ساکن می‌باشند^۲. شیوه سکونت در این محلات به صورت تک واحدی‌هایی با قطعات تفکیکی کوچک مقیاس می‌باشد. علیرغم اینکه برخی واحدها بیش از یک طبقه هستند، اما در واقع دو طبقه از هم مستقل نیستند و اجزاء یک واحد مسکونی محسوب می‌شوند. ساخت و ساز سریع و عموماً یک شبه جهت کاهش ریسک تخریب در حال احداث توسط مأموران شهرداری همراه با توان پائین مالی افراد موجب شده است که واحدهای مسکونی از همان ابتدای ساخت بی‌دوام و فرسوده گردند. واحدهای مسکونی با کیفیت بسیار پائین و بدون پی مناسب، با استفاده از ارزان‌ترین و نامرغوب‌ترین مصالح ساخته شده‌اند. از سوی دیگر، ساخت و ساز واحدهای مسکونی این محلات، توسط افراد خانوار صورت گرفته و هیچ نقشه یا اصول اولیه معماری و سازه در مرحله احداث رعایت نشده و نمی‌شود [زیستا، ۱۳۸۳ : ۲۲۲].

درمحلات فوق، خانوارهای ساکن با پیشینه روستایی، به ساخت و سازهای مشابه روستایی پرداخته‌اند. این موضوع از یک طرف و همجواری با گسل شمال تبریز از طرف دیگر، خطرات طبیعی و خصوصاً خطر زلزله را برای ساکنین تشدید می‌نماید. منطقه‌بندی ساختمانی تکنوتیک کشور و بررسی‌های لرزه‌نگاری زلزله‌های بالای ۴ ریشتر را برای مسکن روستایی خطر جدی اعلام نموده است [ایلی، ۱۳۸۳ : ۳۹].

۱- مرکز آمار ایران - نتایج سرشماری عمومی نفوس و مسکن شهر تبریز - سال ۱۳۸۵

شیوه احداث واحدهای مسکونی تا اندازه‌ای نامناسب و پایین می‌باشد که زلزله آذرماه سال ۱۳۸۶ (به بزرگی حدود ۳/۹ ریشتر) خرابی‌ها و شکاف‌های قابل توجهی در واحدهای مسکونی سکونتگاههای غیر رسمی شمال شهر تبریز ایجاد نموده است (نقشه و تصاویر پیوست).



۸- استفاده از تجربیات برای بکارگیری در شهر تبریز

نتیجه‌ای که از بررسی تجربیات موجود در برخورد با سکونتگاههای غیررسمی و به کارگیری شیوه‌های کاربردی برنامه‌ریزی برای به کارگیری در تبریز می‌توان دست یافت، آن است که در تبریز نیز همچون بسیاری از شهرهای دیگر با مشکل مشابه - حل مشکلات سکونتگاههای غیررسمی از طریق دخالت بخشی، مرکزی، غیریکپارچه و بدون توانمندسازی افراد ساکن در این گونه محلات، بدون مشارکت ساکنین و بدون تشکیل سازمانهای مردم نهاد و جوامع محلی و بدون توجه به خطرات طبیعی غیرممکن می‌باشد. حضور سازمانی چندانکه با وظایف راهبردی، هدایت و فرابینی دگرگونی‌ها و ایجاد هماهنگی بین بخشی و بین سازمانی ضروری است.

بنابراین بر مبنای این اصول و آنچه که در نیمه نخست این مقاله مطرح شده همراه با شناخت ویژگی‌های ساختاری شهر و سکونتگاه‌های غیررسمی آن و محیط طبیعی شهر می‌توان رهیافتها و چارچوب کلی و پیشنهاداتی را در این ارتباط معرفی نمود.



شکل ۱- نمای عمومی سکونتگاه های غیر رسمی شمال تبریز



شکل ۲- معابر تنگ و نامناسب



شکل ۳- ناپایداری واحدهای مسکونی



شکل ۴- ناپایداری بناهای مسکونی و تجاری



شکل ۵- همجواری با دکل های فشار قوی



شکل ۶- ضعف تاسیسات شهری



شکل ۷- آثار زلزله سال ۱۳۸۶



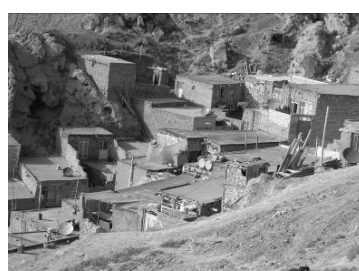
شکل ۸- آثار زلزله سال ۱۳۸۶



شکل ۹- شیوه های نامناسب احداث ساختمان



شکل ۱۰- دفع نامناسب زباله در اطراف محلات



شکل ۱۱- توپوگرافی درهم و شیب نامناسب



شکل ۱۲- روانابها در معابر



۹- نتیجه‌گیری و پیشنهادات کلی

تبریز نیز وجود سکونتگاههای غیررسمی و اثرات آنها را چون افت شدید محیطی، رشد بدون برنامه شهر، کمبود شدید خدماتی، نابرابری فضایی، سکونت در اراضی پرخطر را تجربه کرده و می‌کند. صدمات و خطرات ناشی از همجواری با خطرات طبیعی (همچون خط گسل و احتمال زمین لغزش) و خطرات مصنوع (همچون دکل‌های فشار قوی)، شرایط نامناسب بر سلامتی انسان ساکن در این نواحی را می‌توان خطرات مربوط به سکونت در مکان ناامن، بهداشت محیط ناکافی، کیفیت بسیار نازل زندگی^۴ و واحدهای مسکونی و عدم دسترسی به خدمات رفاهی و تسهیلات زیربنایی دانست.

مطالعه فشرده‌ای که در این مقاله از سکونتگاههای غیررسمی تبریز انجام شده علاوه بر مشکلات کلی و عمومی بر این نکته مهم تاکید می‌کند که با توجه به خطرات طبیعی و محیطی از جمله خطر زلزله و زمین لغزش و بکارگیری شیوه‌های مناسب مدیریت محلی می‌توان صدمات ناشی از عدم تعادل‌های فضایی و خطرات طبیعی را در سکونتگاههای غیررسمی کاهش داد. بر این اساس پیشنهادات کلی و خلاصه‌ای تدوین و ارائه می‌گردد:

- تدوین برنامه‌های راهبردی، گام به گام و اندک افزا با راه‌حل‌های چندگانه، به جای نگرش‌های سنتی و صرفاً کالبدی.

- جابجایی، تخریب و ایجاد فضای سبز در بخش‌های شمالی محلات به شکل اولویت‌بندی و مرحله‌بندی براساس امکانات اجرایی و جابجایی مشارکتی.

- تخریب، نوسازی و توسعه مجدد بخش میانی با توجه به آئین‌نامه‌های ساختمانی در مناطق زلزله‌خیز.

- مقاوم‌سازی ساختمانهای موجود در بخش جنوبی محلات.

- جلوگیری از احداث هرگونه کاربردهای عمومی با تراکم فعالیتی بالا همچون مدارس، بیمارستانها و درمانگاهها در بخش شمالی.

- منتقل نمودن مدارس موجود در بخش‌های شمالی و مشرف به اتوبان پاسداران به سایر بخش‌های محلات.

- اجرای طرح‌های توانمندسازی برای ساکنین، خانوارها و زنان.

- پیش‌بینی اراضی مناسب و آماده‌سازی اراضی در شهرهای جدید، شهرکهای خارج از حریم و روستاهای واقع در حریم شهرها جهت جابجایی و اسکان مجدد.

- توانمندسازی ساکنین و دادن وام‌های کم بهره جهت مشارکت در جابجایی و اسکان مجدد.

- اعطای کمکهای بلاعوض توسط مسئولین محلی و مرکزی.

- جلب مشارکت سازمانهای جهانی در برنامه‌های جابجایی.

- حفظ و ایجاد فضاهای باز و آزاد بدون ساخت کالبدی جهت استفاده از آنها در شرایط پس از زلزله و برپایی بیمارستانهای صحرایی و...

- انجام مطالعات دقیق از وضعیت موجود کالبدی سکونتگاههای غیررسمی و سنجش تعداد واحدهای مسکونی و خانوارهای ساکن جهت جابجایی.

- تهیه و اجرای برنامه جابجایی، توسعه مجدد و مقاوم‌سازی به شکل مرحله‌ای و اولویت‌بندی اجرایی.

- ایجاد امکان نفوذ دسترسی سواره به کلیه بخشهای محلات از طریق تعریض معابر موجود، مسیر گشایهای جدید با هدف استفاده ساکنین و همچنین استفاده در جهت امداد رسانی در زمان وقوع خطرات طبیعی.

- بررسی و مطالعه امکان‌پذیری اجرای برنامه‌های باز توزیع جمعیت در شهر و منطقه شهری تبریز و تعدیل تراکم جمعیتی در سکونتگاههای غیررسمی.



- اجرای برنامه‌های آموزشی برای جامعه محلی جهت جلب مشارکت ساکنین در مرحله امداد و نجات در زمان وقوع خطرات طبیعی.
- تجهیز و استفاده از مدارس و مساجد جهت اجرای برنامه‌های آموزشی برای ساکنین، دواطلبان و معتمدین محلی و ایجاد پایگاه‌های دائمی امداد رسانی، آموزشی و ذخیره وسایل و امکانات مورد نیاز در مناطق مطمئن محلات فقیرنشین.
- کنترل، طراحی و اجرای سیستم‌های مناسب شبکه‌های شهری و تعبیه قطع کننده‌های اتوماتیک.

پی‌نوشت‌ها:

- (۱) توانمندسازی (empowerment) جوامع خرد (Community) با معرفی پروژه‌های کوچک مقیاس که نهادهای رسمی و غیررسمی اما کلیدی به مردم رهنمون لازم را در شرکت در تصمیم‌گیری‌های مشترک با دیگر جوامع و نهادهای رسمی و غیررسمی، در گشودن مشکلات مشترک می‌دهند.
- در سال ۱۳۸۲ «سند توانمندسازی و ساماندهی اسکان غیررسمی» در وزارت مسکن و شهرسازی تهیه شد و به تصویب رسید و دبیرخانه ستاد ملی توانمندسازی در شرکت مادر تخصصی عمران و بهسازی شهری ایران به عنوان زیرمجموعه وزارت مسکن و شهرسازی و متعاقباً ستاد توانمندسازی برای استانها تشکیل گردید.

Resettlements (۲)

informal settlement (۳)

quality of life (۴)

منابع

- ۱- آمارنامه استان آذربایجان شرقی، سال ۱۳۸۵، سازمان مدیریت و برنامه‌ریزی استان آذربایجان شرقی - تبریز.
- ۲- ابلقی، علیرضا (۱۳۸۳)، "بافت‌های فرسوده در سکونتگاه‌های شهری و روستایی و خطر زلزله"، مجله هفت شهر، شماره ۱۷.
- ۳- اصغری، جلال، "مقایسه کلی بین سه آیین‌نامه زلزله ایران، ژاپن و اروپا"، نشریه پیام ارک، شماره ۲۰ - سال ۱۳۸۸.
- ۴- باغ شهر بنا، مهندسین مشاور (۱۳۸۷)، "ارزیابی اجتماعی اثربخشی پروژه‌های بهسازی شهری و اصلاحات بخش مسکن در شهر تبریز"، شرکت عمران و بهسازی شهری.
- ۵- پورمحمد شاهوار، محمد (۱۳۸۵)، "جدایش احتمالی خطر لرزه‌ای برای ساختمان شهر بم" پژوهشنامه زلزله‌شناسی و مهندسی زلزله، مجله علمی، ترویجی، سال نهم، شماره ۳۴، زمستان ۱۳۸۵.
- ۶- پیران، پرویز (۱۳۸۰)، اجتماعات آلونکی، "پدیده‌ای فراتر از حاشیه و حاشیه‌نشینی"، مجله شهرداریها، شماره ۳۲.
- ۷- چارچوب سیاست اسکان مجدد در سکونتگاه‌های غیررسمی (۱۳۸۳)، ویرایش سوم، شرکت عمران و بهسازی شهری، وزارت مسکن و شهرسازی تهران.
- ۸- حبیب فرح، (۱۳۸۳)، "شکل شهر و زمین لرزه" فصلنامه هفت شهر شماره ۱۷.
- ۹- دانشپور، زهره (۱۳۸۵)، "تحلیل نابرابری فضایی در محیط‌های پیراشهری" نشریه هنرهای زیبا، شماره ۲۸.
- ۱۰- زیست، مهندسین مشاور (۱۳۸۴)، "مطالعات طرح حاشیه‌نشینی تبریز"، سازمان مسکن و شهرسازی استان آذربایجان شرقی، جلد اول و دوم.
- ۱۱- عرصه، مهندسین مشاور (۱۳۷۴)، "طرح جامع تبریز"، جلد ۲۲، سازمان مسکن و شهرسازی استان آذربایجان شرقی.
- ۱۲- قاسمی خوزانی، محمد (۱۳۸۱)، "اسکان غیررسمی و بهسازی محله‌های فقیرنشین شهری"، مجله شهرداریها، شماره ۴۵.



۱۳- مظفر صرافی (۱۳۸۴)، "مسئله‌ای به نام اسکان غیررسمی و راه‌حلی به نام توانمندسازی"، مجله شهرداریها - سال ششم شماره ۶۶.

۱۴- مقتدر آندرف، مهندسین مشاور (۱۳۴۹)، "طرح جامع تبریز"، سازمان مسکن و شهرسازی استان آذربایجان شرقی.

۱۵- معصوم، جلال (۱۳۸۲)، "ایمنی شهرها در برابر زلزله نیاز به مدیریت علمی"، مجله شهرداریها، سال پنجم، شماره ۵۲.

This document was created with Win2PDF available at <http://www.daneprairie.com>.
The unregistered version of Win2PDF is for evaluation or non-commercial use only.