



## بررسی نقش تاثیر روانشناسی رنگ ها در کیفیت فضایی خوابگاه دانشجویان متاهل (نمونه موردی خوابگاه متاهلین دانشگاه شهید بهشتی)<sup>۱</sup>

فاطمه بحیرایی<sup>۱</sup>، حسین مدی<sup>۲</sup>

<sup>۱</sup> دانشجوی کارشناسی ارشد معماری دانشکده معماری و شهر سازی، دانشگاه آزاد اسلامی واحد قزوین، ایران

پست الکترونیکی: Fa.bahiraee@gmail.com

<sup>۲</sup> استادیار دانشکده معماری و شهرسازی، دانشگاه بین المللی امام خمینی، قزوین، ایران

پست الکترونیکی: Medi@arc.ikiu.ac.ir

### چکیده

امروزه رنگ و شکل فضاها دو عنصر مهم و جداناپذیر از هم در معماری محسوب می شوند که شناخت آنها و نحوه تاثیر گذاریشان در معماری به معماران کمک می کند تا طراحی های مناسب براساس کاربری فضاها انجام دهند. جهانیکه انسان در آن زندگی می کند متشکل از هزاران عنصر دیگر است که همه آنها تحت تاثیر رنگ و شکل جذابتر، معنوی تر، عمیق تر و حتی زشت تر به نظر می آیند و این بر سلامت روح و روان انسان تاثیر میگذارد. حال جهانی را تصور کنید بدون رنگ و شکل، جهانی بی احساس و مرده، جهانی سرد که عاری از هر جنب و جوشی است. آیا در چنین جهانی زندگی معنا دارد؟ در مقوله شهر و فضاهای معماری رنگ و شکل فضاها امری مهم به شمار می آیند که یکی از این فضاها، فضاهای اقامتی دانشجویان متاهل هستند که دانشجویان با آنها سرو کار دارند و فضایی هستند برای استراحت، احساس آرامش، آسایش و مطالعه و امنیت. در این مقاله سعی شده است تا با شناخت خصوصیات و نحوه تاثیر گذاری رنگ و نور بر هریک از بخش های یک فضای اقامتی دانشجویی راهکارهایی برای بهبود عملکرد آنها از نظر شکل و رنگ فضاها ارائه دهد. رنگ و شکل فضاها تاثیر بنیادین در سلامتی روح و روان انسان دارند لذا در این مقاله به آنها نیز اشاره شده است. هم چنین این مقاله برای رسیدن به اهدافی هم چون کارکرد مناسب، زیبایی بصری، هارمونی فضایی و تاثیر محیطی و موثر در معماری خوابگاه ها جمع آوری و ارائه شود. از مهمترین نتایج این مقاله می توان به بالا بردن کیفیت فضاها و سلامت روح و روان در فضاهای خوابگاهی متاهلی اشاره کرد. روش تحقیق این مقاله تحلیلی - توصیفی و با استفاده از منابع کتابخانه ای و طرح پرسش نامه می باشد. این مقاله در ابتدا به معنای رنگ ها و شکل ها و عوامل تشکیل دهنده ی آن ها پرداخته و سپس این موارد را از طریق پرسش نامه در خوابگاه دانشجویان دانشگاه شهید بهشتی به بوته آزمایش می گذارد.

**واژه های کلیدی:** خوابگاه متاهلین، روانشناسی رنگ، شکل و فرم، کیفیت فضایی

<sup>۱</sup> این مقاله برگرفته از پایان نامه کارشناسی ارشد نگارنده اول تحت عنوان « طراحی مجتمع خوابگاهی برای دانشجویان متاهل با رویکرد روانشناسی محیط » می باشد که در دانشگاه آزاد اسلامی واحد قزوین، دانشکده معماری و شهرسازی، به راهنمایی نگارنده دوم انجام یافته است.

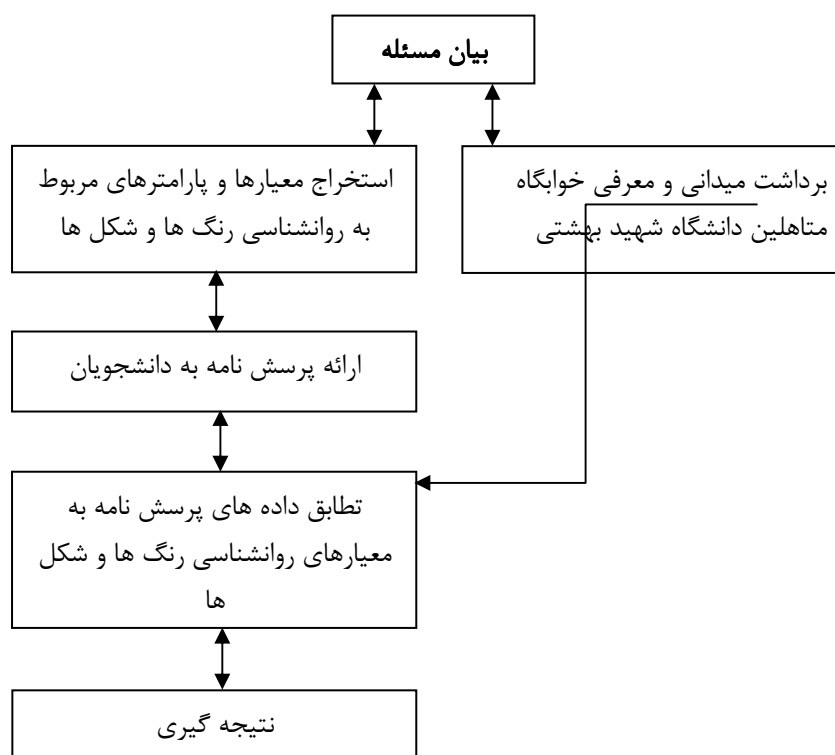
## ۱- مقدمه

نور اولین پدیده در جهان است. از طریق رنگ ها، روح و طبیعت زنده جهان را برایمان آشکار می سازد. رنگ ها چنان افکار و احساسات عمیقی را القاء می کنند که حتی با چشم هم دیده نمی شوند. بلکه فقط با چشم دل احساس می شوند. رنگ ها زبان احساسات ما هستند و می توانند زندگی شهری را سرزنده کنند. رنگ به عنوان یکی از مهم ترین عناصر بصری می تواند نمودی فعال و تاثیرگذار در منظر عمومی یک شهر داشته باشد. رنگ در معماری نه تنها یک ویژگی اساسی بلکه تشکیل دهنده ی بخشی از میراثی که مافوق ارزش های زیبایی شناسی ناب است، می باشد و یک ارزش فرهنگی به لحاظ انسان شناسی تلقی می شود. گوته در فاربن لهر در مورد هماهنگی و کلیت رنگ می نویسد: وقتی چشم ، رنگی را می بیند، بلافاصله فعالیتش را شروع می کند و عملکردش چنان است که به شکلی ناخود آگاه و اجتناب ناپذیر، رنگ دیگری ایجاد می کند که با پیوستن به حلقه رنگ ها ، ترتیب حلقه رنگ را کامل می کند و این تاثیر متقابل، احساسی از غنای رنگ به انسان می بخشد.

## ۲- روش تحقیق

در پژوهش حاضر ابتدا، استخراج و مطالعه پارامترهای مربوط به خوابگاه و روانشناسی رنگ ها و شکلها صورت گرفته و سپس با مشاهدات میدانی و تحلیل اطلاعات به معرفی نمونه موردی به صورت مختصر پرداخته شده و بعد از طریق ارائه پرسش نامه و با تحلیل و آنالیز داده های مربوط به پاسخ دانشجویان، کیفیت پارامترهای روانشناسی رنگ ها و محیط در این خوابگاه مورد تجزیه و تحلیل و طبقه بندی قرار رفته است. در واقع مقاله حاضر به دنبال پاسخگویی به این پرسش است که آیا مجموعه خوابگاهی متاهلین دانشگاه شهید بهشتی با معیارهای مطرح شده در مورد روانشناسی رنگ و محیط مطابقت دارد؟ و سپس راهکارهای اصلی پاسخ گویی به مهمترین معیار کدام است؟

## ۳- مدل تحلیلی پژوهش





#### ۴- مرور و سوابق پژوهش

##### ۴-۱- پیشینه پژوهش

رنگ‌ها و نحوه‌ی تاثیر آن‌ها در رفتارهای اجتماعی و حالت‌های روانی افراد از مباحث قابل بحث و بررسی در زمینه رنگ‌ها می‌باشند. هر رنگی به مقتضای قابل بحث و بررسی در زمینه رنگ‌ها می‌باشند. هر رنگی به مقتضای خاصیتش به نوعی در روان افراد تاثیر می‌گذارد که این اثر بی ارتباط با رفتارهای اجتماعی و روانی آنان نیست. فرآیندهای بصری، الکترومغناطیسی و شیمیایی در چشم و مغز همواره فرآیندهای دنیای روان شناختی همراه است. چنین بازتاب‌هایی از تجربه رنگ ممکن است تا درونی‌ترین مراکز نفوذ کند و بدین وسیله روی شناخت‌های حسی و فکری اثر گذارد.

تا کنون صحبت‌های بسیاری درباره‌ی تاثیرات رنگ‌ها بر انسان شده است. البته باید در نظر گرفت که خصلت بیانی رنگ‌ها را نمی‌توان تحت قاعده‌ای ساده و مشخص در آورد (حسینی‌راد، ۱۳۸۴: ۱۱۹). بخش دیگر تاثیرات رنگ به وضعیت ذهنی و روانی افراد برمی‌گردد. خاطرات، تجربه‌ها، وضعیت روحی و بسیاری از عوامل دیگر از جمله عوامل جغرافیایی، آب و هوایی، اجتماعی، فرهنگی و حتی جنسیت و سن افراد در شدت و نوع این تاثیرات دخالت دارند (همان).

#### ۵- مبانی نظری

##### ۵-۱- پیشینه خوابگاه

در روزگاران یونان و روم باستان برای پرورش فضایل و خصلت‌های مردانگی در نوجوانان، آنان را در آموزش‌های شبانه روزی جای می‌دادند و با نظارت پیگیر، نوجوانان را به شیوه‌های زندگی آنان برانزده زمان خود آشنا می‌کردند. بدین سان در آموزشگاه‌های شبانه روزی یا خوابگاه‌های نوجوانان، پرورش دلیری و مردانگی، مهارت و کاردانی نظامی، پیروی از قانون و عرف و سرانجام احترام نهادن به بزرگان صورت می‌گیرد. این آموزشگاه‌ها که شبانه روزی بودند، کودکان و نوجوانان را برای آماده شدن زندگی در پرتو هدایت خود می‌گرفتند. کودکان روی تخت‌های سخت و بی بالاپوش می‌خوابیدند و به کارهای سخت و طاقت فرسا دست می‌زدند تا از آن راه، قدرت تحمل سختی و بردباری خود را پرورش دهند (جنیدی، ۱۳۷۷: ۲۱). در سده‌های میانه نیز در دیرها و موسسات مربوط به کلیساها، نوجوانان به صورت شبانه روزی به فراگیری علم و کار می‌پرداختند. نظام خوابگاهی چون نظام آموزش و پرورش رسمی روزانه، نقش اساسی در پرورش جوانان داشت.

در آغاز پیدایش دانشگاه‌ها در اروپا، دانشجویان بطور معمول از مکان‌های دور دست گرد می‌آمدند و در نتیجه به خانه و خوابگاه نیاز مبرم بود. گرچه در این روزگار دولت در امر آموزش و پرورش مردمان خود احساس مسئولیت جدی نمی‌کردند، ولی به هر حال مردان شهرها برای جای دادن به دانشجویان پیش بینی‌های لازم را انجام می‌دادند. اندک اندک که دانشگاه‌ها و دانشکده‌ها از درون شهرهای بزرگ به مکان‌های جدید و شهرهای کوچک انتقال یافتند، خوابگاه دانشجویی جانی تازه یافت و ساختن و فراهم آوردن خوابگاه در کنار ساختن اتاق درس و آزمایشگاه مطرح شد. در ایالات متحده آمریکا که بسیاری از دانشکده‌ها و دانشگاه‌ها در فضای دور از نقاط پرجمعیت و صنعتی بر پا شدند ضرورت خوابگاه دانشجویی نخست به عنوان یاری به جامعه دانشجویان مطرح گردید ولی اندک اندک در معنا و مفهوم خوابگاه تحولی بنیادی پدید آمد و ضرورت خدمات کمکی به دانشجو به ضرورت پرورش وی جهت کسب مهارت‌های زیستن با یکدیگر تبدیل شد. بدین سان خوابگاه دانشجویی از تعبیر تنگ و فشرده محب خواب خارج شد (همان، ۲۲).



### ۵-۲- تعریف خوابگاه

به طور معمول و سنتی، خوابگاه به ساختمان یا مجموعه مسکونی اطلاق می‌شود که از طرف دولت یا سازمان‌های مسئول و یا بخش خصوصی به منظور تامین مسکن و حداقل تاسیسات و تجهیزات مسکونی مورد نیاز برای زندگی افرادی در گروه‌های مشخص و به صورت موقت تهیه و تامین می‌گردد. نوع خوابگاه و کیفیت و کمیت ارائه خدمت بنا بر اهداف برنامه شامل طیف وسیعی می‌شود که حداقل آن تامین سرپناه و ایجاد فضای منحصر به خواب استفاده کننده و حداکثر آن نیز تهیه آپارتمان‌هایی کاملاً مبله با تجهیزات و تاسیسات و کلیه خدمات جانبی می‌باشد (مشاور پیراز، ۱۳۷۱: ۴).

خوابگاه‌های اولیه در کشورهای پیشرفته، شامل منازل قدیمی بوده که در اختیار دانشجویان قرار داده می‌شده است. با پیشرفت زمان و تکنولوژی معماری خوابگاه‌های جدیدی برای دانشجویان طراحی گردید. به طور کلی این خوابگاه‌ها از ابتدا تا به امروز ۴ نوع را شامل می‌شود: ۱- خانه‌های کوچک، ۲- خانه‌های بزرگ، ۳- خوابگاه به فرم خوشه ای و ۴- خوابگاه به فرم راهرویی. اما طراحی‌های خوابگاه‌های فوق در بسیاری از موارد با کمترین فضا، بیشترین افراد را قرار دهند بدون آنکه تاثیر چنین محیط‌هایی را بر فاکتورهای روحی، عاطفی و عملکردی دانشجویان را بر فاکتورهای روحی، عاطفی و عملکردی دانشجویان در نظر داشته باشند. همین امور باعث اختلال در محدوده‌های خلوت شخصی و قلمرو انسانی در دانشجویان متاهل ساکن خوابگاه می‌گردد و نارضایتی آنان را از محیط زندگیشان به دنبال دارد. با توجه به اینکه عده کثیری از دانشجویان غیربومی و متاهل بوده و از خوابگاه استفاده می‌کنند، طراحی خوابگاه دانشجویی برای متاهلین با استفاده از رویکرد روانشناسی محیط که دربرگیرنده مولفه‌های فوق بوده، می‌تواند با ارزش باشد که در این پژوهش مورد بررسی قرار گرفته است.

### ۵-۳- علل سکونت دانشجویان در خوابگاه

به طور کلی برخی علل سکونت دانشجویان در خوابگاه را به صورت زیر می‌توان خلاصه نمود:

- ۱- دور بودن دانشجویان از خانواده و بعد مسافت بین دانشگاه و محل سکونت خانواده
- ۲- عدم امکان و مشکل بودن تهیه مسکن به صورت انفرادی برای دانشجویان
- ۳- تمایل دانشجویان به گذراندن زندگی و اوقات فراغت و مطالعه با همسالان
- ۴- اختصاصی بودن ساختمان و تعلق آن به یک گروه از دانشجویان
- ۵- تمایل دانشجویان به زندگی انفرادی و به دور بودن از کانون حمایت کننده خانواده که معلول شرایط روحی جوانان در سنین دانشجویی و تحصیل می‌باشد.
- ۶- به وجود آمدن حس همکاری و کار گروهی که خود به خود در اثر سکونت در خوابگاه‌های دانشجویی بین دانشجویان به وجود می‌آید (مشاور بنیان، ۱۳۵۶: ۵).

### ۶- تاثیر روانشناختی رنگها

از دیرباز تاثیر روانشناختی رنگ‌ها در اشخاص مختلف مورد توجه دانشمندان بوده است؛ مثلاً ثابت شده که اتاق‌های آبی در بیمارستان‌ها یا شیشه‌های آب رنگ روی بیماران تاثیر مثبتی به جای می‌گذارد و یا رنگ‌های سبز و آبی خستگی را کاهش می‌دهند. رنگ‌های سبز و آبی از رنگ‌های سردند و آبی رنگ آرامش است (استوار، ۱۳۹۱: ۱۸).

رنگ‌های بنفش و ارغوانی از رنگ‌های مجلل و فاخرند و بنفش رنگ وقار و عفت نفس است. قرمز تیره و بنفش تیره و سیاه قابلیت دید کمتری دارند و فضا را محدود تر نشان می‌دهند. قرمز سمبل زندگی، قدرت و نشاط است اما برای اشخاص عصبی مناسب نیست. نارنجی سمبل انرژی است و لیموئی اشتهاآور است و برای اشخاص عصبی مناسب می‌باشد. رنگ سبز و آبی توأم باعث

شادی می‌شوند، برای همین است که دریا و سبزه موجب تسکین اعصاب و رفع خستگی روان است. تلفیق رنگ سیاه و زرد تاثیر بصری زیادی دارد و برای مشخص کردن موانع و محدوده‌های خطر استفاده می‌شود. در روانشناسی نوین، رنگ‌ها یکی از معیارهای سنجش شخصیت به شمار می‌آیند؛ چراکه هر یک تاثیر خاصی در روح و جسم هر فرد باقی می‌گذارد و نشانگر وضعیت روانی و جسمی وی هستند انسان از روزگاران دور تحت نفوذ و تاثیر رنگ‌های پیرامون خویش بوده و طی صد و چند سال گذشته که صنعت رنگ‌سازی به اوج تحول خود رسیده، این تاثیر دوچندان شده و در همه‌ی ارکان زندگی انسان‌ها رخنه کرده است. این استفاده روز افزون از رنگ‌ها تحول زیادی در زمینه‌ی روانشناسی رنگ پدید آورده است (استوار، ۱۳۹۱: ۱۹).

رنگ‌ها سرشار از نیروهای بس خارق‌العاده هستند. نیروهایی که مانند هسته‌های انرژی‌زا و گرما بخش، تماشاچی خویش را متأثر می‌سازد که صرف نظر از تاثیرات منفی یا مثبت که بر ضمیر ناخودآگاه باقی می‌گذارند. هنرمند خلاق نه تنها باید در دنیای بیکران رنگ‌ها به سیر و سیاحت بپردازد و توشه خویش را از تجربه‌های علمی آکنده سازد بلکه هم چنین لازم است تا مفاهیم رنگ را در کلیه ابعاد بشناسد. اما مهم‌ترین این ابعاد که اعتبار مفاهیم زیبا شناسی رنگ متکی بدانهاست؛ ابتدا شناخت رنگ به عنوان یکی از برجسته‌ترین عوامل ترکیب بندی و دیگر قدرت رنگ در برقراری ارتباط است که باید بدانیم. یوهانس ایتن بدون در نظر داشتن ارزش‌های استعاری و توصیفی رنگ، از رنگ برای به تصویر گذاشتن ارزش‌های درونی و زیبایی‌ها و تاثیرات خود رنگ استفاده می‌کنند (همان، ۲۰۰۰).

## ۱-۶- معنی و مفهوم رنگ‌ها در روانشناسی

رنگ‌ها می‌توانند نمادها و نشانه‌هایی متناسب با زندگی، نوع تفکر و اعتقادات جوامع و آدم‌ها باشند. گاهی یک علامت با رنگ خاص به صورت قراردادی در جامعه ماندگار می‌شود و معنی ویژه‌ای پیدا می‌کند. مثل رنگ پرچم کشورها و یا رنگ علائم راهنمایی و رانندگی که بر اساس نوعی از توافق به صورت قراردادی وضع شده‌اند.

## ۲-۶- رنگ قرمز

قرمز نشانه عشق، خطر، نیرو و نشاط است. رنگ قرمز نماد و نشانه امید به زندگی، اشتیاق به فعالیت، شجاعت، اراده‌ی قوی و آرزوهای بزرگ، گرمی، قدرت، جنگ، هیجان، تظاهر، آتش، خون، هوای نفس، خشم و برانگیختگی است. قرمز انرژی دهنده و محرک بسیار نیرومندی است. با دیدن رنگ قرمز تپش قلب و فشار خون افزایش می‌یابد. رنگ قرمز چند حس را توأم تحریک می‌کند. کودکان اغلب به رنگ قرمز علاقه دارند. قرمز دارای قابلیت رویت بالایی است و همواره توجه بیننده را به خود جلب می‌کند. در چین رنگ قرمز نشانه‌ی جشن و خوشبختی است و در بسیاری از مراسم فرهنگی از آن استفاده می‌شود. در این کشور قرمز رنگ خلوص و پاکی است. در بسیاری از پرچم‌های کشورهای این رنگ دیده می‌شود.

رنگ قرمز برای نمایشگاه های خودرو، مکان های فروش حیوانات اهلی، ساندویچ و پیتزا فروشی ها و رستوران ه رنگ خوب و مناسبی است، بهتر است در رستوران های بزرگ به همراه رنگ های آرامش بخش نظیر سبز و سفید استفاده شود ولی استفاده از این رنگ در مراکز درمانی و بیمارستان ها توصیه نمی شود چون تداعی کننده رنگ خون است (همان).

### ۳-۶- رنگ نارنجی

نارنجی نشانه طراوت و شادی، گرمی، اشتیاق و علاقه زیاد و جدیت در کار است. این رنگ دستگاه عصبی را تحریک می کند و موجب شفافیت و روشنی ذهنی می شود و محرک اشتها است. رنگ نارنجی حافظه را تحریک می کند. جریان اکسیژن رسانی به

مغز را افزایش می دهد. این رنگ اثر شدیدی در جذاب کردن و فروش محصولات غذایی دارد. رنگ نارنجی هم چنین بیان گر کیفیت عالی محصول است. جوانان بیشتر از سایر گروه های جامعه به این رنگ توجه می کنند (استوار، ۱۳۹۱: ۲۰). نارنجی رنگ بلوغ، جوانی و شادابی است. رنگی سرخوش، وجدآور و پر نشاط است که تحمل آن به سادگی میسر نیست. اما در کنار سایر رنگ ها به سر زندگی آن ها می افزاید و انرژی بصری بسیاری می پراکند. وقتی نارنجی با سفید مخلوط شود به شدت از انرژی آن کاسته می گردد و در اختلاط با سیاه خاموش اما عمیق می شود. حرارت نارنجی در کنار آبی به اوج خود می رسد و به کنتراست سرد و گرم با کیفیتی انکار ناپذیر دامن می زند، نارنجی در اختلاط با آبی خاکستری های زیبا و گرمی به وجود می آورد (حسینی راد، ۱۳۹۰: ۱۶۰).

### ۴-۶- رنگ سبز

سبز رنگ بهار و رویش طبیعت است. در آغاز بهار رنگ سبز روشن شاخ و برگ گیاهان با تلالو و سر زندگی خود نشاط طبیعت را به جسم و جان انسان منتقل می کند و تنوع رنگ های سبز نو شدن جاودانه طبیعت را نوید می دهند، سبز رنگ امید و زندگی دوباره است.

این رنگ که از تلفیق زرد با آبی به وجود می آید، دانش و ایمان معنوی را نشان می دهد. سرسبزی طبیعت انسان را به حیات اخروی دلالت می کند و سبز نشانه ای از رستخیز و صعود روحانی به عالم بالاست که از طریق تجدید حیات طبیعت و رشد گیاهان بشارت آن به انسان داده شده است (همان).

رنگ سبز چون در طبیعت زیاد دیده می شود نشانه باروری، تازگی، ایمنی و کامیابی است. رنگ سبز نماد زندگی، جوانی، پول، نوگرایی، پشتکار، غرور، عزم استوار، امید و قدرت است. سبز در میان زرد گرم و آبی سرد رنگی میانه است. وقتی با آبی مخلوط شود به نهایت سرد و افسرده می شود و در تلفیق با زرد سرزنده، فعال و گرم می شود (استوار، ۱۳۹۱: ۲۳).

سیاه نشانه قدرت، مرموز بودن، رسمی بودن و وقار است. در بسیاری از فرهنگ ها رنگ سیاه نشانه ی نفی زندگی، بی علاقتی، بد بینی، ناباروری، سوگواری و عزاداری است.

سیاه رنگ متحبر است و مشتریان را از به روز شدن با فناوری باز می دارد. این رنگ انتخاب خوبی برای فروشگاه های موسیقی، حقوقدانان، حسابداران، فروشگاه های لوازم الکتریکی و لاستیک فروشی هاست (همان).

### ۶-۶- رنگ سفید

سفید نشانه تقوا، بی گناهی، تازگی، صلح، پاکی، کمال، معنویت و سادگی است. ایرانیان باستان عقیده داشتند که فرشتگان لباس سفید بر تن دارند. از این رو این رنگ مورد علاقه ایرانیان است. رنگ سفید برای هندوها رنگ عزا و سوگواری است. در ایران رنگ سفید انتخابی خوب برای فروشگاه‌های وسایل عروسی و ازدواج است، هم چنین برای امکانات پزشکی، دندان پزشکی، آشپزخانه‌ها، نانوايي‌ها، موزه‌ها، اماکن تاریخی، فروشگاه‌های لوازم بهداشتی، خشکشویی‌ها و خدمات بهداشتی مناسب است (همان، ۲۱).

#### ۶-۷- رنگ آبی

رنگ آبی در طبیعت زیاد دیده می‌شود. از این رو نشانه‌ی آرامش و پاکی است. آبی در انسان احساس آرامش، راحتی، آسودگی ایجاد می‌کند. رنگ آبی نشانه رضایت خاطر و حسن رابطه با دوستان و نزدیکان است و هم چنین نشانه زیبایی، عقل، صداقت و اعتماد است. رنگ آبی اشتیهای انسان را کم می‌کند از این رو در رستوران‌ها از این رنگ نباید استفاده شود. رنگ آبی ضربان قلب

را کم می‌کند و دمای بدن را کاهش می‌دهد. این رنگ مناسب شرکت‌های مسافرتی، شرکت‌های آب، دفتر پزشکان، داروخانه‌ها و متصدیان و فروشندگان لوازم پزشکی، هتل‌ها، روانشناسان است (استوار، ۱۳۹۱: ۲۲).

#### ۶-۸- رنگ زرد

قرآن کریم رنگ زرد روشن را رنگی شادی بخش نامیده است (بقره: ۶۹) زرد اعصاب را تقویت کرده، ذهن را به تحریک وادار می‌دارد. زرد اعصاب حرکتی را فعال و در عضلات انرژی تولید می‌کند. زرد در بیشتر کشورها مفهوم خوشحالی، خوشرویی، سرزندگی، راحتی و خوش بینی در آگهی‌هاست. این رنگ قابلیت رویت بالایی دارد. نشانه هدایت و روشنی، نور، تحرک، پیشرفت و آغاز فعالیت است. مناسب استفاده در صنایع آموزشی است. هم چنین زرد، رنگ احتیاط است (همان).

#### ۶-۹- رنگ ارغوانی

ارغوانی نشانه تشریفات و شکوه است. در بعضی از کشورهای غربی این رنگ نشانه‌ی دلتنگی برای میهن است. رنگ ارغوانی بیشتر مورد توجه کودکان به خصوص دختر بچه‌ها است. لئوناردو داوینچی معتقد بود که رنگ ارغوانی می‌تواند قدرت تفکر انسان را تا ۱۰ برابر افزایش دهد. این رنگ قدرت تخیل را در کودکان افزایش می‌دهد (همان).

#### ۶-۱۰- رنگ قهوه‌ای

قهوه‌ای نشانه راحتی و اعتماد است. قهوه‌ای نماد چوب، قهوه و محصولات برآمده از زمین است. قهوه‌ای رنگ اعتماد، سختی، خانواده دوستی، احتیاج به امنیت و آسایش، قدرت، بلوغ و راحتی است. رنگ مناسبی برای آهن‌فروشی‌ها، قهوه‌خانه‌ها، فروشگاه‌های صنعتی، غذا فروشی‌ها، فروشگاه‌های پوشاک مردانه، کابینت‌فروشی‌ها، ساعت‌فروشی‌ها و نجاری‌هاست (همان، ۲۳).

#### ۶-۱۱- رنگ خاکستری

رنگ خاکستری نشانه فساد و تباهی است. این رنگ معنای گوشه‌گیری، بی تفاوتی، بی میلی و عدم فعالیت است (همان).

## ۱۲-۶ - رنگ بنفش

بنفش رنگی مرموز و ابهام برانگیز است که با تیرگی مبهم خود در مقابل صراحت و روشنایی زرد قرار می‌گیرد. بر اساس آن که رنگ بنفش به قرمز یا به آبی متمایل باشد، معانی و حالت‌های متفاوتی به خود می‌گیرد. وقتی به ارغوانی میل کند هراس انگیز و دهشت آور به نظر می‌رسد و وقتی به آبی میل می‌کند خیال انگیز و اسرار آمیز می‌شود. بنفش در ترکیب با سفید، قرمز و آبی از انعطاف پذیری بسیاری برخوردار است. اما وقتی تیره می‌شود هراس انگیز، موهوم و دلهره آور می‌گردد. بنفش وقتی با سفید روشن شود زیبا و وجد آور به نظر می‌رسد. رنگ بنفش مخلوطی از قرمز (مادی و زمینی) با آبی (معنوی و آسمانی) است و در حالت‌های مختلف خود زمینی و آسمانی، شور انگیز و تفکر برانگیز جلوه می‌کند (حسینی راد، ۱۳۹۰: ۱۶۲).

## ۷- مفهوم شکل‌های هندسی و ارتباط آنها با رنگ

در علم طراحی و گرافیک قرار گرفتن هر شکل و فرم، معنای ویژه‌ای را القا می‌کند. آشنا بودن به خواص شکل‌ها، باعث خواهد شد معنا و مفهومی که طراح از طریق زبان تصویر و هنرهای تجسمی قصد بیان آنرا داشته را بهتر درک نماییم. همانطور که سه رنگ زرد، قرمز، آبی به عنوان رنگ‌های اصلی محسوب می‌شوند و سایر رنگ‌ها از مخلوط شدن این سه رنگ به وجود می‌آیند، سه شکل اصلی نیز وجود دارند که پایه و اساس سایر شکل‌ها را ایجاد می‌کنند و شکل‌های دیگر از آنها ساخته می‌شود (حسینی راد، ۱۳۹۰: ۱۶۳).

این سه شکل عبارتند از:

## ۱-۷ - مربع

در مربع دو ضلع عمودی و دو ضلع افقی مساوی وجود دارد که با زاویه ۹۰ درجه یکدیگر را قطع می‌کنند. این شکل به عنوان نماد ماده محسوب می‌شود که دارای وزن و استحکام است. زاویه‌های قائمه و خطوط مستقیم و موازی مربع که یکدیگر را در فواصل مساوی قطع می‌کنند، صراحت و قاطعیت این شکل را نشان می‌دهد. همه‌ی شکل‌های دیگری نیز که بر اساس خطوط موازی و عمودی متقاطع ایجاد می‌شود متعلق به خانواده مربع هستند. در نمادشناسی رنگ، شکل مربع با رنگ قرمز که آن نیز نمادی از مادیت، صراحت و سنگینی مطابقت می‌کند. مربع از لحاظ بصری، شکلی است متعادل، محکم و ایستا و نموداری از استواری، مردانگی، سکون، منطق و معرف زمین است. این شکل در معماری اسلامی از اهمیت بسزایی برخوردار است و در فرهنگ ایرانی جایگاه مخصوص و ویژه‌ای دارد (همان).

چهار ضلع مساوی آن می‌توانند نماد:

چهار عنصر باد، آب، خاک و آتش یا چهار جهت اصلی شمال، جنوب، شرق و غرب یا چهار فصل یا چهار مرحله زندگی از کودکی تا جوانی و میانسالی و پیری و یا چهار طبع سردی، گرمی، خشکی و رطوبت باشد. افلاطون مربع را زیبا به معنی مطلق می‌داند و ابو یعقوب عدد چهار را کامل‌ترین رقم می‌شناسند زیرا به تعداد حروف الله است (استوار، ۱۳۹۱: ۲۷).

## ۲-۷ - دایره



دایره نمایشگر حرکتی نامتناهی و جاودانه است و احساسی از آرامش ایجاد می کند، این شکل نشانه ای است از گنبد مینایی آسمان و نمادی است از روان و جنبه های روحانی که عمق تفکر و پایداری را نشان می دهد. همه ی شکل های دیگری که حرکتی دوار و منحنی را نشان می دهند، جزو خانواده دایره محسوب می شوند. از میان رنگ ها، آبی روشن با ویژگی معنوی دایره متناسب است. اگر قبول کنیم که مربع نمادی از مکان است، دایره نمادی از حرکت و زمان است هم چنین نمادی از آرامش و تداوم است، زیرا کلیه نقاط پیرامون از یک ارزش برخوردارند و این امر تعادلی بین نیروی درونی و فضای بیرونی ایجاد می کند و باعث حرکت چرخشی و دورانی می شود و مفهوم بی پایانی را القا می کند (حسینی راد، ۱۳۹۰: ۱۶۳).

در عین حال دایره نمادی است از آسمان، عالم ملکوت، حرکت اجسام سماوی در حول محوری دوار و سیار و نیز نمادی است از جهان معنوی و متعال. همچنین:

مربع نمادی از سکون و دایره بیانگر حرکت است.

مربع نمادی از مردانگی و دایره مبین زنانگی و عنصر مونث است.

مربع نمادی از عقل و دایره نشانی از احساس است.

این شکل خصوصیات رنگ قرمز را داراست (استوار، ۱۳۹۱: ۲۷).

### ۷-۳- مثلث

مثلث شکلی است که بر اساس سه خط متقاطع و با ایجاد سه زاویه به وجود می آید. زاویه های تند مثلث بر شخصیت تهاجمی، برنده و صریح آن تاکید دارند. سایر شکل های سه گوش با زاویه های مختلف و تیز نیز جزو خانواده مثلث به شمار می آیند. مثلث در عین حال نمادی از تفکر و روشنایی است و به سرعت دگرگون می شود. رنگی که از نظر نمادشناسی با خصوصیات مثلث متناسب است و شخصیت آن را به کمال نشان می دهد، رنگ زرد است (حسینی راد، ۱۳۹۰: ۱۶۴).

اگر مثلث بر قاعده اش قرار گیرد نمادی است از ایستایی و توازن، پایدارترین شکل هندسی است و مثل یک کوه استوار به نظر می رسد به واسطه زوایای تیزی که دارد سطحی مهاجم و شکلی ستیزنده به خود میگیرد به دلیل وجود نقطه رأس که انرژی و نیروی شکل را به بیرون منتقل میکند، خطر و دلهره را سبب می شود. شعارهایی نظیر گفتار نیک، پندار نیک، کردار نیک در دین زرتشت و یا پدر، پسر و روح القدس و یا سه رنگ قرمز، آبی و زرد در این رابطه قرار می گیرند (همان).

شکل های متناسب با رنگ های درجه دوم نیز عبارتند از: ترکیبی از مربع (قرمز) و مثلث (زرد) که شکل دوزنقه را برای نارنجی به وجود می آورد. ترکیبی از دایره (آبی) و مثلث (زرد) که شکل سه گوش با اضلاع منحنی را برای سبز ایجاد می کند و ترکیبی از دایره (آبی) و مربع (قرمز) که شکلی مشابه بیضی را برای رنگ بنفش به وجود می آورد.

در واقع میان سه رنگ اصلی و سه شکل پایه ارتباط مناسبی از نظر نمادشناسی وجود دارد. اما این موضوع به معنای آن نیست که در یک اثر هنری همه ی شکل های چهارگوش بایستی قرمز رنگ، همه مثلث ها زرد رنگ و یا همه ی دایره ها آبی رنگ باشند. چنین استنباطی از ارتباط شکل و رنگ برداشت کاملاً نادرستی است. ولی مطلع بودن از این ارتباط می تواند گاهی به هنرمند کمک کند که قدرت تاثیر گذاری شکل ها و رنگ ها را بیشتر یا کمتر کند. مثلاً قدرت تاثیر گذاری یک شکل سه گوش آبی رنگ بسیار کمتر از همان شکل به رنگ زرد است. همچنان که یک شکل به رنگ زرد و اگر همان شکل با قرمز رنگ آمیزی شود بسیار پر

انرژی تر به نظر می‌رسد. وقتی قدرت بیان یک رنگ با شکل متناسب خود هماهنگ شود، تاثیر قوی را از نظر بصری ایجاد خواهد کرد و بالعکس (همان، ۱۶۵).

## ۵-۱ خوابگاه متاهلین دانشگاه شهید بهشتی (دانش پژوهان)

خوابگاه متاهلین دانشگاه شهید بهشتی (مجمع دانش پژوهان) که در سال ۱۳۷۸ تأسیس شده است، وقف دکتر محمد یزدی و خانواده شان است. این خوابگاه ویژه ی دانشجویان دکتری این دانشگاه اعم از دانشجویان وزارت علوم و بهداشت است. خوابگاه متاهلین در شمالی ترین بخش پردیس دانشگاه شهید بهشتی واقع شده و دسترسی به آن از طریق بلوار دانشجو میسر است. این خوابگاه شامل طبقه ی زیرزمین (موتورخانه و برخی فضاهای خدماتی)، طبقه ی همکف (بخشهای مدیریتی و عمومی) و ۱۰ طبقه ی مسکونی است که ۸ طبقه ی اول ویژه ی دانشجویان ایرانی است و در هر طبقه ۱۲ واحد مسکونی وجود دارد. طبقه ی آخر مسکونی ساختمان به دانشجویان خارجی اختصاص یافته است که همگی یک خوابه است. برخی اتاقها در تعدادی از طبقات اجاره ی نهادها است. رستورانی بزرگ در بالاترین طبقه، که دارای اسکلت سبک است، قرار دارد. به طور کلی این مجتمع شامل ۸۲ واحد مسکونی است و در مجموع ۱۸۴ نفر (زوجها به همراه فرزندانشان) در آن ساکن هستند.

راهنمای فضاها

۱-۱۰: واحدهای مسکونی



نمای شرقی

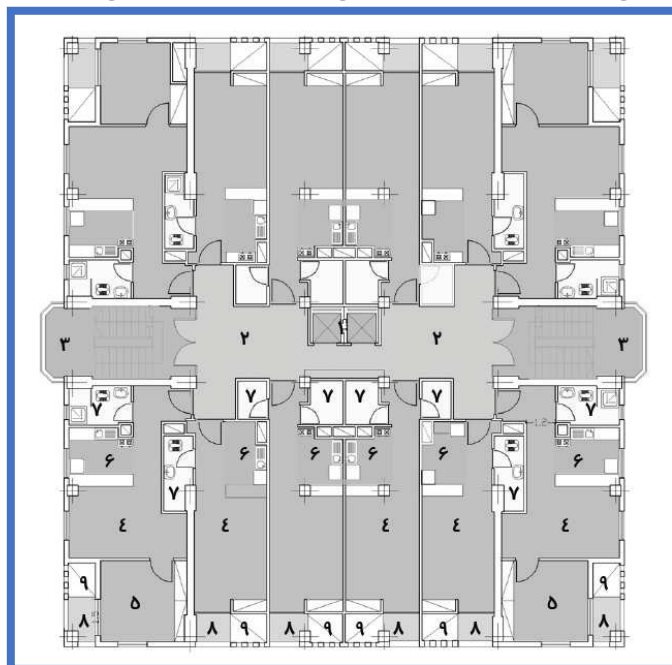
نمای جنوبی

نمای غربی

نمای شمالی

شکل (۱): نماهای مختلف خوابگاه دانش

پژوهان (منبع: نگارندگان)





پارکینک مجموعه

شکل (۲): پلان تیپ طبقات مسکونی خوابگاه دانش پژوهان (منبع: معاونت عمرانی دانشگاه شهید بهشتی)

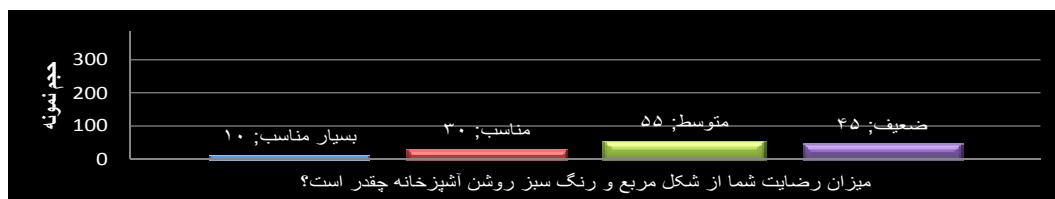
فضای سبز مجموعه

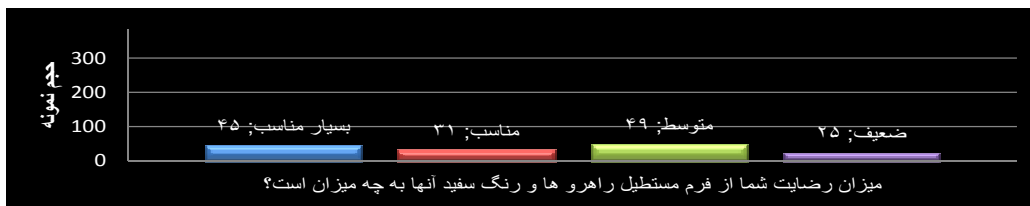
فضای بازی کودک مجموعه

شکل (۳): فضاهای خارجی خوابگاه دانش پژوهان (منبع: نگارندگان)

## ۸- تحلیل معیارهای مورد مطالعه

در این پژوهش از ۱۵۰ نفر از دانشجویان ساکن خوابگاه متاهلین دانشگاه شهید بهشتی از طریق پرسش نامه نظر خواهی شده است. در این تحقیق نمونه های موردی به صورت ۶۰٪ زن و ۴۰٪ مرد انتخاب شده است. در ارائه پرسش نامه ابتدا سوالاتی در مورد جنس و تحصیلات پرسیده شده و بعد از آن از مصاحبه شوندگان خواسته شده به سوالات در مورد رنگ و شکل فضاهای عملکردی خوابگاه پاسخ دهند که نتایج زیر به دست آمده است:





شکل (۴): تحلیل روانشناسی رنگ ها و کیفیت فضایی در خوابگاه دانش پژوهان (منبع: نگارندگان)

در جداول زیر تحلیل و طبقه بندی ترجیحات رنگی و شکلی دانشجویان درباره ی هر یک از فضاها شرح داده شده است:

جدول (۱): تحلیل و طبقه بندی رنگ فضاها در خوابگاه دانش پژوهان (منبع: نگارندگان)

نام فضا	آبی	قهوه ای	قرمز	زرد	نارنجی	صورتی	سفید	سبز
اتاق والدین	٪۳۴	٪۳	٪۱	٪۲	٪۷	٪۱۹	٪۱۸	٪۱۶
اتاق کودک	٪۱۳	٪۳	٪۲	٪۸	٪۲۸	٪۲۲	٪۵	٪۱۹
نشمین	٪۱۴	٪۳۴	٪۳	٪۹	٪۳	٪۸	٪۱۹	٪۱۰
آشپزخانه	٪۱۶	٪۸	٪۲۱	٪۳	٪۲۱	٪۸	٪۴	٪۱۹
سرویس و حمام	٪۲۲	٪۷	٪۲	٪۲	٪۳	٪۱۹	٪۳۶	٪۹
ورودی	٪۳۵	٪۲	٪۸	٪۶	٪۹	٪۱۲	٪۲۲	٪۶
اتاق مطالعه	٪۱۱	٪۳	٪۲	٪۲۹	٪۱۰	٪۶	٪۱۵	٪۲۴

جدول (۲): تحلیل و طبقه بندی فرم و شکل فضاها در خوابگاه دانش پژوهان (منبع: نگارندگان)

نام فضا	مربع	دایره	مستطیل	مثلث
اتاق والدین	٪۴۷	٪۲۷	٪۱۹	٪۷

اتاق کودک	٪۴۴	٪۳۳	٪۱۸	٪۵
نشمین	٪۳۲	٪۵۱	٪۸	٪۹
آشپزخانه	٪۱۲	٪۲۳	٪۴۷	٪۸
سرویس و حمام	٪۳۶	٪۲۵	٪۳۶	٪۳
ورودی	۲۳	٪۲۳	٪۵۲	٪۲
اتاق مطالعه	٪۳۶	٪۲۹	٪۲۸	٪۷

## ۹- نتیجه گیری

با تجزیه و تحلیل سوالات پرسش نامه مشخص گردید که فضاهای موجود از قبیل اتاق خواب، نشمین، سرویس و حمام، آشپزخانه از نظر دانشجویان از نظر فرم و رنگ دارای مشکلات عدیده ای می باشند که این مشکلات در اتاق خواب و نشمین به دلیل اهمیت فضایی دارای اولویت اصلی می باشد. در فضاهای موجود تنها دو فضای سرویس ها و راهرو ها از نظر کیفیت فرمی و رنگی دارای وضعیت نسبتاً مناسبی می باشند که این دو نیز در درجات پایین اهمیت قرار دارند. این موارد در کنار عدم وجود فضاهایی هم چون اتاق کودک، اتاق مطالعه در خوابگاه باعث شده است که محققین نتوانند در مورد کیفیت فضایی این فضاها با دانشجویان مصاحبه کنند. در نهایت نگارنده با توجه به پاسخ دانشجویان نسبت به رنگ مناسب و شکل فرمی هر یک از فضاها اقدام به تهیه جدول زیر نموده است. این جدول در حقیقت بهترین رنگ و فرم برای هریک از فضاهای خوابگاه متاهلین دانش پژوهان را مشخص می کند.

جدول (۳): بهترین رنگ و فرم برای هریک از فضاهای خوابگاه متاهلین بر اساس پاسخ دانشجویان (منبع: نگارندگان)

ردیف	نام فضا	ابعاد	شکل	رنگ	توضیحات
۱	اتاق خواب والدین	۲۰ متر مربع	مربع	آبی روشن	۱- ارتباط داشتن با تراس یا حیاط مرکزی یا خصوصی ۲- استفاده از میلمان متحرک
۲	اتاق خواب کودک	۱۵ متر مربع	مربع	نارنجی	۱- ارتباط داشتن با اتاق خواب والدین ۲- میلمان متحرک
۳	نشمین	۲۰ متر مربع	دایره	قهوه ای	۱- نورگیری مناسب ۲- عمق کم ۳- میلمان متحرک ۴- ارتباط با حیاط مرکزی
۴	آشپزخانه	۱۵ متر مربع	مستطیل	نارنجی یا قرمز	۱- ارتباط به تراس و حیاط مرکزی ۲- عمق کم و طول زیاد
۵	سرویس و حمام	۷ مترمربع	مربع یا مستطیل	سفید	۱- نورگیری مناسب ۲- استفاده از رنگ سفید جهت افزایش حس پاکیزگی
۶	ورودی و هال بلوک ها	۲۰ متر مربع	مستطیل	آبی	۱- نورگیری مستقیم و استفاده از فرم مستطیل



برای جهت دهی به استفاده کنندگان					
۱- استفاده از رنگ زرد چون ذهن را تحریک می کند.	زرد	مربع	۱۰ متر مربع	اتاق مطالعه	۷
۲- در نشیمن و به صورت مبلمان متحرک جانمایی می شود.					

## ۱۰- منابع

- ۱- استوار، مسیب (۱۳۶۳) رنگ، انتشارات رازنامه، تهران
- ۲- جنیدی جعفری، مرجان (۱۳۷۷)، مجتمع خوابگاهی- رفاهی دانشگاه علامه طباطبائی، پایان نامه کارشناسی ارشد، دانشگاه آزاد اسلامی واحد تهران مرکزی
- ۳- حسینی راد، عبدالمجید (۱۳۹۰)، مبانی هنرهای تجسمی، نشر وزارت آموزش و پرورش، تهران
- ۴- مهندسین مشاور بنیان (۱۳۵۶)، گزارش بررسی خوابگاه های دانشجویی و پیشنهاداتی برای طرح خوابگاه ها دانشجویی، نشر مهندسین مشاور بنیان
- ۵- مهندسین مشاور پیرراز (۱۳۷۱)، گزارش طرح خوابگاه دانشجویان دانشگاه علوم پزشکی کرمان، نشر مهندسین پیرراز
- ۶- مهندسین مشاور خط نیارش (۱۳۷۵) طراحی خوابگاه، نشر خط نیارش