

چکیده

با مطالعه سیر تطور شهرها و بررسی منظر شهری می‌آموزیم که چگونه محیط، انسان و فعالیت هایش، زمان، فضا و مکان در شکل‌گیری منظر شهری تاثیر داشته‌اند. کالن (2) در آموختن «زبان خاموش شهر» به ما و فراگیری زبان بصری منظر شهری پیشگام بوده است. در واقع منظر شهری به مثابه‌ی یک متن، امکان قرائت و خوانش متن جنبه‌های نامحسوس حیات مدنی شهر را فراهم می‌کند، چرا که در منظر شهری است که تمامی ابعاد ناملموس حیات مدنی خود را آشکار می‌سازد. به عبارت دیگر با آموختن سواد بصری و مطالعه‌ی منظر شهرها می‌توان به مواردی چون فقر یا غنای جامعه، چگونگی سلطه‌ی نهادهای اقتصادی، اجتماعی، سیاسی یا ارزش‌های حاکم بر آن جامعه‌ی شهری پی برد، حتی ذوق و سلیقه‌ی زیباشناختی و خرده فرهنگ‌های شهری در منظر شهرشان متبلور است و لذا از گذر آینه منظر شهر می‌توان به تاریخ دار بودن آن شهر، فرهنگ حاکم بر جامعه، میزان ایمنی و امنیت جامعه، چگونگی احترام جامعه به قراردادهای اجتماعی و در یک کلام ماهیت و محتوای حیات اجتماعی ساکن در آن شهر پی برد، که در واقع این امر از طریق نظامی از نمادها و نشانه‌های کالبدی امکان تجلی و بروز خارجی یافته و ارزیابی ما را میسر می‌سازد. امروزه با مباحث جهانی شدن (3) و ظهور جهان شهرها شاهد رقابت شهرها در جذب سرمایه و نیروی انسانی مبتکر هستیم در این عرصه رقابت، منظر شهری، خود بیانیه‌ای است در معرفی آن جامعه‌ی شهری، منظر شهر می‌تواند به عنوان ابزاری موثر در وسعت بخشیدن به تجربیات زیباشناسانه‌ی شهروندان، خصوصاً در ارتقای تصویر ذهنی جامعه از خویش نقش به‌سزایی داشته باشد، چرا که در این رابطه مشخص گردیده که منظر شهری که خواناست می‌تواند پایه‌ی ایجاد تصویر ذهنی ماندگار شود. در این راستا، همان‌طور که تجربیات تاریخی نشان داده است، همواره از این ابزار برای تقویت غرور مدنی و ایجاد حس تعلق به مکان در جذب سرمایه و اقشار خلاق استفاده شده است.

لذا در این رابطه با توجه به اهمیت بحث منظر شهر در طی تاریخ به دوره‌های تاریخی «طور طراحی منظر در مغرب زمین نگاهی می‌افکنیم. بررسی این مقوله در ایران مقاله‌ای جداگانه می‌طلبد. لذا به عنوان درآمدی بر موضوع، ابتدا دوران باستان تا دوره‌ی رنسانس را بررسی کرده، سپس بر اساس نظر جیمز استوارت (4) در رابطه با مراحل شکل‌گیری مباحث شهری به تشریح هر دوره خواهیم پرداخت.

کلید واژه‌ها: منظر شهر، زبان کالبدی، زبان خاموش

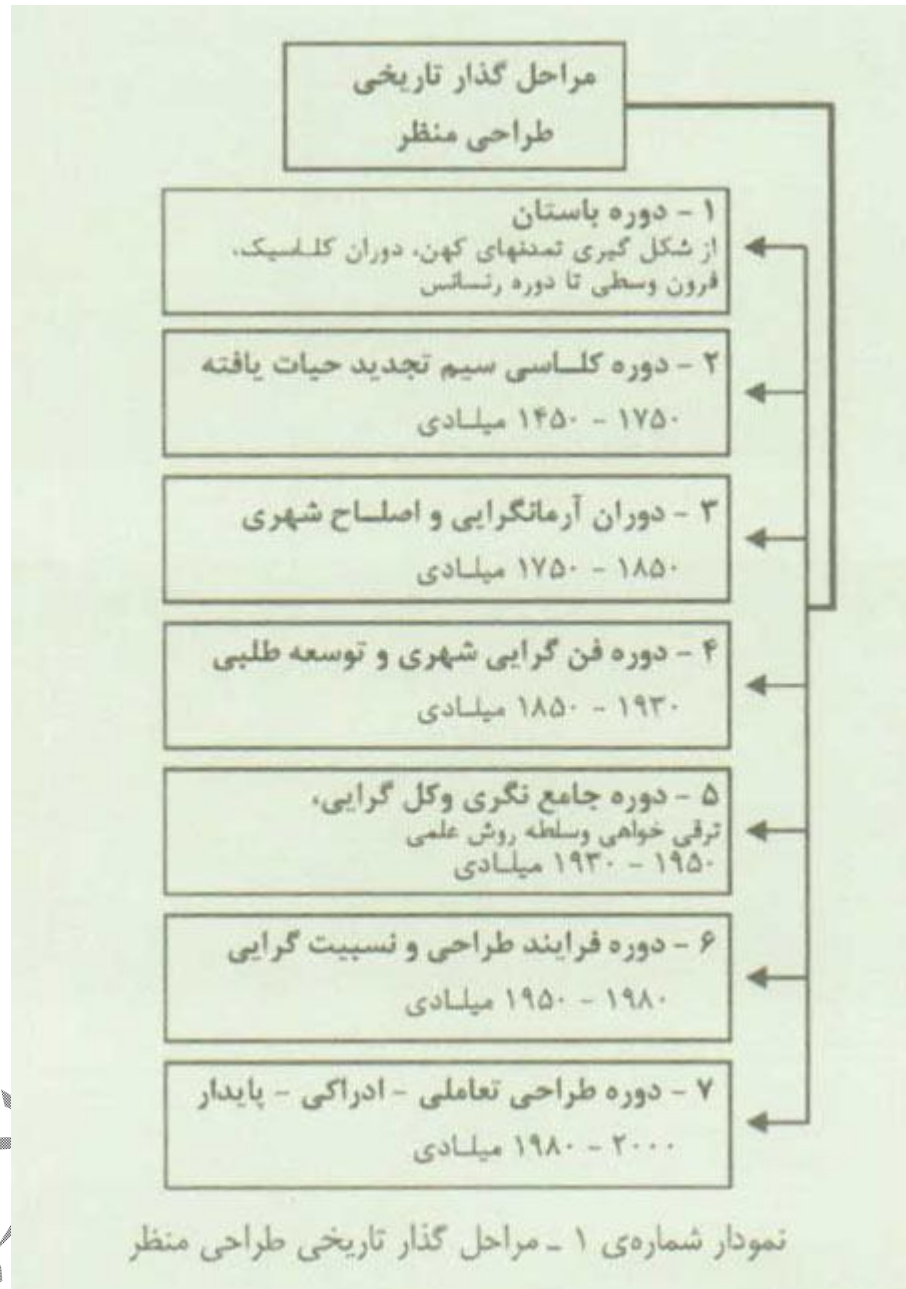
مقدمه

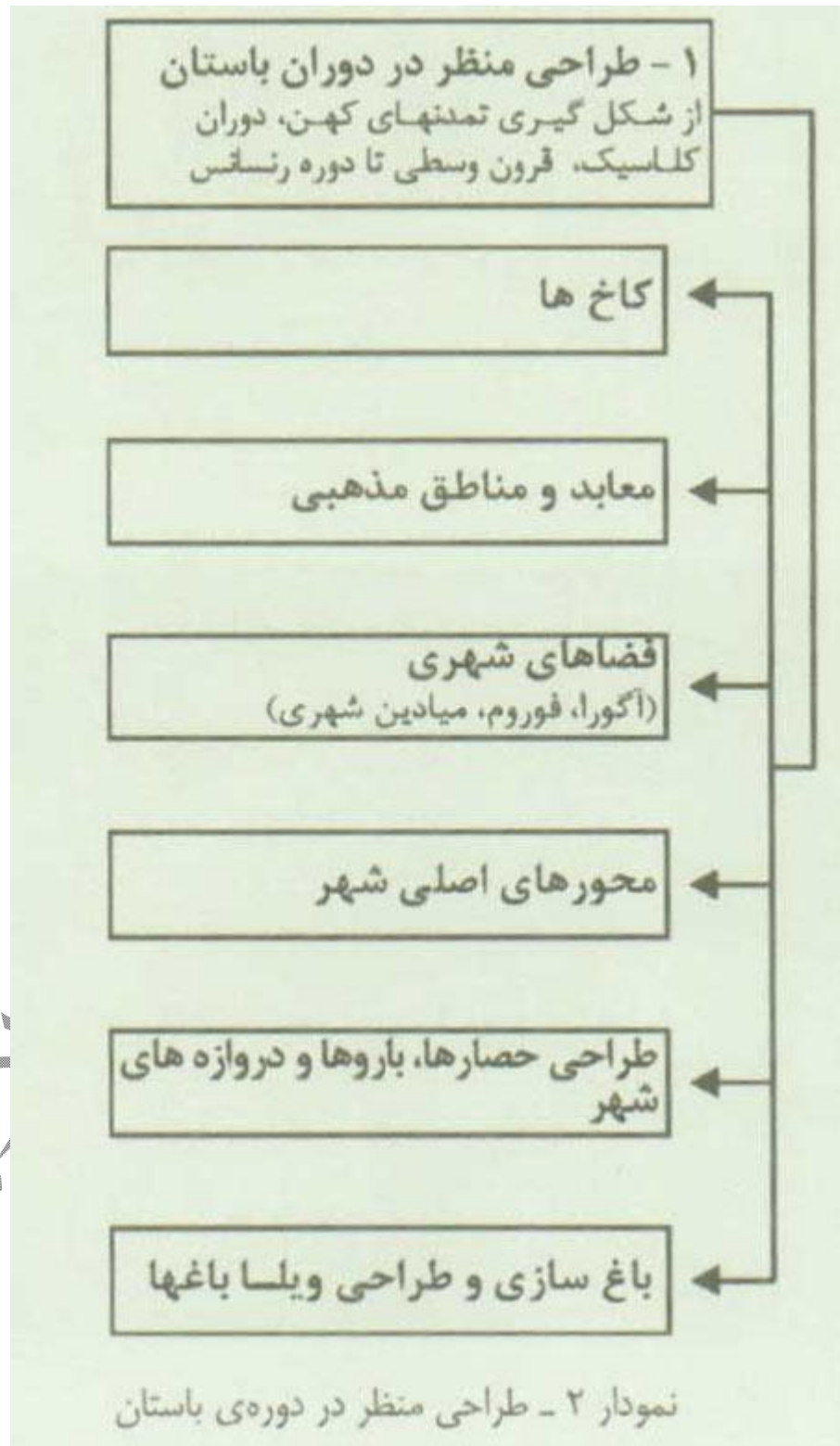
در ابتدای بحث به جاست به واژه‌ی «منظر شهر» و تعریف آن نگاهی داشته باشیم: این واژه مانند واژه‌ی شهرسازی علی‌رغم آن که مفهومی «قدیم» (5) است که از دیرباز با پیدایش و تکوین شهرها همواره ماهیتاً وجود داشته؛ اما به عنوان واژه‌ای تخصصی در اواخر قرن نوزدهم میلادی با طراحی و اقدامات فردریک لا المستد در رابطه با شهرهای آمریکایی مطرح شد. ویلیام ویلسون (6) از وی با عنوان پدر طراحی منظر یاد کرده است. بعداً این واژه را گوردن گالن در مجله‌ی آرکیتهچرال ری ویو (7) عنوان کرد و سپس به صورت مجموعه در کتاب منظر شهری به سال 1961 منتشر شد و در اواخر قرن بیستم چارلز والرهم آن را توصیف دستاوردهای در حال وقوع در زمینه‌ی شهرسازی عنوان کرد و امروز مشخصاً رشته‌ای تخصصی و تعریف شده منشعب از شهرسازی و معماری است.

اما با همه ی این ها معنای منظر شهری چیست؟ کالن از طراحی منظر شهر به عنوان «هنر یکپارچگی بخشیدن بصری و ساختاری به مجموعه ی ساختمان ها، خیابان ها و مکان هایی که محیط شهر را می سازند و هنر چگونگی برقراری ارتباطات بین اجزای مختلف سازنده ی کالبد شهر»، سخن گفته است.

منظر شهر بخشی از شکل شهر است که ناظر آن را دریافت می کند. به عبارتی شکل شهر در لایه ی منظر شهری به کیفیتی مستقیماً محسوس تبدیل می شود؛ یعنی منظر شهر عینیت قابل ادراک و فضای مورد ادراک ما از واقعیت موجود شهر پیرامونمان است. آنچه کالن با بحث دیده های متوالی (8) سعی در بیان آن داشته، آموختن سواد زبان بصری خاموش منظر شهری پیرامون ما بوده است که گوسلینگ (9) در کتاب: (Gordon Cullen: Visions of Urban Design) تحت عنوان درس هایی از کالن از آن نام برده است. بحث منظر شهرها به ویژه امروزه با مطرح شدن نگرش های جدید خصوصاً رویکردهای تعاملی و توجه به تاثیرات متقابل محیط بر انسان و انسان بر محیط اهمیت بیش تری یافته است و این در حالی است که مشخص شده منظر شهری که بتواند تصویر واضحی از خود به جا بگذارد، می تواند نقشی اجتماعی نیز داشته باشد، چرا که به مردم کمک می کند بدانند در کجا هستند و در نتیجه محیط را خوانده، به نحو مطلوب برای فعالیت هایشان را تنظیم کنند و حتی می تواند خاطرات جمعی و ارتباطات گروهی را افزایش دهد. در واقع هدف از عنوان این واژه اساساً توجه به بحثی است طراحی شهری در بستر تاریخ به توجه به فضاهای عمومی زیر پوسته ی شهر به دنبال آن بوده است و طراحی منظر با هدف ایجاد تصویر ذهنی ماندگار، با ماهیتی پویا و تحویل یابنده در دل آن مستقر بوده است. نمودار شماره ی 1 مراحل گذار تاریخی طراحی منظر را ارائه می نماید که اجمالاً به شرح مختصری از هر دوره می پردازیم.

شهرسازی
اتحادیه



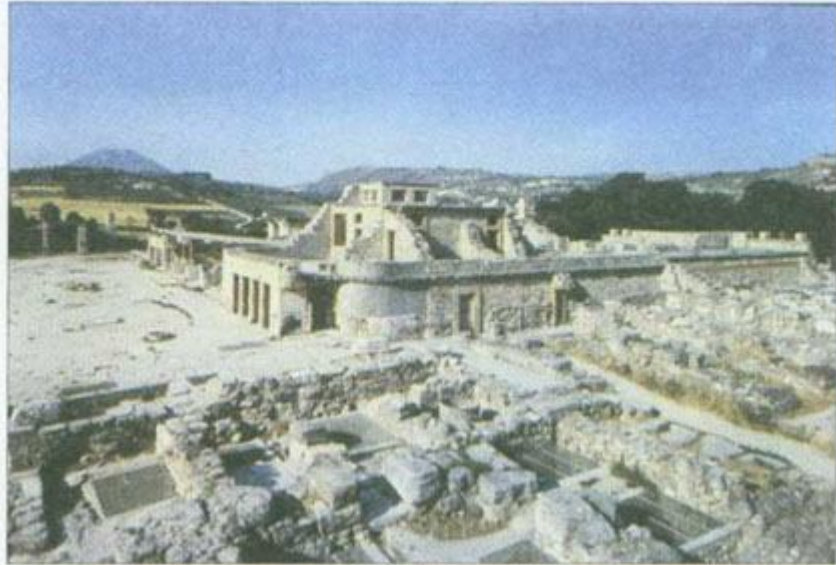


دوره ی قرون وسطی تا عصر رنسانس همان طور که اشاره شد همواره با پیدایش تمدن ها و شکل گیری شهرها، طراحی منظر نیز وجود داشته است. اما در این دوران می توان نکات قابل توجه زیباسازی منظر شهری را در قالب طراحی کاخ ها، معابد و مناطق مذهبی، فضاهای شهری، باغ ها و ویلا باغ ها و محورها و دیوارها و باروهای شهر ملاحظه نمود.

کاخ ها

تصویر 1، تصویری از کاخ شهر کنسوس مربوط به تمدن مینوس واقع در جزیره ی کرت را نشان می دهد نحوه ی انتخاب مکان استقرار مجموعه به عنوان مثال در جزیره Site Selection واقع بر بلندی یک تپه، مشرف و مسلط بر جزیره مسلط بر جزیره مشاهده کرد. در طراحی مجموعه به زیبایی از اختلاف سطح زمین با تراس بندی ها و کف سازی های متنوع؛ تماسازی ویژه ی واجد طرح منسجم در کل مجموعه با استفاده از ایوان ها و ستون ها رنگین و عناصر نمادین خاص آن فرهنگ استفاده شده است. شکل گیری کل مجموعه حول فضای باز مرکزی منتظم که عملاً فضای شهری مجموعه را تشکیل می داده؛ دیوارنگاره های بسیار زیبایی که در آرایش ایوان ها به کار رفته است از دیگر نکات برجسته ی طراحی منظر این کاخ بوده است، تا جایی که جنسن در کتاب «تاریخ هنر» از یکی از دیوارنگاره های این کاخ با نام «بانوان زیبای پارسی» نام برده است.

دیوارنگاره های پارسی



تصویر ۱ - طراحی محوطه و منظرسازی بی نظیر کاخ کنسوس در جزیره کرت از تمدن مینوس



تصویر ۲ - طراحی منظر بی نظیر محوطه مذهبی پارس

طراحی



تصویر ۳ - مصر، تب، خیابان اصلی منتهی به معبد آمون



تصویر ۴ - ایتالیا، ویلا ادریانا در تیولی، بازی آب، گیاه و معماری

معابد و مناطق مذهبی و فضاهای شهری (آگورا، فروم، بعدها میادین شهری)

تصویر 2 مربوط به منطقه ای مذهبی است که علاوه بر دارا بودن نقش فضای شهری، نقطه ای کانونی و یادمانی در فرهنگ و خاطره جمعی آن جامعه بوده است و همان گونه که ملاحظه می شود در طراحی منظر آن به زیبایی از کلیه امکانات طراحی منظر در خلق صحنه ای به یادماندنی باشکوه استفاده شده است. اختلاف سطح، آب، گیاه، ترکیب توده و فضا و کاربرد بی نظیر معیارهای هنری در ترکیب اجزای تشکیل دهنده ی فضا منجر به خلق منظر باشکوه شده است.

محورهای اصلی شهر و طراحی حصارها، دیوارها و باروهای شهری

تصویر 3 یک محور اصلی در مصر باستان را نمایش می دهد که در طراحی منظر آن با استفاده از نمادهای فرهنگی - مذهبی موفق به خلق محوری شهری با تاکید بر ویستای (10) آن (دور منظر خیابان) با قرارگیری معبد اصلی شهر در نقطه ی کانونی بصری شده اند.

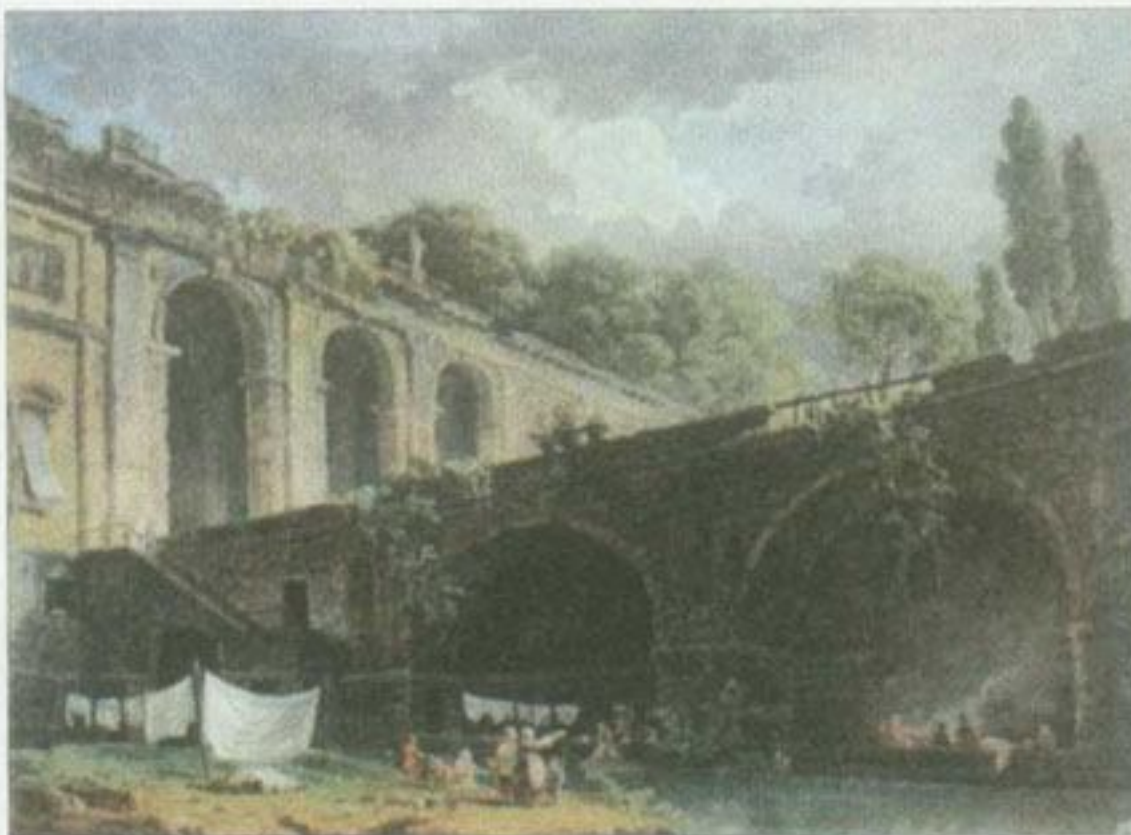
باغ سازی و طراحی ویلا - باغ ها

نمونه ی باغ های معلق بابل که به صورت یک سری تراس های مشجر بوده است که بر روی هر تراس گونه ی گیاهی متفاوتی کاشته می شد، یا ویلا - باغ های ایتالیایی که نمونه های بسیار زیبایی از طراحی منظر و ترکیب محیط طبیعی و مصنوع را ارائه می کند و در آن ها آب، گیاه، تندیس و بنا در ترکیبات بی نظیر با دخل و تصرف و طراحی ویژه در مناظر طبیعی ارائه شده است، مانند ویلا آدریانا در نیولی و نمونه های بسیار دیگر از این دست (تصاویر 4، 5 و 6)

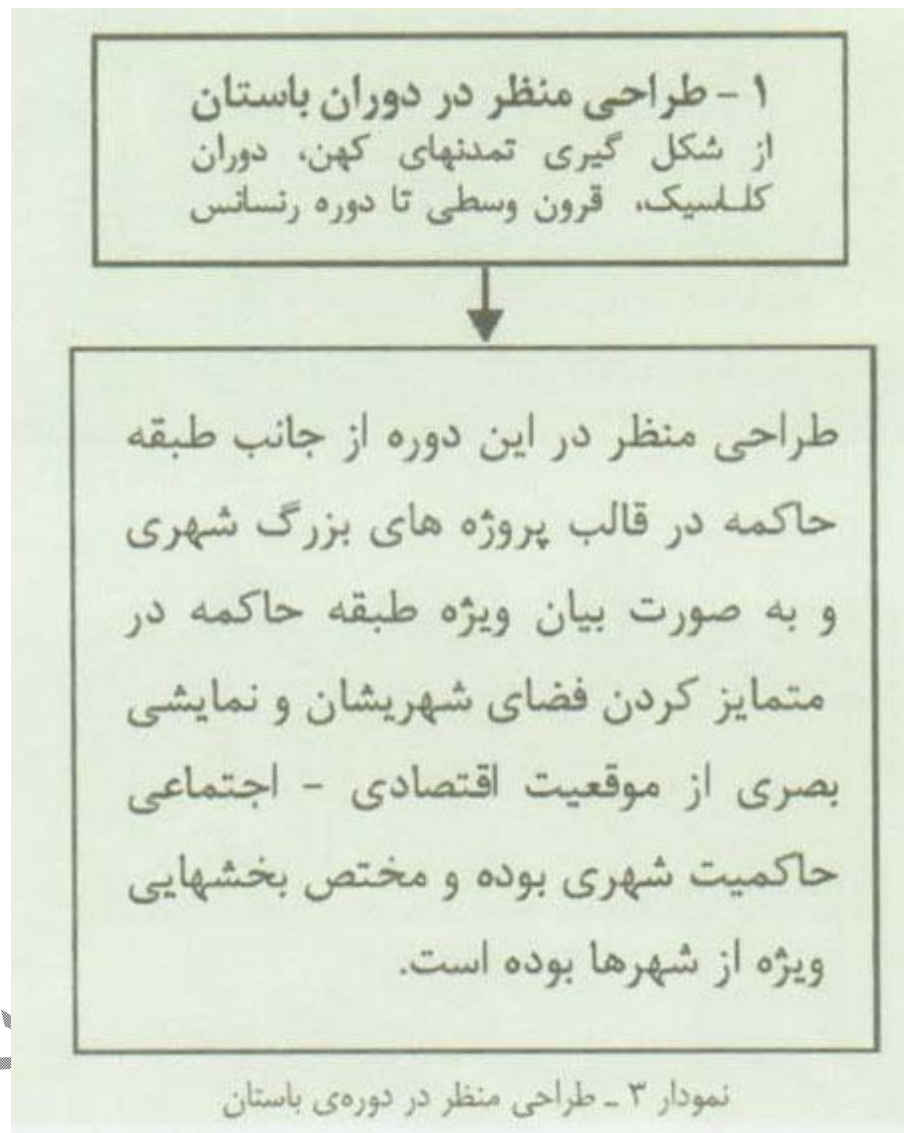
مشاور ساختاری آنلاین



تصویر ۵ - ایتالیا، ویلا مدیچی، میلکوتسو



تصویر ۶ - ایتالیا، تصویری از ویلا ماداما، رافائل



در این دوره ی طراحی منظر عمدتاً به عنوان تجسم و تجسّدی از جهان آفرینش در قالب الگوی کیهانی (11) با بیانی نمادین در کالبد شهر صورت می گرفته و بعضاً خود شهر نیز به عنوان یک نماد از نظم کیهانی (12) مطرح بوده است؛ به عبارتی دیگر کالبد شهر تاویلی از نظم آسمانی (13) و نظم حاکم بر جامعه توسط حاکمیت بوده است (14) که در این راستا از زبان کالبدی و تمهیدات شکلی به بهترین نحو و به استفاده از نمادها و نشانه های فرهنگی بهره گیری می کردند.



تصویر ۸ - ایتالیا، روم

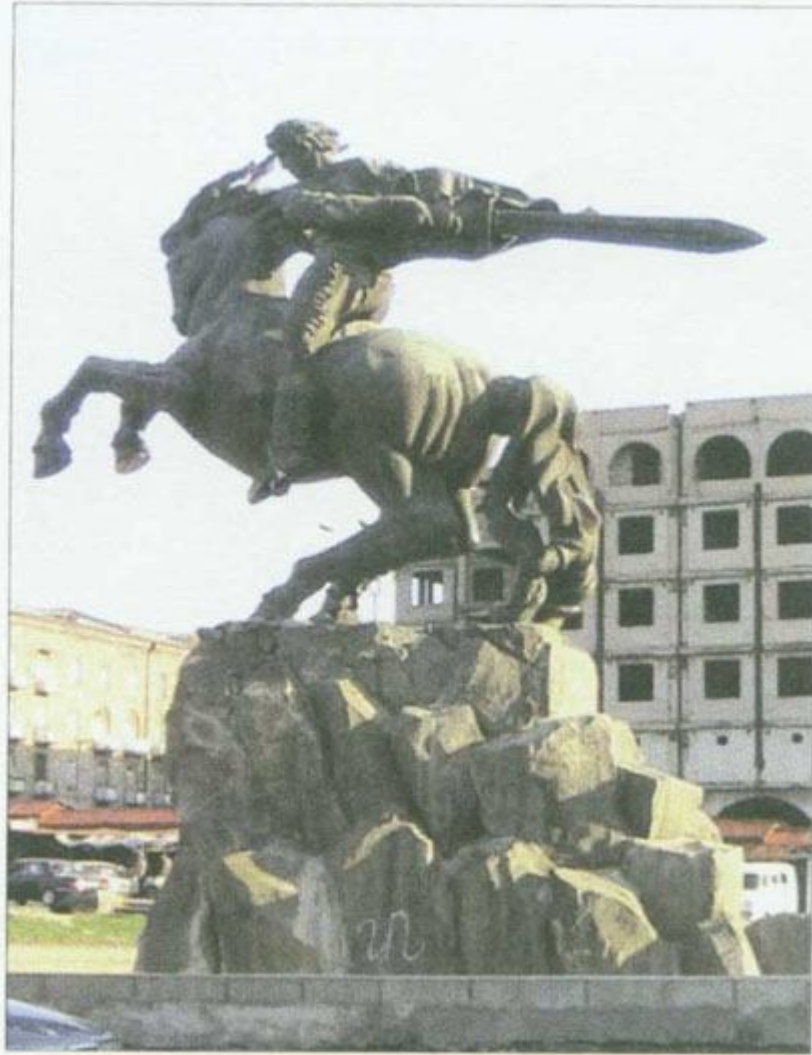


تصویر ۷ - ایتالیا، میدان کمپودلیو، میکل آنجلو

اما قدر مسلم آن که طراحی منظر در این دوره از جانب طبقه ی حاکم و در قالب پروژه های بزرگ شهری به صورت بیان ویژه طبقه ی حاکم در متمایز کردن فضای شهری شان و نمایشی بصری از موقعیت اقتصادی - اجتماعی حاکمیت شهری بوده است و تنها به بخش هایی ویژه از شهرها اختصاص داشته است. به طور کلی زیباسازی منظر در این دوره را می توان به شرح نمودار شماره ی 3 جمع بندی نمود.

2- دوره ی کلاسیسیسم تجدید حیات یافته، 1450-1750 میلادی

این دوره، دوره ای است که روش های علمی مطرح و فرایند روش علمی از طریق آزمون تجربی پایه گذاری شده است. نبرد میان دگماتیسم و عقل پایان می یابد و دنیای مدرن پا به عرصه می گذارد. در این دوره جهان، نظامی عقلانی تلقی شده و دانش خرد گرا و نگرش انسان مدار حاکم می شود. لذا زیبایی مترادف با کمال و از طریق طراحی عقلایی (نظیر استفاده از قواعد پرسپکتیو علمی در طراحی منظر) حاصل می شود. کشف قواعد پرسپکتیو علمی، انقلابی بصری در طراحی منظر را به دنبال دارد. نمودار شماره ی 4 تاکیدات زیباسازی منظر در این دوره را نمایش می دهد. در این دوره طراحی میداین شهری و محورهای اصلی شهر نقطه ی عطف طراحی منظر شهری است. از نمونه های زیبای طراحی منظر این دوره می توان به میداین زیبای رنسانسی نظیر میدان کمپودلیوی رم کار میکل آنجلو اشاره کرد. تصویر 7 منظر ورودی این میدان را نشان می دهد. میداین در این دوره فضای شهری، نقطه ی عطف کالبدی و تجلی گاه هویت شهرها بوده اند. لذا ملاحظه می شود در بدنه سازی ها به مساله ی محصوریت متوازن، نماسازی منسجم و همگون، نقاط عطف دید و دور منظر و نقاط کانونی و استفاده از عناصر تزئینی و نمادین تاکید بسیار می کرده اند. تصاویر 8 الی 11 نمونه هایی از میداین شهری را نمایش می دهد که عمدتاً در قالب پروژه های بزرگ شهری طراحی و اجرا شده اند. در طراحی محورهای اصلی شهر نیز نظم بصری با رعایت خط آسمان موزون و ترکیب متوازن توده و فضا با طراحی منسجم و استفاده از تقارن، نظم و توازن در بدنه سازی های رعایت می شده است.



تصویر ۹ (الف) - ارمنستان، ایروان

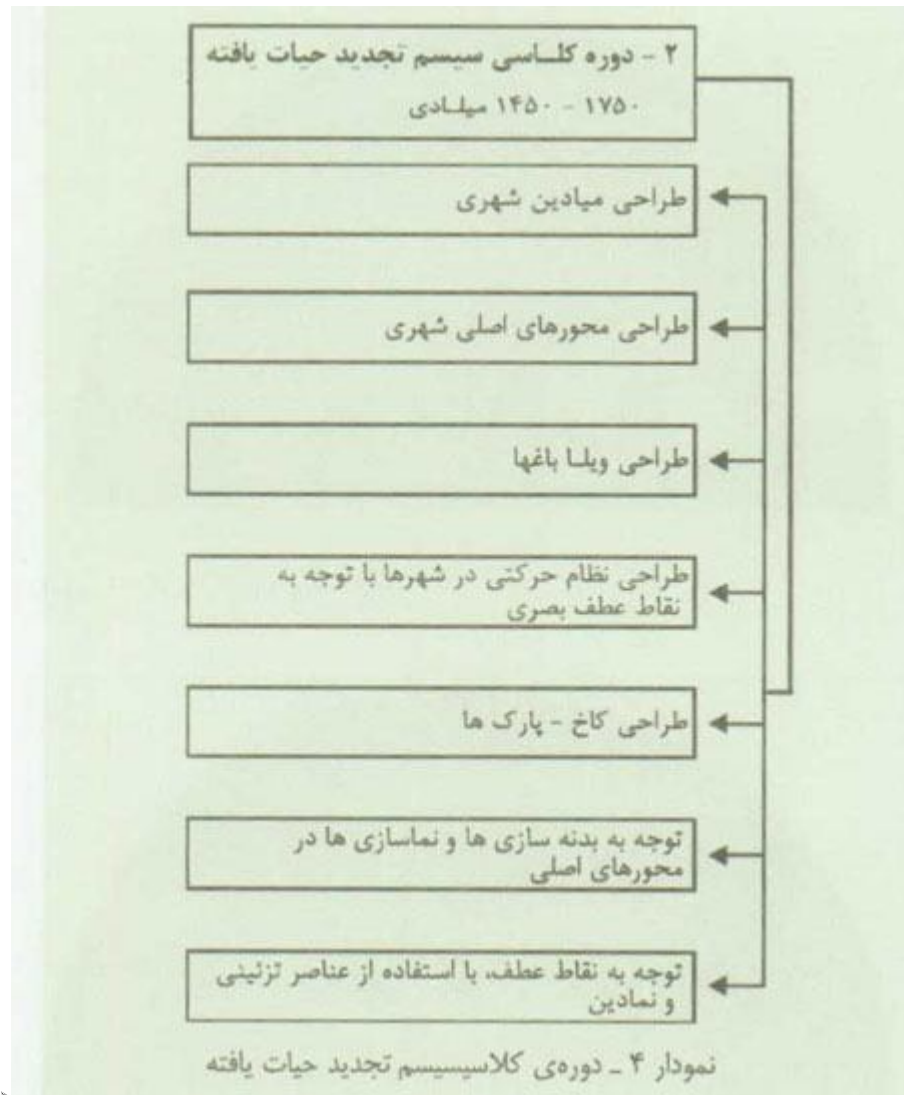


تصویر ۹ (ب) - ارمنستان، ایروان میدان کاسکاد



تصویر ۹ (ب) - ارمنستان، ایروان میدان کاسکاد

شهرساز



در ایتالیا در این دوره علاوه بر میادین با شکوه، طراحی منظر حول محور ویلا - باغ نیز گسترش می یابد. در منظر سازی ویلا - باغ های ایتالیا با استفاده از تراس بندی ها، پله ها، آب نماها، تندیس های هنرمندانه و نفیس و بهره گیری از قواعد پرسپکتیو شکل می گیرد. مکان قرار گیری این ویلا - باغ ها مسلط بر محیط اطراف بوده و ایده ی حاکمیت و کنترل بر طبیعت با نظمی کاملاً هندسی اعمال می گردید. می توان از ویلا مدیچی (تصویر 12) در فلورانس کار میکلوئوسو، ویلا پالادیو، ویلا ماداما کار رافائل، که در آن ترکیب آب، طبیعت، گیاه، عناصر معماری و تندیس ها، فضای نمایشی باشکوهی خلق کرده است و ویلا لانتیه کار وینولو که آب و حرکت آن در امتداد محور باغ از درون غاری جنگلی آغاز و پس از عبور از تراس ها در فواره ها و کانال هایی جریان می یافت و ویلا دسته کار لیگوریو در تیولی با صحنه آرایه ی آب نام برد، که کلاً زیباترین بهره را از شکل زمین، تراس بندی آن و گیاه کاری برده و در همراهی با تندیس ها و پله ها و رمپ ها همراه با بناهای معماری زیبا به خلق مناظری بی نظیر دست یافته بودند.

آخرین نکته در مورد منظر سازی ایتالیایی را می توان در طرح سیکستوس پنجم دید، که در قالب ایده ی نظام حرکتی و در عین حال تاکید بر بخش های مهم شهر با استفاده از تک ستون های هرمی مصری (ابلیسک) به عنوان نقاط کانونی بصری (15) چهره می نماید. این طرح عملاً سنگ بنای تحولات و تغییرات آتی شهر رم قلمداد می شود. در این جا

شاهد آشکار شدن یکی از درخشان ترین فرآیندهای طراحی در تاریخ شهر هستیم. (16) به عبارت دیگر این ایده مقوله ی طراحی شهری و طراحی منظر را از قالب پروژه های بزرگ شهری خارج و در قالب مقوله ی فرایند شکل گیری تدریجی قرار دارد. در این رابطه تحکامل میدان پوپولوی رم (تصویر 13) به وضوح قدرت یک شیوه ی تفکر در سازماندهی فضا در گذر زمان را به نمایش می گذارد.

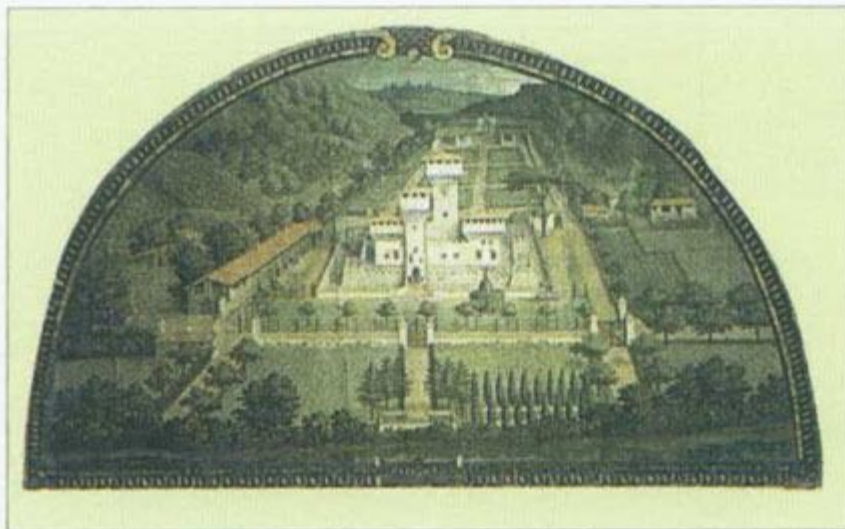
در انگلستان، لندن، طرح کریستوفر رن بعد از آتش سوزی لندن با سازماندهی میداین شهری به عنوان نقاط عطف طراحی منظر در ارتباط با بلوارها و محورهای اصلی شهر، نمونه جالبی از مورد انگلیسی توجه به نقاط عطف و کانونی در طراحی منظر شهری است.



تصویر ۱۰ - رم، میدان سنت پیتر، برنینی



تصویر ۱۱ - میدان سن مارکو، ونیز



تصویر ۱۲ (الف) - ایتالیا، ویلا مدیچی



تصویر ۱۲ (ب) - ایتالیا، ویلا مدیچی

در فرانسه طراحی منظر عمدتاً با کاخ - پارک ها شکل می گیرد. در این دوره درک مفاهیم نوین جهانی به دنبال کشفیات کوپرنیک و کپلر، مفاهیم بی نهایت و خرد انسانی را مطرح می کند و توجه به بی نهایت در طراحی منظر شکل می گیرد. معروف ترین طراحان منظر این دوره در فرانسه لونوتق (17) طراح منظر ورسای (18) و لوویکونت (19)، تصاویر 14 و 15).



تصویر ۱۳ - رم، میدان پوپولو



تصویر ۱۴ - فرانسه، ورسای، مانسار

لوو (20) و مانسار (21) بودند که بر محورهای مرکزگرا، زاویه ی دید و نقطه ی اوجی که چشم را به سمت افق هدایت کند تاکید داشته اند (علاوه بر سایر مواردی که به عنوان دستاوردهای طراحی منظر تا این جا به آن ها اشاره شد) اصول طراحی لونوتق در فرانسه در تمامی کشورهای اروپایی بسط یافت. که در این رابطه می توان طبق نمودار شماره 5 مباحث این دوره را جمع بندی نمود.

3- دوران آرمان گرایی و اصلاح شهری، 1750-1850 میلادی

در نیمه ی دوم قرن هجدهم میلادی، علم جدید در فرایند صنعتی شدن کاربرد می یابد که آن را تکنولوژی علمی می نامیم و در نتیجه ی آن تغییرات اجتماعی و محیطی به وجود می آید. در این دوره تجربه نشان داد که عقل گرایی از نظر محیطی و اخلاقی نتایج خوبی در بر نداشته و لذا درصدد بهبود برآمدند. طرح مفهوم آرمان شهر که با جامعه ی آرمانی

پیوند داشت عمدتاً در این دوره توسط یوتوپيست ها (22) مطرح شد شهرسازی فرمال با بهبود تسهیلات اجتماعی پیوند می خورد و در این دوره تفکرات آگاهانه در مورد برنامه ریزی به عنوان یک مساله ی کالبدی - اقتصادی - اجتماعی آغاز می شود که در قالب رفرم های شهری و ایده های اصلاح طلبانه مطرح می شود. نمودار شماره ی 6 تاکیدات زیباسازی منظر در این دوره را نمایش می دهد.



تصویر ۱۵ - فرانسه، ورسای، لونوتر

از مصادیق طراحی منظر شهری در این دوره می توان از خیابان ریولی در فرانسه طرح پرسیه و فونتین با سبک امپایر نام برد که در یک طرف خیابان منازل کارمندان عالی رتبه و در طرف دیگر پارک (برای نخستین بار به عنوان یک کاربری عمومی شهری و مکانی برای بروز و نمود خرده بورژوازی نوپای شهری) طراحی شد. میدان کنجکورد، سه میدان درنانشی و عمدتاً طراحی بدنه ها در مقیاسی عظیم و طراحی میادین شهری از جمله مصادیق این نوع طراحی هستند. از نمونه های انگلیسی آن می توان از سیر کوس و رویال کرسنت (تصویر 16) کار جان وود و ریجنت پارک لندن کار جان نش نام برد. رویال کرسنت در شهر بث (23) در واقع از اولین اقدام های طراحی شهری در طرحی واحد در تلفیق با طبیعت مجاور خود است. طراحی منظر در این دوره مختص طبقه ی حاکم و مناطق اعیان نشین و جدیداً با بازسازی شده ی شهر بوده است. مباحث این دوره در نمودار شماره ی 7 جمع بندی و ارائه گردیده است.

4- دوره ی فن گرایی شهری و توسعه طلبی، 1850-1930 میلادی

از اواخر قرن نوزدهم مشکلات اساسی و مسائل بغرنج در شهرهای مغرب زمین به وجود آمد که خود ناشی از پیشرفت های علمی و تحولات تکنولوژی آن زمان بوده است. شهر پس از دوران انقلاب صنعتی بسیار متراکم، پر جمعیت آلوده و با کیفیت فضایی بسیار پایین بوده است؛ به عبارت دیگر شهرها در نتیجه ی تغییرات حاصل از تحولات علمی - فنی و رشد جمعیت و مهاجرت ها از درون منفجر شده و تمام کیفیات مطلوب خود را از دست دادند سرعت ساخت و سازها و

انفجار شهری به تبع انقلاب صنعتی شهر را نیز به پیروی از رواج تفکر خودگرا به مساله ای فنی تبدیل کرد. نمودار شماره ی 8، تاکیدات منظرسازی این دوره را نمایش می دهد.

منظر سازی
انقلابی

۲ - دوره کلاسیسیسم تجدید حیات یافته
۱۷۵۰ - ۱۴۵۰ میلادی

- ظهور دنیای مدرن - دانش خرد گرا - نگرش انسان مدار
- زیبایی مترادف با کمال و با طراحی عقلایی قابل حصول است.
- توجه به قواعد پرسپکتیو علمی، توجه به دور منظر و بینهایت
- تاکید بر پروژه های بزرگ شهری و توجه به فرایند تدریجی شکل گیری فضا در گذر زمان

نمودار ۵ - جمع بندی مباحث مرتبط با دوره ی کلاسیسیسم تجدید حیات یافته

۳ - دوران آرمانگرایی و اصلاح شهری
۱۸۵۰ - ۱۷۵۰ میلادی

طراحی بدنه سازی های یکپارچه در خیابانهای شهری

طراحی پارک به عنوان کاربری عمومی شهری

طراحی میادین

نمودار ۶ - دوران آرمان گرایی و اصلاح شهری



تصویر ۱۶ - انگلستان، بت، سیرکوس و رویال کرسنت، جان وود

ری انلاین

۳- دوران آرمانگرایی و اصلاح شهری
۱۸۵۰ - ۱۷۵۰ میلادی

• طراحی منظر در این دوره مختص طبقه حاکمه و مناطق اعیان نشین، جدید و بازسازی شده شهر بوده است.

• ایده های آرمانشهری عمدتاً در این دوره مطرح شد.

• تفکرات آگاهانه در مورد برنامه ریزی شهری به عنوان یک مسئله کالبدی - اقتصادی - اجتماعی آغاز شد.

نمودار ۷ - دوران آرمان گرایی و اصلاح شهری

آرمانگرایی



تصویر ۱۷ - پاریس، طراحی محور با بدنه‌سازی، اوسمان

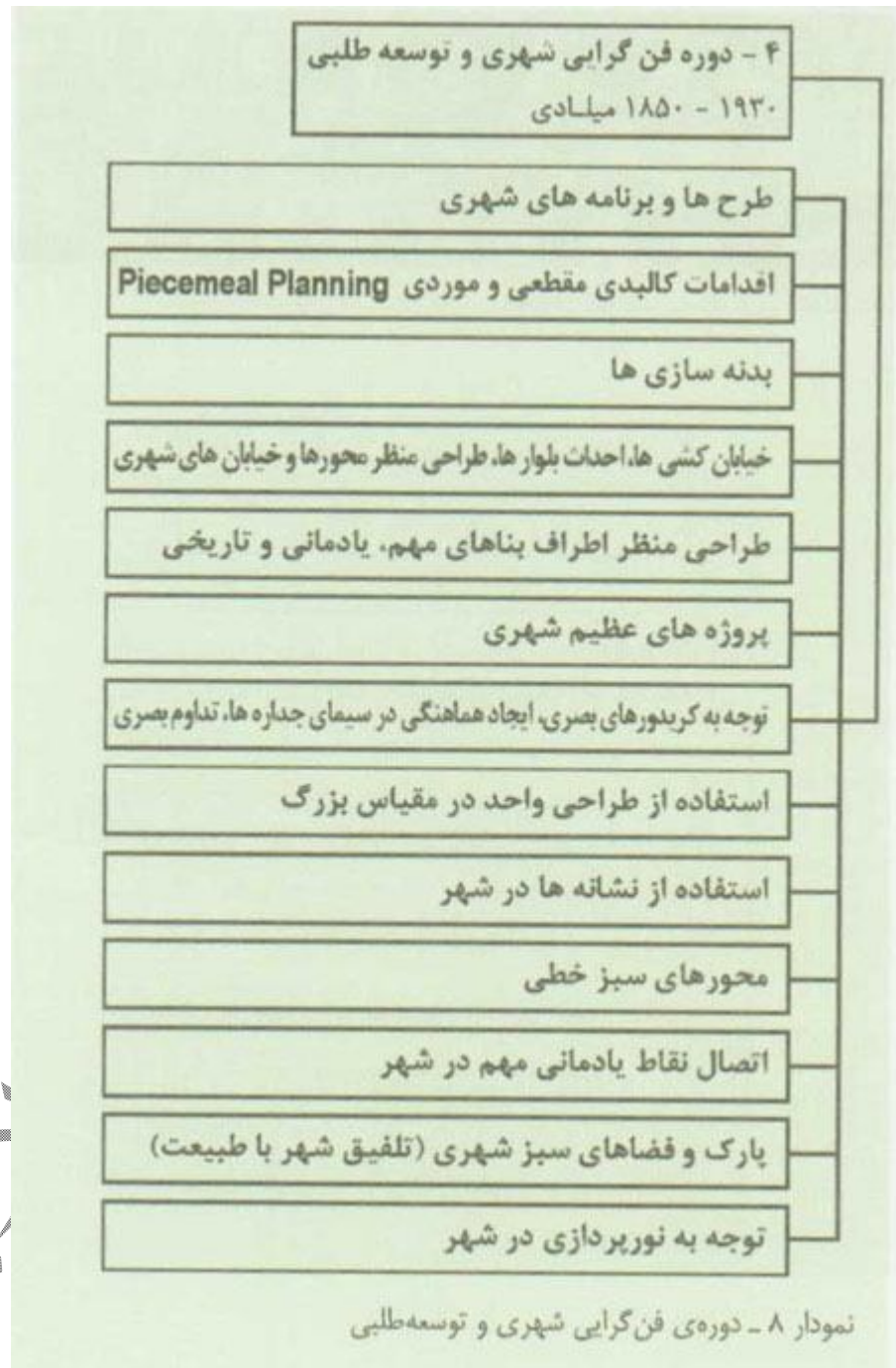


تصویر ۱۸ - واشنگتن، لانگان

تغییرات کالبدی و مدیریت از مباحث اصلی است که نمونه‌ی بارز آن طرح اژن اسمان (1850-1870 میلادی) برای شهر پاریس است (تصویر 17) که علاوه بر اقدامات کالبدی مقطعی و موردی (24) که شامل طراحی منظر در قالب بدنه‌سازی ها، خیابان کشی ها، احداث بلوارها و طراحی منظر محورها و خیابان های شهری و طراحی منظر اطراف بناهای مهم، یادمانی و تاریخی شهر می شود. از نظر مالی - اداری نیز با ایجاد ادارات جدید نظیر اداره ی طرح و کنترل نقشه ی شهر پاریس، اداره ی آب و فاضلاب و همچنین چگونگی مدیریت اداره ی شهر واجد ویژگی های ارزنده بوده است. اسمان در مواجهه با شهر پاریس تحت تاثیر بسیار زیاد شهرسازی دوران باروک قرار داشته است. وی همچنین از اقدامات کریستوفر رن در بازسازی لندن و فعالیت های تحسین برانگیز پاپ سیکستوس پنجم در رم که به آن ها اشاره شد، نیز تاثیر بسیار پذیرفته است. تأکید اصلی وی اتصال نقاط یادمانی مهم با ایجاد بلوارهای عظیم شهری با تخریب های وسیع بوده است. عمده ی اقدامات وی در پاریس حول محور طراحی فلکه، بلوار، پارک، خیابان های طویل و بی انتها (تحت تاثیر شهرسازی دوران باروک) با نماهای متحد الشکل و در قالب پروژه های عظیم شهری بوده است. از تاثیرات وی بر جنبه ی عملی طراحی منظر می توان به توجه بسیار به کریدورهای بصری، ایجاد هماهنگی در سیمای جداره ها با استفاده از طراحی در مقیاس بزرگ و واحد، استفاده وسیع و گسترده از نشانه ها در شهر (تحت تاثیر اقدامات سیکستوس پنجم) با نشانه پردازی در طراحی منظر، ارتقای کیفی منظر شهری با استفاده از فضاهای سبز و محورهای

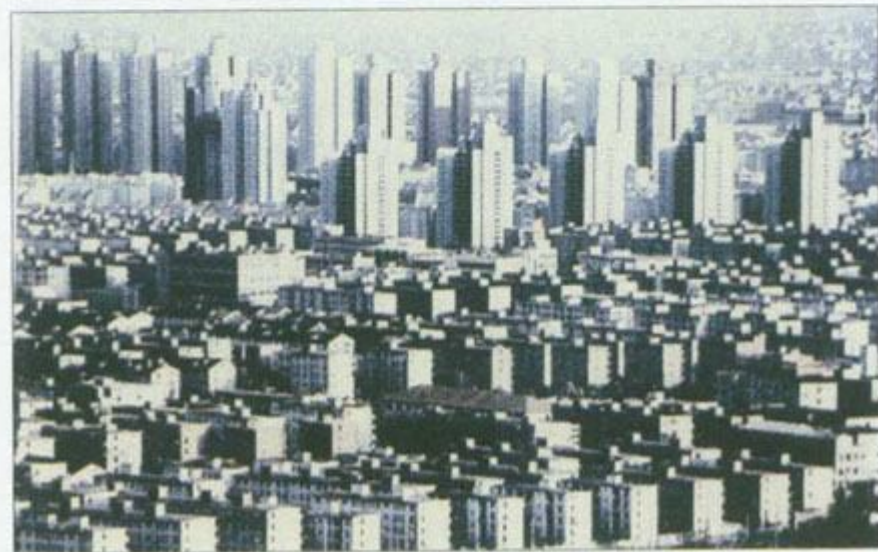
سبز خطی و تسهیل و تسریع حرکت بین نقاط کانونی شهر اشاره نمود. در این میان معماری و شهرسازی تقسیم کار به وجود آمد. طرح لانفان برای شهر واشنگتن از نمونه های آمریکایی توجه به طراحی منظر شهری در قالب محورها، میداین، بدنه سازی ها و نقاط عطف بصری و تاکید بصری در شهر است. (تصویر 18 طرح لانفان را نمایش می دهد) و نهایتاً طرح شهر سفید شیکاگو که توسط دنیل برنهم و شهر سیاتل که توسط فلردریک لالمستد طراحی شد و با عنوان جنبش شهر زیبا در تاریخ شهرسازی مطرح است. در این رابطه می توان عنوان کرد که در اواسط قرن 19 به بعد از دوران انقلاب صنعتی و گسترش ناگهانی شهرهای آمریکایی، زمانی که این کشور پایه ی اقتصادی خود را بر صنعت استوار کرد، شهر شیکاگو تبدیل به مرکز تجاری بزرگ رو به رشدی شد که بعد از آتش سوزی سال 1817 م و مسائل سیاسی جامعه ی آن روز آمریکا (کمون شیکاگو) طبقه ی سرمایه داری جدید شهری به دنبال کسب اعتبار فرهنگی و به منظور بازسازی و نوسازی شهرشان در تبدیل آن به مرکزی فرهنگی و الگویی برای سایر شهرهای آمریکایی دست به انجام اقداماتی زدند که از ویژگی های ارزشمندی در تجربه ی طراحی منظر شهری برخوردار است. در واقع با رویکرد تجربیات مدرسه ی هنرهای زیبای پاریس با استفاده از شیوه ی نئوکلاسیک برای دست یابی به اهداف فرهنگی و خلق و ایجاد خاطره ی اروپای کهن در ذهن شهروندان تلاش کردند که منجر به نمایشگاه بین المللی شهر سفید که به نمایشگاه کلمبین معروف است گردید (1893 میلادی) که در واقع سرآغاز جنبش شهر زیبا (25) است. فردریک لالمستد (26) مسئول طرح و هماهنگی بخش های عظیم طرح شد و به عبارتی شیوه ای یکسان، هماهنگ، منسجم، آراسته، موزون، زیبا و تجملاتی در مقیاسی عظیم در طراحی منظر شهری را به نمایش گذاشتند.

شهرسازی
انجمن





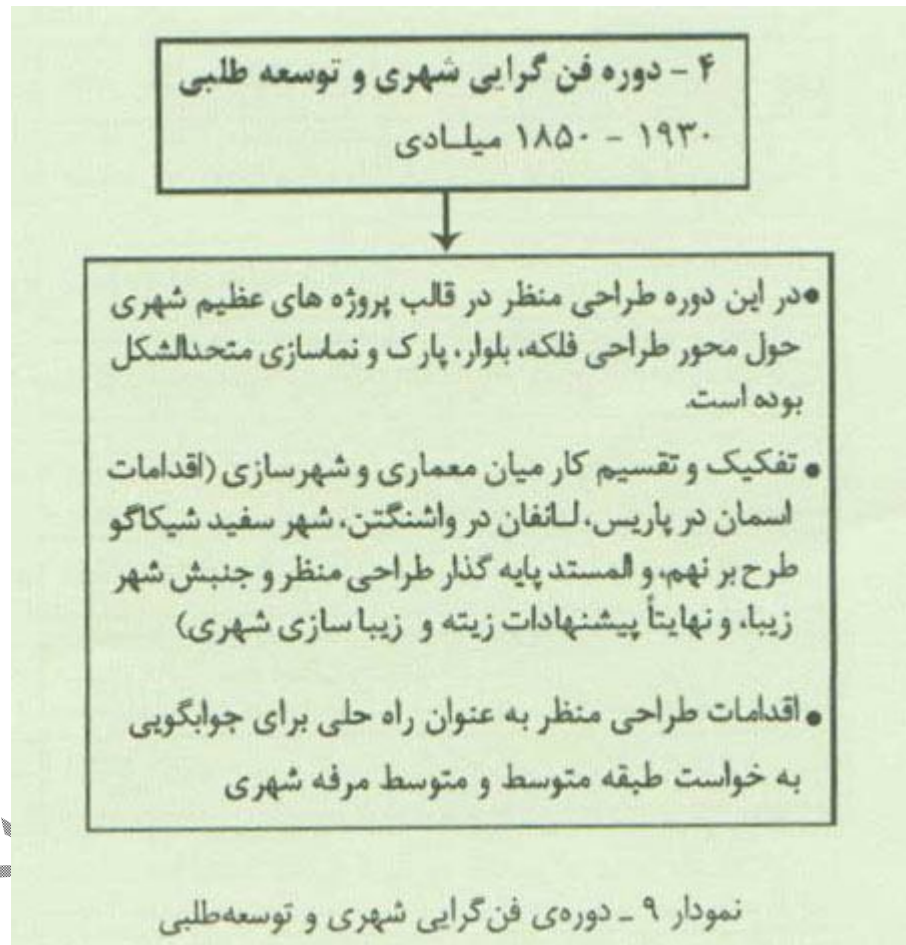
تصویر ۱۹ - چرنوبیل، دیاگرامی سه‌بعدی که به عنوان شهر مردم وادار به سکونت در آن شده‌اند.

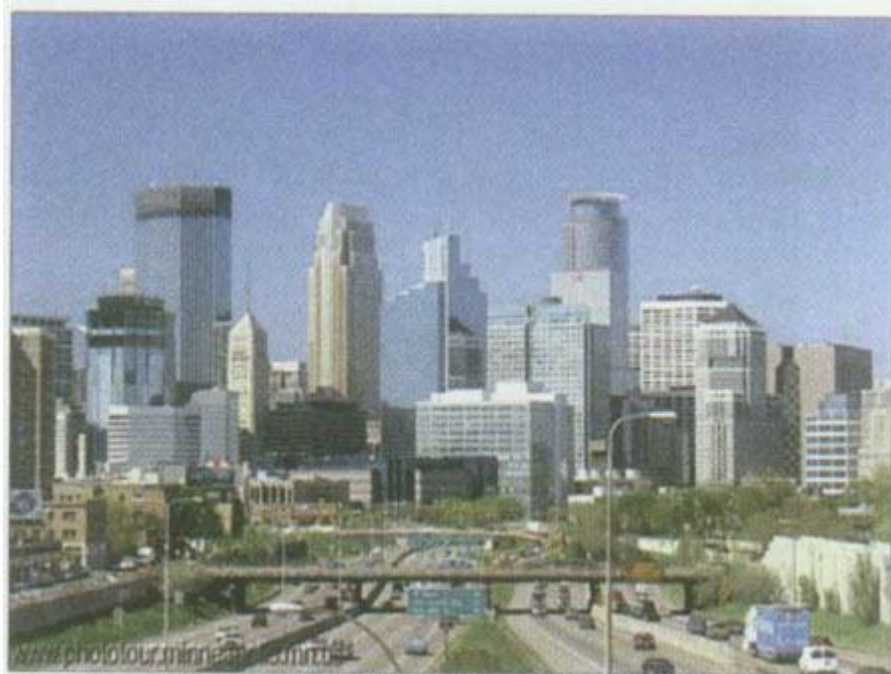


تصویر ۲۰ - شانگهای، محصول ضوابط منطقه‌بندی (Zoning)

در این جا به نقل قولی از دنیل برنهم اشاره می‌کنیم؛ دو نوع زیبایی معمارانه وجود دارد، نوع اول مربوط به تک بناست و نوع دوم زیبایی منتج از آرایش مناسب مجموعه ی بناهاست. چگونگی ارتباط بین بناها نقش مهم تری دارد و این همان بحثی است که گوردن کالن واضح نظریه منظر شهری بعدها تحت عنوان هنر ارتباطات (27) بر آن تأکید دارد. از ویژگی های این جنبش می توان به، طرح های عظیم در مقیاس کلان با آرایشی تشریفاتی و طراحی ویژه باشکوه با استفاده از مراکز شهری و مراکز فعالیتی عظیم، زیبا و باشکوه با طرح هایی نفیس که خود به عنوان مونومانی شهری در نقاط کانونی بصری (28) شهری مستقر بودند اشاره نمود. همچنین می توان از طراحی و احداث پارک های بی نظیر و بلوارهای وسیع، توجه به ساختمان های عمومی، مراکز و میادین شهری و مونومان های زیبای شهری و اصلاح جزئیات کالبدی شهر با بهبود خیابان ها، نورپردازی و فضای سبز نام برد که از اقدامات ارزنده ای تازه طراحی منظر است که با استفاده از

زبان طراحانه ی واحد و تمایل به مقیاس های بزرگ و با شکوه و گرایش به مداخلات کلان شکل گرفت. اما لازم به ذکر است که این اقدامات نیز راه حلی برای جواب گویی به خواست طبقه ی متوسط و متوسط مرفه شهری بود که از نظر سیاسی به اجرا درآمد و در واقع بین توده ی مردم شهری و جامعه ی شهری و این طرح ها فاصله ی بسیار اساسی وجود داشت. اما ایده ی تلفیق شهر با طبیعت، طبیعت طراحی شده که در این جنبش پا گرفت و پارک های بی نظیر حاصل از این دیدگاه از دستاوردهای جالب آن در شهرسازی آمریکاست.





تصویر ۲۱ - شهر مدرن، فضای شهری تبدیل به خیابان و فلکه‌های ترافیکی می‌شود.



تصویر ۲۲ (الف) - شهر مدرن، تراکم ساختمانی و شبکه عامل شکل‌دهنده شهر شده و فضای شهری کم می‌شود.

نهایتاً می‌توان از آموزه‌های کامیلو زیتته نام برد، خصوصاً پیشنهادهای وی درباره‌ی شهر وین که با نشر کتاب «طراحی شهرها بر مبنای معیارهای هنری» به سال 1889 میلادی به طرز وسیع بسط و گسترش یافت. زیتته در کتاب خود به چگونگی مکان‌گیری و ایجاد ارتباط بصری و کالبدی بین بناهای یادمانی و میادین شهری می‌پردازد و با استفاده از نمونه میدان‌های قرون وسطایی شهرهای اروپایی مباحث ارزشمندی را در چگونگی ایجاد اتصالات و تداوم‌های بصری عنوان می‌کند. نکاتی که وی در طراحی منظر میادین شهری با استناد به تجارب شهرهای قرون وسطایی مطرح کرده،

شامل خالی نگه داشتن فضای وسط میدان، محصوریت (29) متناسب میدان، اندازه و شکل میدان، چگونگی نحوه ی اتصال خیابان به میدان در رابطه با کاهش حداقل محصوریت میدان و تداوم بصری و تباین فضایی آن است. او در مقایسه ای بین میدان های گذشته و فضاهای جدید، به یکنواختی و کسالت بار بودن، عدم جذابیت فضاهای جدید که خود ناشی از عدم توجه به ترکیب متوازن توده و فضا و بی توجهی به ملاحظات هنری است، می پردازد و بر استفاده از معیارهای هنری در طراحی فضاهای شهری و منظرسازی های تأکید بسیار دارد. مباحث مربوط به این دوره در نمودار شماره ی 9 جمع بندی گردیده است.

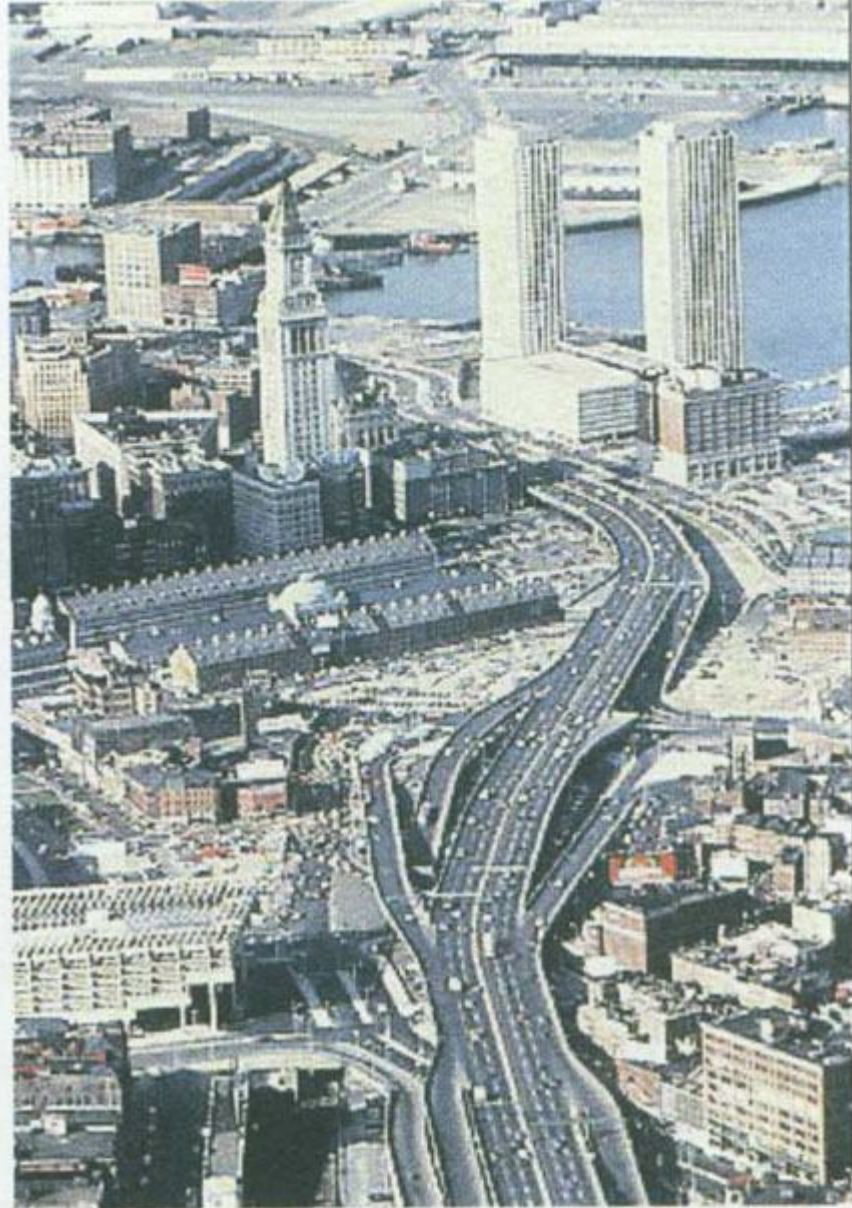
5- دوره ی جامع نگرایی و کلگرایی، ترقی خواهی و سلطه ی روش علمی، 1930-1950 میلادی

در این دوره آزمون فرضیه مطرح شد و در ادامه تفکرات خردگرای رایج در دوران قبل، طرح های توسعه ی شهری و منظرسازی در دل طرح های جامع توسعه ی شهرها گسترش یافت. عرصه ی عمل در دست برنامه ریزان شهری و عمدتاً حول محور طراحی شبکه (با استفاده از مدل های برنامه ریزی)، طراحی منظر حریم شبکه، ضوابط منطقه بندی (30) (از طریق اعمال قواعد تراکم، سطح اشغال بناها و کاربری زمین) و اعمال نظم بصری از طریق قواعد تفکیک زمین (31) و تراکم و سطح اشغال تعیین گردید. گسترش شهرها و رشد جمعیت شهری سرعت بسیار یافت تا جایی که رشد و تحولات لجام گسیخته ی شهری عدم کارایی طرح های جامع در تحقق بسیاری از اهداف از جمله ساماندهی منظر شهری را به همراه داشت. مباحث این دوره در نمودار شماره ی 10 ارائه گردیده است.

تصاویر 19 و 20 نمونه یی از محصولات عملی اجرایی طرح های جامع را نشان می دهد. در واقع در این شیوه ی نگرش، به شهر همچون ماشین و ابزاری نگریسته شد که نظم فضایی آن حول محور کارایی، اقتصادی بودن و سهولت دسترسی می گردید و عملاً عرصه ی فضاهای شهری، به عنوان مکان مراودات اجتماعی از شهر حذف گردید و تبدیل به فلکه ها و خیابان های شهری شد که عملاً وظیفه ی جعبه تقسیم ترافیکی را بر عهده داشتند (تصاویر 21 و 22)؛ به عبارت دیگر شهر تبدیل به دیگرامی سه بعدی شد که برای سکونت انسان در نظر گرفته شده بود؛ که در نتیجه ی عدم توجه به؛ فضاهای شهری مناظر شهری، ملاحظات کیفی فضاهای شهری و ملاحظات اجتماعی، فرهنگی و ارزشی جوامع تبعاتی به دنبال داشت؛ تا جایی که ملاحظه می کنیم راجر ترنسیک پشت جلد کتاب خود تحت عنوان «در جستجوی فضای گمشده» (32) (تصویر 23)؛ از تصویر یکی از محصولات شهرسازی مدرن به عنوان گویاترین مصداق بحث خود استفاده کرده است. وی در این کتاب از فضای شهری به عنوان فضای گمشده در شهرسازی مدرن نام می برد و محصولات طرح های جامع را به نقد می کشد. البته ناکارآمدی دیدگاه مدرن، تفکر خودگرا (33) و اندیشه ی کل محور در آزمون تجربی طرح های شهری این دوران به اثبات رسید که نهایتاً چه در باب ملاحظات نظری و اندیشه های شهرسازانه و چه در عرصه ی عمل، توجه بهمفاهیمی نظیر مدیریت شهری، توسعه ی سازمانی و توجه به ملاحظات کیفی و جنبه های بصری، هنری و زیباشناسانه و ادراکی فضاهای شهری را به شدت مطرح ساخت. تأکیدات منظر سازی در این دوره در نمودار شماره ی 11 ارائه گردیده است.



انتاجین



تصویر ۲۲(ب)- شهر مدرن، تراکم ساختمانی و شبکه عامل شکل دهنده شهر شده و فضای شهری کم می شود.



تصویر ۲۲(ج)- شهر مدرن، تراکم ساختمانی و شبکه عامل شکل دهنده شهر شده و فضای شهری کم می شود.

6- دوره ی فرایند طراحی، نسبیت گرای، 1950-1980 میلادی

در این دوره فرایندی بودن شهرسازی مطرح شد و نظرات روش گرا (34) بیش از نظریات محصول محور تأکید شد. مفاهیم مدیریت، نظریات تصمیم گیری، در اندیشه های شهرسازی رسوخ یافت و اندیشه ی مدیریت صحیح جای خود را به ترقی خواهی، کل گرای و جامع نگری داد. تأکیدات منظر سازی در این دوره در نمودار شماره ی 12 ارائه گردیده است.

به دنبال درک عمیق مسائل و مشکلات اجرای طرح های شهری و پیچیدگی شهر، زندگی شهری و مسائل آن توجه به جنبه های رویه ای شهرسازی، یعنی فرایند هدایت و کنترل ساخت و سازها با بسترسازی قانونی، مالی و اداری، معطوف شد؛ در واقع در کنار خصلت شکل گیری تدریجی شهرها و بحث تحقق پذیری تدریجی طرح ها، بحث چگونگی مشارکت مردم و استفاده از مشارکت آن ها در تحقق طرح ها اهمیت می یابد. در این رابطه می توان به بازسازی 2 محله در المان اشاره کرد یکی مورد «کوی وایسن هوف» که در بازسازی های جنگ جهانی دوم با رویکرد مدرنیست ها است که در آن دوره طراحی و اجرا شد و دیگری «محله ی کروتسبرگ» که با رویکردی پست مدرن با مشارکت اهالی منطقه در دوره ی اخیر بازسازی شد. در طراحی منظر این دو محله شاهد تعابیر زیباشناسانه متفاوتی هستیم که در واقع یکی بر اهمیت ارزش های فرهنگی و معیارهای استفاده کنندگان از فضا (مورد کروتسبرگ) تأکید دارد و دیگری بر ملاحظات و ذوق هنری و زیباشناسانه نخبگان (35) و معماران متکی است.



تصویر ۳۳- پشت جلد کتاب راجر ترنسیک تحت عنوان "در جستجوی فضای گمشده"
(Finding Lost Space)



تصویر ۲۴ - لندن، نمایشی براساس قواعد طراحی منظر شهری



تصویر ۲۵ (الف) - اطراف و مابین ساختمان‌های عظیم به فضای شهری اختصاص می‌یابد.

شهرین



تصویر ۲۵ (ب) - اطراف و مابین ساختمان های عظیم به فضای شهری اختصاص می یابد..

<ul style="list-style-type: none">• نگرش به شهر همچون ماشین و ابزار• نظم فضایی حول محور کارایی، اقتصادی بودن و سهولت دسترسی• تبدیل فضای شهری به فلکه و خیابان (جعبه تقسیم ترافیکی)• تفکر خردگرا، اندیشه کل محور• عدم توجه به ملاحظات کیفی و جنبه های بصری، هنری و زیبایی شناسی	<p>۵ - دوره جامع نگری و کل گرایی، ترقی خواهی و سلطه روش علمی ۱۹۳۰ - ۱۹۵۰ میلادی</p>
--	---

نمودار ۱۱ - دوره ی جامع نگری و کل گرایی

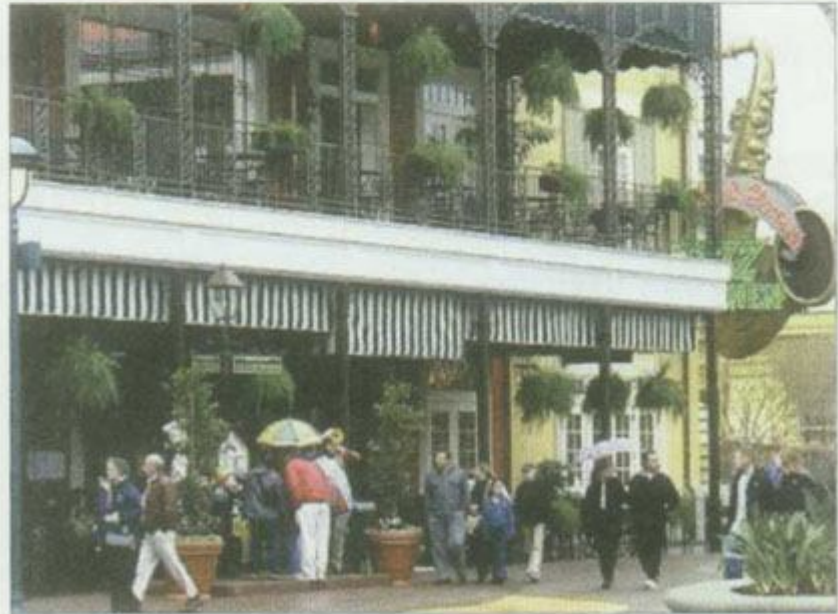


تصویر ۲۶ (الف) - مناطقی خاص عابر پیاده به عنوان فضای شهری در نظر گرفته می شود.

انلاین

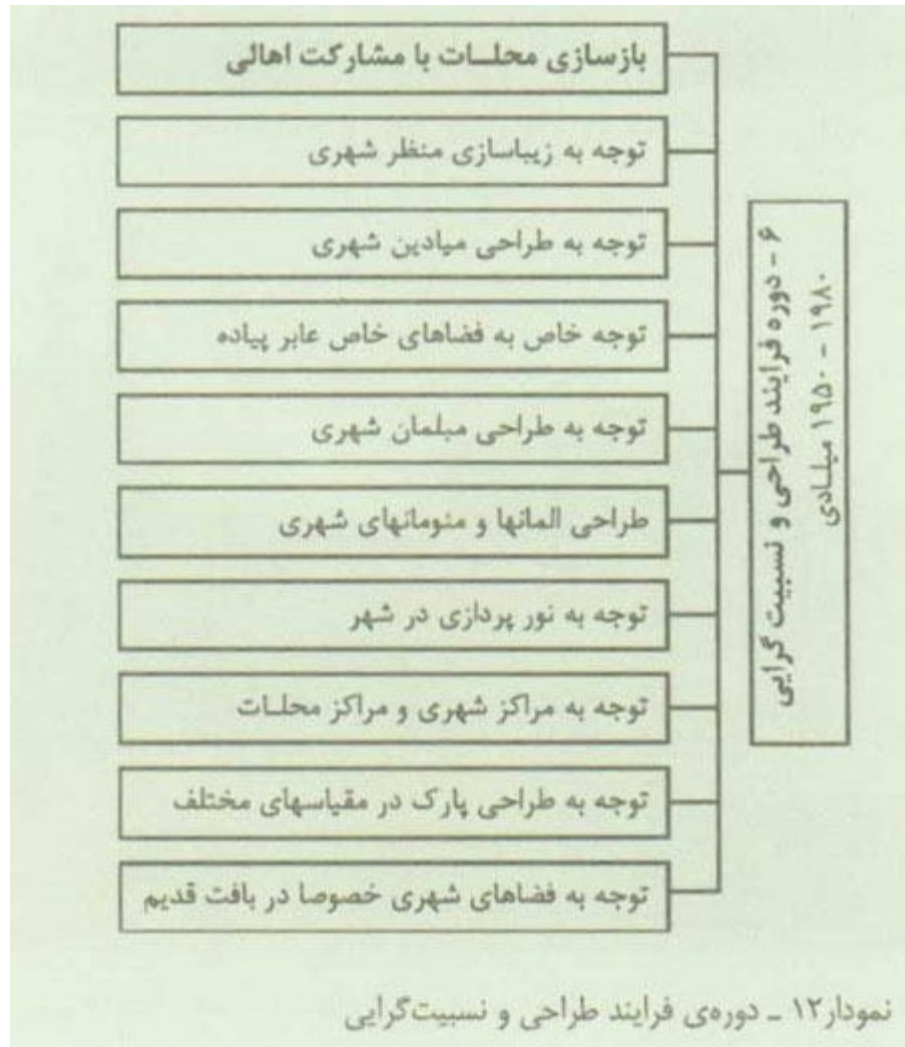


تصویر ۲۶ (ب) - مناطقی خاص عابر پیاده به عنوان فضای شهری در نظر گرفته می شود.



تصویر ۲۷ - نماهای شهری با توجه به سرعت حرکت عابر پیاده و جنبه های ادراکی ناظر در محیط طراحی می شود.

شهرین



طراحی



تصویر ۲۸ (الف) - فضاهای شهری با طرح‌های تعاملی و مشارکتی به اجرا در می‌آید.



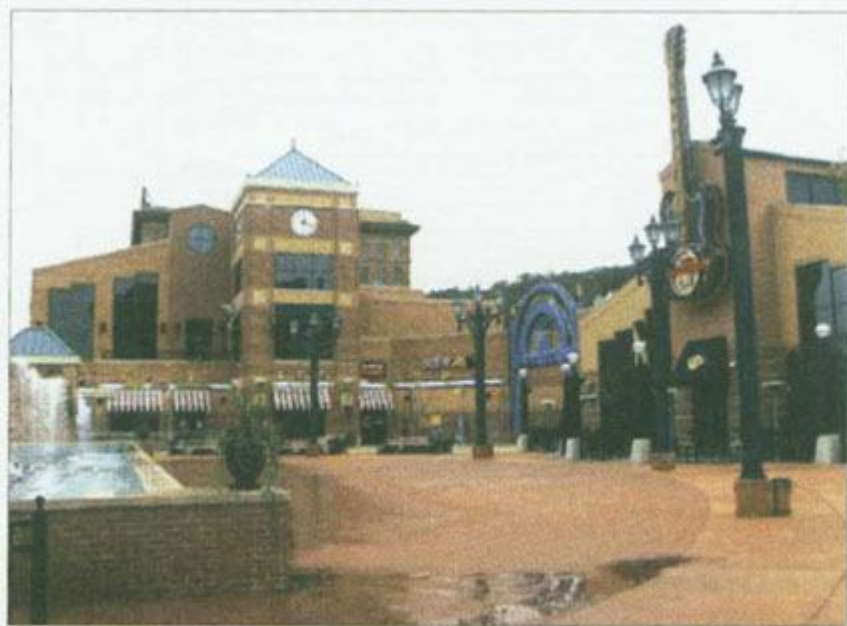
تصویر ۲۸ (ب) - فضاهای شهری با طرح‌های تعاملی و مشارکتی به اجرا در می‌آید.

مقوله‌ی دیگری که می‌توان به آن اشاره کرد توان اکولوژیکی مناطق است که در این رویکرد انسان در ارتباط با سایر عوامل محیطی قرار می‌گیرد که در این دوره مورد توجه بسیار قرار می‌گیرد و کنترل فرآیند برنامه اهمیت بسیار می‌یابد. لذا با این روند در نظریات شهرسازی فرایند نسبت به محصول (36) و هدف اهمیت بیش تری می‌یابد. در این دوره نیز جهت گیری اصلی و توجه اصلی معطوف به عینیات زیباشناختی طراحی منظر است و جداره سازی های تزئینی (تصویر 24) در کانون طراحی های منظر شهری قرار می‌گیرد. طرح‌ها از حالت جامع خارج و در قالب طرح‌های

مقطعی و موردی (37) اما در چارچوبی استراتژیک طرح و اجرا می شوند (تصویر 28). مباحث این دوره در نمودار شماره ی 13 جمع بندی گردیده است.

7- دوره ی طراحی تعاملی - ادراکی - پایدار، 1980-2000 میلادی

مباحث مرتبط با منظرسازی در این دوره در نمودار شماره ی 14 ارائه گردیده است. طراحی منظر در این دوره با تغییرات بسیار اساسی همراه است چرا که مفهوم مکان به عنوان عامل اصلی خلق فضا مطرح می شود و نقش اصلی طراحی ایجاد مکان عنوان می گردد که معنای آن بیش از آرایش کالبدی فضاهای شهری است. در این مقوله در کنار ابعاد عینی و کالبدی فضای شهری به معنای و وجوه ادراکی آن نیز اهمیت داده می شود (تصویر 29) و بر خلاف دوره های قبلی در این دوره کیفیت، حاصل تعامل محیط و انسان است، منظور از مکان، ترکیبی از معنی، هدف، زمان و فضاست، که به صورت سیستمی در نظر گرفته می شود که تغییر در هر یک باعث تغییر هویت مکان می شود. کسوت گرایی در طرح های شهری و تعاملی بودن طراحی ها مطرح می شود (چارلز مور میدان توسکانا را با نظرخواهی از مردم طراحی می کند) در واقع بحث مشارکت استفاده کنندگان در فرآیند طراحی نبوده و در آن خواسته ها، نظرات و اهداف و توانایی های ادراکی همه ی گروه های جمعیتی ذی نفع در نظر گرفته می شود (تصاویر 30 و 31). توجه به جنبه های ادراکی اهمیت یافته و کنترل منظر شهری به منظور ایجاد تصویر ذهنی قوی در جهت افزایش حس تعلق به مکان و حفظ خاطرات جمعی شکل می گیرد (تصویر 32 الف و ب) نهایتاً طراحی منظر پایدار شهری با توجه به ملاحظات زیست محیطی و الزامات توسعه ی پایدار به شکل گسترده ای مورد توجه قرار می گیرد. مباحث این دوره در نمودار شماره ی 15 جمع بندی گردیده است.



تصویر 28 (ج) - فضاهای شهری با طرح های تعاملی و مشارکتی به اجرا در می آید.

۶ - دوره فرایند طراحی و نسبیت گرایی
۱۹۵۰ - ۱۹۸۰ میلادی

- توجه به نظریات روش گرا
- توجه به فرایندی بودن شهرسازی
- توجه به مباحث مدیریت شهری و تصمیم گیری
- توجه به فرایند هدایت و کنترل ساخت و سازها با
بستر سازی قانونی، مالی و اداری
- طرحها از حالت جامع خارج و در قالب طرحهای مقطعی
و موردی اما در چارچوب استراتژیک اجرا می شود.

نمودار ۱۳ - دورهی فرایند طراحی و نسبیت گرایی

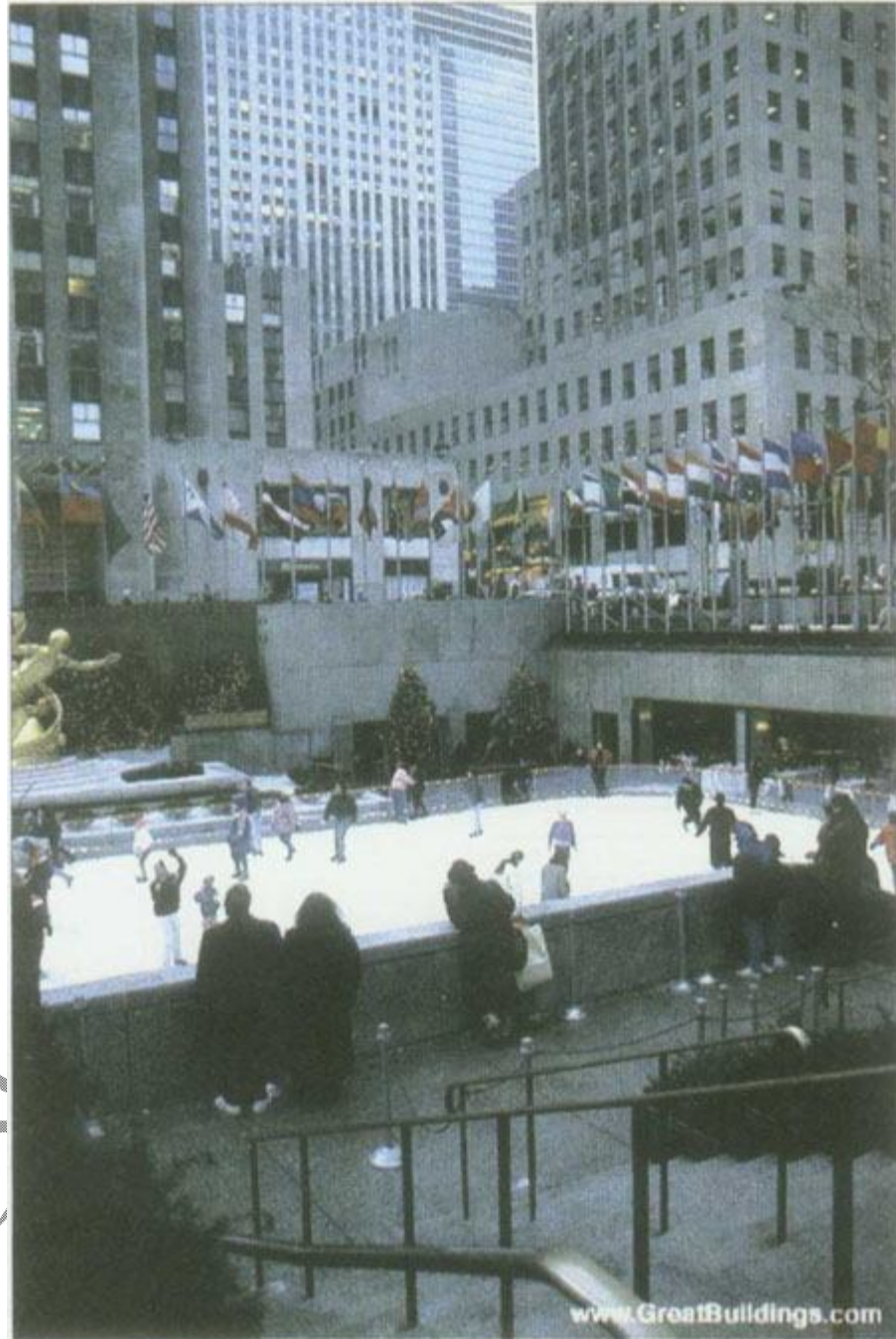


تصویر ۳۰ - بازل، بازیافت فضاهای ناخودآگاه به عنوان فضای شهری



تصویر ۲۹ - ایتالیا، رم، استفاده از پوسته فضای مجازی با نور در روی فضایی قدیمی، پالمپست (Palimpsest)

بازاری آنلاین



شهرساز

تصویر ۳۱ - آمریکا، استفاده از فضاهای مابین
(Infill Planning) به عنوان فضای شهری



تصویر ۳۲ (الف) - آمریکا، پارک گرین اکر، ساساکی (In between Space)



تصویر ۳۲ (ب) - آمریکا، پارک گرین اکر، ساساکی (In between Space)

جمع بندی و نتیجه گیری

انسان تنها موجودی است که تا اندازه ی بسیار، بی بهره از غریزه به جهان می آید، غریزه ای که شیوه ی رفتار سایر گونه هایی را که بی بهره از آگاهی درباره ی حرکت های لازم برای تضمین بقای خود هستند به آن ها دیکته می کند. انسان باید خود با شناخت جهان پیرامون و سپس کاوش راه سلطه بر آن، این حرکت ها را کشف کند. راه های شناخت بسیارند. انسان ابتدا از راه تجربه، فن صیانت بقا را که مشخصه دوران پیش از تاریخ اوست گسترش داد، دورانی که حدود 2 میلیون سال به درازا کشید. شکل گیری زبان، تفکرات او را انسجام بخشید و با اختراع نوشتار (38)، علوم، ریاضیات، فلسفه، ادبیات و خلاصه بخش اعظم آنچه که فرهنگ انسانی را تشکیل می دهد زاده شد. بنابراین شناخت پر بهاترین چیزی است که انسان دارد. چیزی که خدا به وسیله ی آن او را همانند خویش کرده است.

امروز ما دو سرچشمه برای شناخت داریم، که نظاره ی جهان برون که تفکر و تأمل به آن یاری می دهد و فئونی پشتیبان آن است؛ این نظاره به ما می آموزد که طرز کار جهان چگونه است و این دانایی به دست آمده را علم نامیدیم. اما انسان به آنچه علم می آموزد خشنود نمی شود. او همچنین جویای معنای زندگی و مبانی اخلاقی رفتار خویش است و از این لحاظ به فلسفه و دین دست می یازد وانگهی این ناخشنودی او را می دارد تا جهانی را که در آن زندگی می کند بازآفریند و این علت وجودی هنر است. افزون بر این کنجکاوی انسان سبب می شود که با قوه ی تعقل، زبانی انتزاعی طرح ریزد که نماد حقایق مطلق باشد و این همان ریاضیات است.

دین، علم، فلسفه، هنر، ریاضیات، شبه علم راه های مختلف شناخت انسان است و مهم آن است که راه های گوناگون شناخت را در هم نیامیزیم و قواعد خاص هر یک را محترم بشماریم.

کالبد شهر و شکل های ساخته شده به دست انسان ادامه ی فرایند اندیشیدن وی است. شکل و نظم های متفاوت حاصل از چگونگی ترکیب آن ها ناشی از فکر و به منظور برآوردن نیازهای انسان است. در درون چنین فضایی، فعالیت های انسان و ساخت و سازهای وی که فکر آن ها را هدایت می کند واقع می شود و این رابطه ای متقابل است، ما به فضا شکل می دهیم. مادر فضا شکل می گیریم.

به عبارت دیگر تجربه در محیط، خود تاثیرات حسی را به دنبال دارد که محتوایی برای اندیشیدن و مبنایی برای تفکر می شود. لذا شکل شهر ترکیبی از تفکر و تجربه را در تاثیر متقابل بر یکدیگر نشان می دهد.

علاوه بر آن ادراک صحیح و خوانایی محیط یک جزء اساسی در رضایت عاطفی از زندگی در شهر است. لذا منظر شهری ای که بتواند تصویر واضح و روشنی از خود به جا بگذارد می تواند نقش اجتماعی نیز بازی کند، چرا که به مردم کمک می کند تا بدانند در کجا هستند، محیط را خوانده، به نحو مطلوب تری فعالیت هایشان را تنظیم کنند و حتی می تواند نمادها و خاطرات جمعی و ارتباطات گروهی را افزایش دهد. پس ذهن انسان هم به منظر شکل می دهد و هم در منظر شکل می گیرد. از این رو منظر شهر که عینیت حاصل از شکل شهر است، نمادی محسوب می شود که ارزش های فرهنگی و ایده آل های جامع را به طور کالبدی باز می نمایند.



پی نوشت:

1- دانشیار، مدیر گروه معماری و مدیر پژوهش دانشکده هنر و معماری (دکتر در شهرسازی - آرشیتکت - طراح شهری) دانشکده هنر و معماری، واحد علوم و تحقیقات، دانشگاه آزاد اسلامی.

.Gordon Cullen -2

Globaization -3

,Stewart, James -4

5- واژه شهرسازی به اعتقاد ژ. بارده (G.Bardet) (شهرسازی، نشر پوف، پاری، 1959) برای نخستین بار در سال 1910 م. به کار برده شد و جامع فرانسوی معماران - شهرسازان در سال 1914 به ریاست اژن هنارد بنیاد گذاشته شد و انستیتو شهرسازی دانشگاه پاریس در سال 1925 به وجود آمد. (شوای، فرانسواز، «شهرسازی، تخیلات و واقعیات»، ترجمه سید محسن حبیبی، انتشارات دانشگاه تهران، تهران، 1375، ص 2).

Wilson, William -6

Architectural Review -7

Serialvision -8

Gosling -9

Vista -10

Micro Cosm -11

12- راپاپورت، آموس. ص 415

12- جیمز موریس، ص 403

14- لینچ، کوین. ص 93-94

Focal Point -15

16- بیکن، ادموند.

Le Notre -17

Versalles -18

Vauele Viconte -19

Le Veau -20

Man Sart -21

Utopist -22

Bath -23

Piecemeal Planning -24

Beatiuful movement City -25

Frederick Law Olmsted -26

Relationship Art of -27

Focal Point -28

Enclosure -29

Ordinance Zoning -30

Subdivision Regulation -31

Finding Lost Space -32

Rational -33

Procedural -34

Elite -35

Substantial -36

Incremental Disjointed -37

38- اگر نوشتار نبود زندگی وجود نداشت؛ زن ها حاملان برنامه ویژه حیاتند. برنامه ژنتیکی به معنای دقیق کلمه در ژن ها نوشته شده و با وساطت پروتئین ها به نمودارهای برونی ترجمه می شود. ارس، هانزی، ژری، «علم، شبه علم و علم دروغین؛ بررسی راه های شناخت»، ترجمه دکتر باقری، نشر نی، 1379، ص 30.

مراجع

- 1- ارس، هانزی، ژری، (۱۳۷۹) «علم، شبه علم و علم دروغین؛ بررسی راه های شناخت»، ترجمه دکتر باقری، نشر نی.
- 2- بیکن، ادموند (۱۳۷۶) «طراحی شهرها»، ترجمه فرزانه طاهری، انتشارات مرکز مطالعات و تحقیقات شهرسازی و معماری ایران.
- 3- تحلیل شکل شهر، معنا و معیار»، رساله دکتری»، (۱۳۸۰)، حبیب، فرح- شهرسازی دانشگاه تهران.
- 4- راپاپورت، آموس، (۱۳۶۸)، «منشأ فرهنگی مجتمع های زیستی»، ترجمه راضیه رضازاده، انتشارات دانشگاه علم و صنعت ایران.
- 5- دشوای، فرانسواز، (۱۳۷۵) «شهرسازی، تخیلات و واقعیات»، ترجمه سی- محسن حبیبی، انتشارات دانشگاه تهران، تهران.
- 6- کالن، گوردن، (۱۳۷۷)، «گزیده منظر شهری»، ترجمه منوچهر طبیبیان، انتشارات دانشگاه تهران، تهران، ۱۳۷۷.
- 7- لینچ، کوین، (۱۳۷۶)، «تئوری شکل خوب شهر»، ترجمه سید حسین بحرینی، انتشارات دانشگاه تهران، تهران.
- 8- جیمز، (۱۳۶۸)، «تاریخ شکل شهر تا انقلاب صنعتی»، ترجمه، موریس راضیه رضازاده، انتشارات جهاد دانشگاهی دانشگاه علم و صنعت ایران.
- 9- نوربرگ شولتز، کریستین، (۱۳۵۳)، «هستی، فضا، معماری»، ترجمه محمد حسن حافظی، انتشارات تهران، تهران.
- 10- Archer, L. B (1970). "An Overview of the Design Process", in Moore, Gary, T. "Emerging Methoeds in Environmental Design and Planning", Proceeding of the Design Methods Group, "First International Conference", Cambridge Mass.
- 11- Gosing, D. (1996), "Gordon Cullen;' Visions of Urban Design", London, Academy Edition.
- 12- National Geographic, (1993), Vol, 183, No. 5, May.
- 13- Wilson, William, (1994) "The City Beautiful Movement", The John Hopkings Uni-Press, Baltimor, London.

Abstract:

The debate about designing cityscape and the visual chaos in contemporary cities, is considered as one of the most important aspects of living environments of human beings.

What is cityscape? Since when cityscape has existed? Since when this concept has been used and with what applications?

What is its present situation?

In fact: this article attempts by briefly reviewing the evolution of cityscape, to classify its historical turning points.

Moreover, in every historical Juncture, a picture of the relevant cityscape is presented.

منبع: دانش نما شماره پیاپی 179-180

شهرسازی
انتاجین