

معرفی و تحلیل جلوه‌های معماری و هنرهای کاربردی تکیه بیگلربیگی کرمانشاه

دکتر یعقوب محمدی فر*^۱، سمیرا آرین^۲

^۱ دانشیار دانشگاه بوعلی سینا- همدان

^۲ دانشجوی کارشناسی ارشد باستان شناسی دانشگاه آزاد اسلامی ابهر
(تاریخ دریافت: ۸۹/۶/۲۹ تاریخ پذیرش: ۸۹/۹/۲۵)

چکیده

در ایران اسلامی علاوه بر مساجد، در بسیاری از شهرها در ایام محرم، صفر و رمضان، مراسم دعا، روضه و سوگواری در مکان‌های دیگری برگزار می‌شده است. از مهم‌ترین این محل‌ها می‌توان به تکیه و حسینیه اشاره نمود. کرمانشاه یکی از شهرهای ایران با پیشینه‌ای تاریخی و درخشان است که از دوران قاجار بناهای متعددی، در مرکز شهر به تدریج ساخته شده است. تکیه بیگلربیگی یکی از این بناها و تکاپای معروف است که در محله فیض آباد واقع شده و از ابتدای ساخت، همواره مورد توجه شیعیان بوده است. علی‌رغم اهمیت ویژه این تکیه، متأسفانه تاکنون از نظر مطالعات معماری و هنرهای کاربردی، تحقیق جامعی در مورد این اثر منحصر به فرد به انجام نرسیده و اشاره‌های چندانی بدان نشده است. نتایج پژوهش‌های صورت گرفته در خصوص این تکیه، حاکی از این است که نقشه این بنا متأثر از سبک طراحی رایج خانه‌های دوره قاجار در کشور بوده و سبک معماری آن کم‌تر از سبک استاندارد تکاپای کشور تأثیر گرفته است. این مقاله ضمن بررسی پیشینه تاریخی و تحولات کالبدی تکیه بیگلربیگی براساس منابع موجود، ویژگی‌های کالبدی معماری محلی و ملی را مورد بحث و تبادل نظر قرار داده، همچنین نگاهی گذرا بر نقش این بنا به عنوان یک پایگاه اجتماعی-سیاسی در شهر کرمانشاه دارد.

واژگان کلیدی: کرمانشاه، قاجاریه، تکیه بیگلربیگی، معماری، هنرهای کاربردی

یک میدان را در بر دارد. در شهر کویری میبد در استان یزد، واژه میدان استفاده می‌شود (قبادیان، ۱۳۸۵: ۲۲۰).

۲. موقعیت جغرافیایی و پیشینه تاریخی



تصویر شماره ۱: نقشه تکیه بیگلربیگی و مسجد جامع (منبع: آرشیو اداره کل میراث فرهنگی استان کرمانشاه)

تکیه بیگلربیگی در بافت قدیم شهر کرمانشاه و مقابل مسجد جامع شهر و در محله قدیمی فیض آباد واقع است. در سال ۱۳۰۹ ه. ق، بنای این تکیه به همت مرحوم عبدالله خان فراش‌باشی ملقب به بیگلربیگی شروع شد و عملیات ساختمانی آن در سال ۱۳۱۵ ه. ق به اتمام رسید. این بنا در زمان احداث، چهار هزار متر مربع مساحت داشت، ولی به دلیل واگذاری قسمت‌هایی از بنا که شامل مهمان‌خانه، حمام و آشپزخانه، در زمان نوه عبدالله خان و پس از آن، در حال حاضر مساحت مجموعه به دو هزار متر رسیده است (تصویر شماره ۱). این تکیه در سال ۱۳۷۵ به شماره ۱۷۹۷ در فهرست آثار ملی قرار گرفت و بالاخره در سال ۱۳۸۱ توسط سازمان میراث فرهنگی خریداری شد و سپس از مرمت، تلاش برای تبدیل به موزه خط، کتابت و تاریخ استان کرمانشاه از سال ۱۳۸۲ آغاز شد و در اردیبهشت ۱۳۸۳ به مناسبت بزرگداشت هفته میراث فرهنگی و روز جهانی موزه‌ها به اتمام رسید و مورد بهره‌برداری قرار گرفت. هم‌اکنون در این موزه مجموعه‌ای از آثار خوش‌نویسانی چون آیت‌الله نجومی، نسخ خطی تاریخی و نیز عکس‌های صد سال اخیر تاریخ کرمانشاه به نمایش گذاشته شده است.

۳. وجه تسمیه و شرایط سیاسی زمان تأسیس بنا

در ایام حکمرانی حسنعلی خان امیر نظام گروسی به سال ۱۳۱۲ ه. ق، رحمن خان به رتبه بیگلربیگی و عبدالله خان به منصب فراش‌باشی‌گری ارتقا و به خطاب خانی نایل شدند. با

بناهای مذهبی، نماد تفکر پیروان یک مذهب‌اند. در جامعه شیعی ایران پس از دوره صفویه ساخت تکایا و حسینیه‌ها که ویژه برگزاری مراسم مذهبی شیعیان هستند، بیشتر مورد توجه قرار گرفت و تکیه‌ها در کنار مساجد بخشی از مراسم مذهبی را در خود جای دادند. محدودیت استفاده از مساجد در مواقع خاصی برای شیعیان و همچنین ایجاد پایگاهی برای اعمال دیدگاه‌های سیاسی محلی در کرمانشاه دوره قاجاریه، باعث ایجاد چندین تکیه مذهبی گردید. فارغ از بار مثبت مذهبی این بناها، نوعی رقابت برای احراز پایگاه‌های مردمی با جنبه مذهبی از دلایل عمده گسترش این بناها در شهر کرمانشاه است.

مقاله فرا رو که حاصل پژوهش در خصوص این تکیه است، از دو برای به این موضوع پرداخته است. در ابتدا هدف اصلی، معرفی این اثر ارزشمند معماری است و در مرحله دوم بررسی سبک‌شناسی اثر با سبک معماری ملی و محلی و بررسی میزان تاثیرهای این دو بر طراحی و اجرای آن مورد بررسی قرار گرفته و علاوه بر این تزیین‌های بنا را معرفی خواهد کرد. از دیگر نکاتی که این مقاله بدان می‌پردازد، بررسی کلی تاثیرهای سیاسی و اجتماعی این اثر است.

۱. واژه‌شناسی تکیه و حسینیه

در بررسی لغوی تکیه، معانی متعددی را می‌توان برشمرد. تکیه را مکان اسکان فقرا، جمع تکایا، دیر، صومعه و همچنین جایی معنی کرده‌اند که معمولاً از مسافران فقیر به صورت بلاعوض پذیرایی می‌کنند. تکیه در هند، ایران و مصر مشابه زاویه در آفریقا است (دهخدا، ۱۳۶۵: ۸۸۶). علاوه بر این تکیه را: ۱- پشت زدن به چیزی، پشت نهادن ۲- محل نگهداری تهیدستان ۳- جایی وسیع که در آن مراسم عزا و روضه خوانی برپا کنند، معنی کرده‌اند (معین، ۱۳۶۴: ۱۱۲۹).

حسینیه ارتباط تنگاتنگی با تکیه دارد. حسینیه را تکیه‌ای می‌دانند که در آن جا مرثیه حسین بن علی را خوانده و عزاداری کنند (همان: ۱۳۵۷). علاوه بر این تکیه را محلی که در اویش در آن زندگی می‌کردند، نیز دانسته‌اند (انوری، ۱۳۸۱: ۱۸۴۶). تکیه محل برگزاری مراسم روضه‌خوانی و سوگواری بوده و بزرگ‌ترین شام غریبان را در تکیه ترک‌ها می‌گرفتند. محل زندگی در اویش و زاهدان؛ خانقاه (همان: ۱۸۴۶). حسینیه: مکانی برای برگزاری مراسم مذهبی به ویژه مراسم سوگواری حسین بن علی (ع) (همان: ۲۵۳۱). تکیه: عمل یا فرآیند تکیه کردن، تکیه‌گاه، بنای ویژه‌ای برای آیین سوگواری شیعیان است (صدری افشار، ۱۳۷۴: ۳۵۶). حسینیه برای برپایی عزاداری، به ویژه عزاداری امام حسین (ع) ایجاد شده است (همان: ۴۵۷).

چنانچه در شهرهایی مانند تهران، اصفهان، کرمان، کاشان، سمنان، آمل و بابل اسم «تکیه» و در شهرهایی مانند یزد، نایین، تفت، شیراز، اردبیل، خرمشهر و بندر لنگه اسم «حسینیه» رایج است. در بعضی از شهرها از کلمه میدان استفاده می‌شود، زیرا در این شهرها تکیه و حسینیه جنبه فضا‌های شهری داشته و عملکرد

زیبا تزئین شده است. در دو طرف ورودی دو ردیف طاق نما دیده می‌شود. طاق نمای ردیف پایین مانند سر در ورودی با مقرنس‌های گچی و گچبری‌های زیبا تزئین شده است، اما داخل طاق نماهای ردیف فوقانی با پیکره‌های گچی از شخصیت‌های دوره قاجاریه زینت یافته است.



تصویر شماره ۲: ورودی تکیه بیگلربیگی (منبع: عکس از نگارندگان، ۱۳۸۸)

پس از سر در ورودی، فضای هشتی قرار دارد. در دیوارهای این فضا طاقچه‌هایی ایجاد شده و سقف آن با رسم بندی‌های آجری زینت یافته است. در ضلع شمالی هشتی، درگاه چوبی وجود دارد که از طریق آن می‌توان وارد خانه‌های وابسته به تکیه شد. پس از هشتی، دالان نسبتاً درازی قرار دارد که به حیاط اصلی تکیه منتهی می‌شود. سقف دالان نیز با گره‌های معقلی تزئین شده است. در ضلع جنوبی دالان، دو درگاه چوبی ایجاد شده است و از طریق آنها می‌توان به خانه‌های جبهه جنوبی تکیه دسترسی یافت. ورودی دیگر تکیه بیگلربیگی از طریق کوچه بن بست جبهه شمالی است. از طریق ورودی، می‌توان به فضاهای مسکونی ضلع شمالی تکیه دسترسی پیدا کرد. ورودی سوم در جبهه جنوب غربی است (تصویر شماره ۳ و تصویر شماره ۲).

روی کار آمدن زین العابدین خان (حسام الملک دوم) به سال ۱۳۱۳ هـ. ق، او پیش از پیش طرف توجه حکمران مزبور قرار گرفت. وی منزل فتح اله خان، فراش‌باشی دوره عمادالدوله را خریداری کرد و دستگاه معظمی به هم زد. اسدخان فرزند عبدالله خان نیز به عنوان فراش‌باشی غلامعلی خان قراغزلو، فرزند حکمران (امیر افخم) منصوب گردید و در ایام حکمرانی مجدد امیر نظام (۱۳۱۴ ق) و پس از کناره‌گیری و مرگ رحمن خان، عبدالله خان به رتبه بیگلربیگی کرمانشاه منصوب گردید.

چون عبدالله خان بیگلربیگی به سبب کهولت و بیماری از منصب کنار گذاشته شد و در واقع زمین گیر ستم سالارالدوله شد و مدت‌ها در منزل آقا محمد مهدی فیض متحصن بود، در چهارشنبه ۱۲ جمادی الثانی ۱۳۳۰ هـ. ق درگذشت و فرزندش اسدخان با ورود فرمانفرما به سمت پدر انتصاب یافت. پس از روی کار آمدن دولت مشروطه که کارهای انتظامات شهر، بیشتر به اردوی دولتی قزاق واگذار گردید، امور بلدیة تحت نظر بیگلربیگی باقی ماند. این پست نیز رسماً به شاهزادگان و نزدیکان حکمران تعلق می‌گرفت و رتق و فتق امور با بیگلربیگی بود. با ورود مجاهدین ۱۳۳۰ هـ ق تکیه و خانه عبدالله خان که از ستم سالارالدوله رو به ویرانی می‌رفت، به همت اسدخان بازسازی شد و مدت‌ها مجاهدین و واردین در آنجا اطعام می‌شدند و تعزیه مرحوم بیگلربیگی در ورود مجاهدین برگزار گردید. در سال ۱۳۳۸ هـ. ق ایام حکمرانی محمد رحیم خان (حسینقلی خان قراغزلو) امیر نظام ریاست بلدیة کرمانشاه اسماً و رسماً به اسدخان بیگلربیگی تفویض گردید (سلطانی، ۱۳۷۰: ۲۴۵). تکیه در سال ۱۳۷۵ به شماره ۱۷۹۷ در فهرست آثار ملی به ثبت رسید

۴. معرفی اجزای معماری

تکیه بیگلربیگی به عنوان یک اثر ارزشمند تاریخی، همان گونه که اشاره شد، علی‌رغم آسیب‌های فراوانی که گذشت ایام بر آن وارد کرده است، در حال حاضر دارای بخش‌های ذیل است که به آنها اشاره می‌گردد.

۴-۱. ورودی بنا

تکیه دارای سه در ورودی است. ورودی اصلی آن در جبهه جنوب شرق قرار دارد. سر در ورودی با مقرنس‌های گچی و گچبری‌های



تصویر شماره ۳: نقشه طبقه همکف، طبقه اول تکیه بیگلربیگی (منبع: آرشیو اداره کل میراث فرهنگی استان کرمانشاه)



تصویر شماره ۴: صحن تکیه بیگلربیگی (منبع: عکس از آقای محمدی قیامی، ۱۳۸۸)

۲-۴. حیاط تکیه

تکیه بیگلربیگی دارای حیاط نسبتاً وسیعی است که کف آن در حدود دو و نیم متر پایین‌تر از خیابان است. در وسط حیاط، حوض بزرگی دیده می‌شود. این حیاط در ایام محرم، انبوه عزاداران را در خود جای می‌داد. با توجه به گیره‌های باقی مانده در قسمت ایوان غربی، به نظر می‌رسد در فصل زمستان نیز با برپایی چادر در این حیاط از عزاداران استقبال می‌شده است. ازاره حیاط، سنگی است و در برخی قسمت‌ها به‌ویژه بر روی پایه به وسیله پلاک‌های سنگی با نقوش هندسی و گیاهی تزیین شده است. اطراف حیاط نیز به وسیله فضاهای متعددی احاطه شده است. فضاهای اطراف حیاط در بخش‌های شمالی، شرقی و جنوبی کاربری مسکونی داشته و در بخش غربی نیز گنبدخانه حسینیّه قرار گرفته است. بخش شرقی حیاط، شامل فضاهایی دو طبقه است (تصویر شماره ۴).

۳-۴. اتاق‌های تکیه

بخش شرقی حیاط شامل فضاهای دو طبقه و دارای ۲۴ اتاق است. طبقه اول شامل چهار اتاق است که راه دسترسی به این اتاق‌ها از طریق پلکان‌های داخل حیاط صورت می‌گیرد. کف این اتاق‌ها یک متر بالاتر از کف حیاط است. در داخل هر یک از این اتاق‌ها، طاقچه‌های متعددی دیده می‌شود که دو طبقه‌اند و در هر اتاق ۱۶ طاقچه وجود دارد. این طاقچه‌ها برای نگهداری و محافظت از وسایل مورد استفاده قرار می‌گرفتند، به این صورت که وسایل با اهمیت‌تر را در طاقچه‌های بالاتر قرار می‌دادند.

ارتفاع فضاهای طبقه دوم یک و نیم متر است و از این فضاها برای انباری استفاده می‌شده است. راه دسترسی به طبقه دوم از طریق رشته پلکان‌های مارپیچی است که در اتاق جنوب شرقی ایجاد شده است. در ضلع شمال شرقی حیاط، مطبخ قرار دارد که در ایام محرم برای تهیه غذای عزاداران مورد استفاده قرار می‌گرفته است. در این بخش مجموعه‌ای از اتاق‌ها قرار دارد. بخش جنوبی

حیاط شامل چهار فضا است که سه فضای آن دارای ارسی است. دسترسی به این فضاها از طریق یک پلکان سنگی و از داخل حیاط میسر است. کف این فضا نیز در حدود یک متر بالاتر از کف حیاط قرار دارد. بخش شمالی حیاط شامل دو طبقه و یک زیر زمین است. راه دسترسی به زیر زمین از طریق پلکانی در حیاط صورت می‌گیرد. زیر زمین تکیه نیز شامل حوض خانه، استراحت‌گاه تابستانی و تعدادی اتاق است. کف تکیه در گذشته به صورت آجر فرش بوده که مرمت شده است. کف حسینیّه نیز از کاشی‌هایی با طرح هندسی است.

سقف حوض خانه و استراحت‌گاه تابستانی با تیره‌های چوبی و تخته‌کوبی پوشیده شده است و اتاق‌های اطراف نیز دارای طاق‌های آهنگ آجری است. سقف هر یک از این اتاق‌ها با گچ‌بری‌های زیبایی تزیین شده‌اند. همچنین در حد فاصل حوض خانه و محل استراحت‌گاه دو ستون زیبای چوبی وجود دارد که ساقه ستون‌ها به صورت چند وجهی و سر ستون‌های آن نیز چوبی است. این مجموعه به شیوه مقرنس‌کاری تزیین شده است. در طبقه اول بخش شمالی، شاه‌نشین قرار دارد و اطراف آن فضاهای متعددی احاطه کرده است. فضای شاه‌نشین مشرف به حیاط دارای ارسی چوبی بسیار زیبایی است. دو طرف این ارسی با ستون‌نماهای گچی تزیین شده است.

ساقه این ستون‌نما دارای تزیین‌های قاشقی است. سرستون‌ها نیز مشابه سر ستون‌های کرنتی است که با نقوش گل و گیاه تزیین شده است. قسمت داخلی شاه‌نشین نیز با تزیین‌های گچ‌بری مزین شده است. نقوش ایجاد شده شامل طرح‌های هندسی، نقوش گیاهی، قاب‌بندی‌ها، نقش عقاب و ستون‌های گچی است. در بخش فوقانی شاه‌نشین قاب گچی دیده می‌شود که در داخل آن جمله (یا ابا عبدالله الحسین و تاریخ ۱۲۶۲) نوشته شده و به نظر می‌رسد تاریخ مذکور زمان تکمیل گچ‌بری‌های تکیه بوده است.

احتمالاً از اتاق شاه‌نشین برای پذیرایی و ملاقات افراد با بیگلربیگی استفاده می‌شده و اتاق‌های اطراف شاه‌نشین و طبقه



تصویر شماره ۶: نمونه‌ای از آینه‌کاری تکیه بیگلربیگی
(منبع: عکس از آقای محمدی قیماسی، ۱۳۸۸)



تصویر شماره ۵: تالار آینه‌کاری تکیه بیگلربیگی
(منبع: عکس از نگارندگان، ۱۳۸۸)

طاق هلالی وجود دارد و اطراف آن به وسیله آینه‌کاری جمله‌های «لا اله الا الله محمد رسول الله» و «علی ولی الله» نوشته شده است. از دیگر تزیین‌های فضای حسینیه می‌توان به ستون‌نماهای گچی، طرح‌های هندسی، نقوش گیاهی و قندیل‌های شمع‌سوز اشاره نمود.

در هر یک از گوشواره‌های فضای حسینیه، پنجره‌ای با طاق هلالی وجود دارد و اطراف آن به وسیله آینه‌کاری جملات «لا اله الا الله محمد رسول الله» و «علی ولی الله» نوشته شده است (تصویر شماره ۴-۳). این تالار با طرح‌ها و نقوش عالی و کتیبه‌های متحد از دوران سلطنت مظفرالدین شاه تزیین شده است. در دو سوی دیگر، اتاق وسیع میهمان‌خانه بیگلربیگی قرار دارد. از دیگر تزیین‌های فضای حسینیه ستون‌نماهای گچی، طرح‌های هندسی، نقوش گیاهی و قندیل‌های شمع‌سوز است.

۵. تزیین‌های تکیه

تزیین‌های تکیه شامل آجرکاری، گچ‌بری و آینه‌کاری است. تزیین‌های آجرکاری در اطراف پنجره‌های فضای بخش شرقی و فضاهای هشتی به صورت رسمی بندی اجرا شده است. از تزیین‌های گچبری در سقف اتاق‌های اطراف حیاط، شاه‌نشین، تزیین فضاهای حسینیه و ستون‌نماهای گچی استفاده شده است (جدول شماره ۱). بیشتر نقوش به کار رفته در گچبری‌های تکیه، شامل طرح‌های هندسی، گیاهی، قاب‌بندی‌ها، نقش عقاب و قندیل‌های شمع‌سوز است. مهم‌ترین تزیین‌های بنا را آینه‌کاری تشکیل می‌دهد که در فضای حسینیه به شکل بسیار زیبایی اجرا شده است. آینه‌کاری‌ها شامل جملات «لا اله الا الله، محمد رسول الله و علی ولی الله» می‌باشد (تصویر شماره ۷).

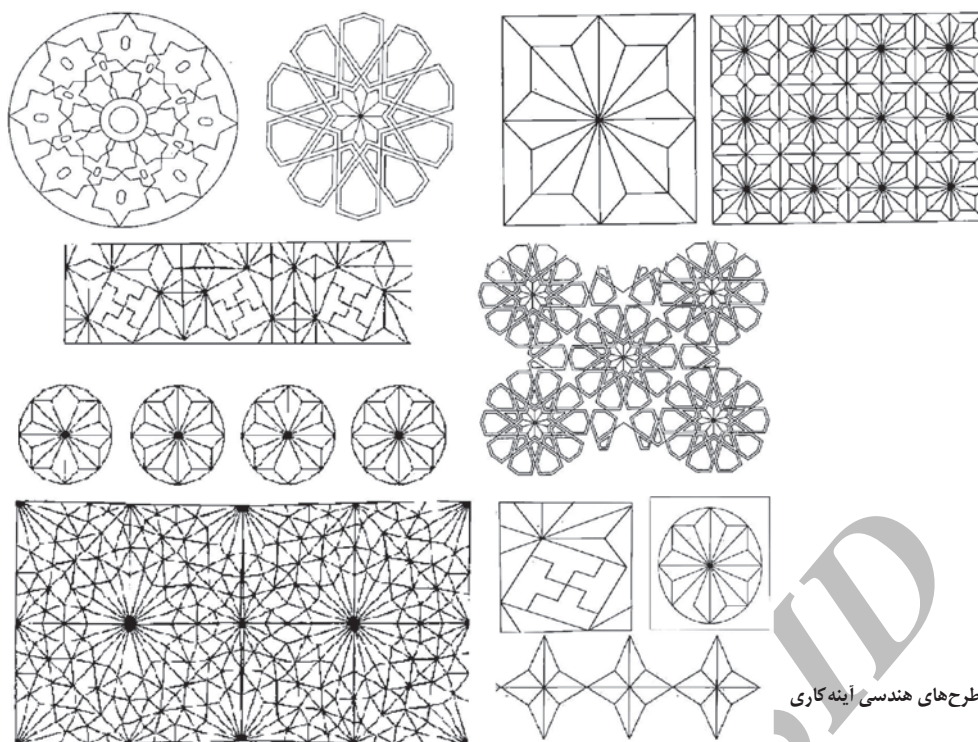
فوقانی که دارای تزیین‌های گچی است، فضاهای استراحت بوده است. اطراف پنجره‌های فضای بخش شرقی نیز دارای تزیین‌های آجرکاری است. در داخل یکی از اتاق‌های طبقه فوقانی دو ستون گچی بسیار زیبا وجود دارد. پایه ستون‌ها مربع شکل و ساقه ستون‌ها دارای شیارهای پیچی است. همچنین سر ستون‌ها از نوع سر ستون‌های کرنتی است که با نقوش گل و گیاه تزیین شده‌اند.

۴-۴. حسینیه

مهم‌ترین قسمت تکیه بیگلربیگی، بخش غربی آن است که گنبدخانه حسینیه در آن قرار دارد. در سمت غربی حیاط، تالار آینه‌کاری بزرگی وجود دارد که به حسینیه معروف است. از طریق یک در بزرگ چوبی با ارسسی زیبا می‌توان وارد فضای اصلی حسینیه شد. حسینیه با فضای دو طبقه و در هر طبقه آن شش اتاق ساخته شده است. سقف حسینیه دارای پوشش گنبدی است و نمای بیرونی آن شیروانی و نمای داخلی آن با آینه‌کاری تزیین شده است.

حسینیه شامل ایوان نسبتاً بزرگی است که از طریق یک رشته پلکان سنگی سه پله‌ای به حیاط تکیه راه دارد. در این ایوان دو ستون چوبی نسبتاً بلند و دو ستون نما دیده می‌شود. سطح هر یک از این ستون‌ها دارای اندودی از گچ است. همچنین سر ستون‌های آنها از نوع سر ستون‌های کرنتی است که با گچبری‌هایی با نقش گل و گیاه تزیین شده است. سقف ایوان نیز دارای تزیین‌های مثبت‌کاری است.

سقف حسینیه دارای پوشش گنبدی است و نمای بیرونی آن شیروانی و نمای داخلی آن با آینه‌کاری‌های زیبا تزیین شده است. در هر یک از گوشواره‌های فضای حسینیه، پنجره‌ای با



تصویر شماره ۷: طرح‌های هندسی آینه‌کاری

(منبع: محیط طباطبایی، ۱۳۸۴)

جمله «لا اله الا الله، محمد رسول الله، علی ولی الله» بر روی آن نگاشته شده است. این تکیه در زمان جنگ تحمیلی ایران و عراق بر اثر حمله موشکی صدمه دید (بهره‌مند، ۱۳۸۲: ۱۷).

۶- نگاهی بر چند تکیه مهم کشور

بسیاری بر این گمان‌اند که معماری دوران قاجار و خصوصاً در معماری تکاپا، از یک سبک واحد استفاده شده است. برای همین منظور مقایسه معماری چند تکیه مهم کشور در دوران قاجار ضروری است. از جمله این بناها می‌توان به تکیه دولت تهران، تکیه معاون‌الملک و تکیه نیاوران اشاره نمود.

بنای تکیه دولت در ضلع جنوب شرقی باغ گلستان و در جنوب غربی شمس‌العماره قرار داشت (تصویر شماره ۷). ساختمان تکیه دولت مدور و آجری به قطر تقریبی شصت متر و به ارتفاع ۲۴ متر بود. این ساختمان با سردابه چهار طبقه داشت و مساحت آن حدود ۲۸۲۴ مترمربع بود (اعتمادالسلطنه، ۱۳۶۳: ۸۷). تکیه دولت دارای سه ورودی بود: ورودی اصلی و بزرگ در ضلع شرقی تکیه برای مردان، با دری دو لنگه و سردری جناغی؛ ورودی ضلع غربی برای زنان، از سمت میدان ارگ با سردر جناغی و شش مناره کوچک در دو طرف که با کاشی مَعْقَلی پوشیده شده بود (منصوری فرد، ۱۳۷۴: ۵۷۲).

در اطراف صحن، بیست طاق (هر یک به عرض هفت و نیم متر) با دیوارها و ستون‌های کاشی کاری قرار داشت و روی طاق‌ها، اتاق‌هایی در دو طبقه ساخته شده بود. اتاق‌های طبقه اول ویژه وزرا و حکام ولایات بود که با نظارت ناظر (کارپرداز کاخ، فراش‌باشی) میان ایشان تقسیم می‌شد (اوبن، ۱۳۶۲: ۱۹۰).

تکنیک نصب آینه‌ها از اهمیت ویژه‌ای برخوردار است، در اینجا برای نصب آینه‌ها از شیره انگور و مواد معدنی مشابه سیمان استفاده کرده‌اند که پس از ۹۰ سال آسیب اندکی دیده‌اند. آیین‌کاری و گچ‌بری توسط محمد علی تهرانی انجام شده است.

زیبایی این حسینیه به واسطه سبک آینه‌کاری بسیار ظریفی است که روی گچ‌بری‌های مختلف هندسی با ابعاد متنوع به کار رفته است. طبق کتیبه موجود، آینه‌کاری‌ها در سال ۱۳۲۶ انجام شده است. این حسینیه دارای یک گنبد بلند است که قسمت فوقانی آن دارای قندیل‌های شمع‌سوز زیبایی است. در ضلع شمالی دارای شاه‌نشین است که طبقه فوقانی آن محل پذیرایی بانوان در ایام محرم بوده و دارای کاغذ دیوار منقشی است که این کاغذ مربوط به ۸۰ سال پیش است. ضلع شرقی حسینیه که مشرف به حیاط بسیار وسیعی است، سه ارسی با شیشه‌های الوان و بسیار ظریف دارد. این ارسی‌ها مشرف به ایوان مستطیل شکلی است که به وسیله سه عدد پله به عرض تقریبی ۲۰ سانتی متر و طول ده متر به حیاط بسیار وسیعی مربوط می‌شود و در هر طرف ارسی را به دو ایوان وسیعی که مشرف به حیاط است، مربوط می‌سازد. در سقف این ایوان چوب منبت کاری به کار رفته و نمای ایوان به وسیله دو ستون بسیار بلند که سقف را نگهداری می‌کند، وضعیت بسیار جالبی به حسینیه داده است. ضلع جنوبی حسینیه نیز دارای سه عدد ارسی است که دارای شیشه‌های الوان بوده، حسینیه را از این قسمت به حیاط کوچک‌تری متصل می‌سازد.

ضلع غربی حسینیه که وقفی است، در سال‌های گذشته در اثر احداث خیابان و قبل از ویرانی، دارای شاه‌نشینی بزرگ بوده که فعلاً اثری از آن برجای نمانده است. ضمناً چهار طرف این حسینیه دارای گوشواره‌های متعددی است که به وسیله پنجره‌های هلالی شکل با خطوط کوفی با آینه و شیشه‌های رنگی و به شکل دایره

ردیف	تزیین‌های بکار رفته	نقوش تزیین‌ها	محل قرارگیری تزیین‌ها
۱	آجرکاری	رسمی بندی‌ها تزیین‌های معقلی	سقف فضاهای هشتی سقف دالان
۲	گچ‌بری	پیکره‌های گچی مقرنس‌های گچی قاب تزیینی گچی (با عبارت یا ابا عبدالله الحسین) ستون‌های گچی ستون چوبی با اندودی از گچ ستون‌نماهای گچی (با طرح هندسی، گیاهی و قندیل‌های شمع سوز)	داخل طاق‌نماهای داخل سر در ورودی طاق‌نماهای سردر ورودی اتاق‌های فوقانی شاه نشین اتاق‌های طبقه فوقانی ایوان حسینیه
۳	آینه‌کاری	آینه‌کارهایی با نوشتن عبارت لا اله الا الله، محمد رسول الله، علی ولی الله، نقوش هندسی	فضای حسینیه

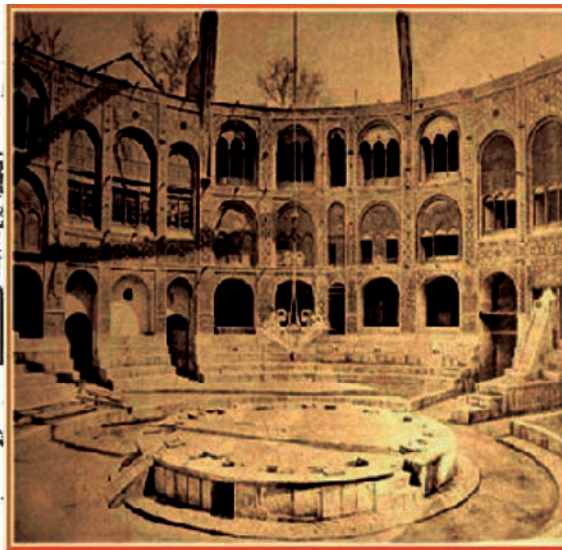
(منبع: نگارنده)

و پیدایش تئاتر و نمایش جدید در ایران، ارزش و اهمیت پیشین خود را از دست داد. حتی گاهی مراسمی غیر از اجرای تعزیه نیز در آن برگزار شد. چنانچه در سال‌های ۱۳۰۲ و ۱۳۰۴ شمسی، با مرمت برخی از قسمت‌های تکیه، آن را برای برگزاری "نمایشگاه امتعه وطنی" و تشکیل "مجلس موسسان" در نظر گرفتند. تکیه دولت، عظیم‌ترین نمایش‌خانه تاریخ ایران، سال‌ها متروک و نیمه مخروبه بود تا اینکه در ۱۳۲۵ هـ.ش برای ساخت شعبه بانک ملی در بازار، آن را خراب کردند و بیشتر عرصه آن زیربنای بانک گردید (شهیدی، ۱۳۸۰: ۱۴).

یکی دیگر از مهم‌ترین تکیه‌های کشور، تکیه نیاوران بود که در سال ۱۲۳۷ هـ. ق بنیاد گذاشته شد. بنای تکیه در این زمان شامل غرفه‌ها و طاق‌نماهای اطراف این فضا بود و به هنگام مراسم سوگواری از پوشش چادری استفاده می‌شد. در حدود نیم قرن پیش، فضای تکیه سرپوشیده شد. تکیه نیاوران یک بار در دوره پهلوی مورد مرمت کلی قرار گرفت و در سال ۱۳۶۱ هـ.ش، بار دیگر سقف تکیه تعمیر شد (تصویر شماره ۹). به نظر می‌رسد این تکیه در مرکز یک محله مسکونی واقع و مشتمل بر زورخانه، قهوه‌خانه و واحدهای تجاری بود. این تکیه در حدود سی سال پیش به علت احداث خیابان از بین رفت (حاجی قاسمی، ۱۳۷۷: ۱۸۶).

بر اساس توصیف‌هایی که از فضای داخلی تکیه دولت برجا مانده است، می‌توان گفت که تزیین در آن بیش از معماری کلی و نمای بیرونی اهمیت داشته است، به‌ویژه استفاده از شمعدان‌های چند شاخه، دیوار کوب‌ها، چلچراغ‌ها، شمع‌ها و مانند اینها که نورپردازی فضای تکیه را چشم‌گیر می‌کرد. چلچراغی در وسط سقف قرار داشت که چندی با نیروی برق روشن می‌شد (بنجامین، کرین، ۱۳۶۳: ۲۹۸). بخشی از نور تکیه، به‌ویژه سکوی وسط، از چراغ‌های لاله فنی با کاسه بلور که فراش‌ها حمل می‌کردند، تأمین می‌شد (مستوفی، ۱۳۶۰: ۲۹۶). گذشته از منابع نور، داخل تکیه را با تاج‌های گل و پارچه‌ها و قالی‌های گران‌بها و آینه می‌آراستند (اورسل، ۱۳۵۲: ۲۹۹).

تکیه دولت تا پایان دوره قاجار برپا بود، چنان که جنازه مظفرالدین شاه در مراسم باشکوهی به آنجا حمل شد و تا انتقال آن به عتبات در همان جا بود (کاتوزیان تهرانی، ۱۳۷۹: ۴۱۷). در محرم ۱۳۲۶ نیز محمدعلی شاه، مطابق رسم معمول همه ساله، به تکیه رفت و در پی هجوم جمعیت تلفاتی به بار آمد (وزارت امور خارجه روسیه، ۱۳۶۷: ۱۰۴). مجلس مؤسسانی که در پانزدهم آذر ۱۳۰۴ تشکیل شد و احمد شاه را بر کنار کرد و رضاخان را به ریاست حکومت موقت گمارد، در تکیه دولت بر پا گردید. تکیه دولت، پس از مشروطه با نفوذ و تأثیر فرهنگ و هنر غرب بر کشور

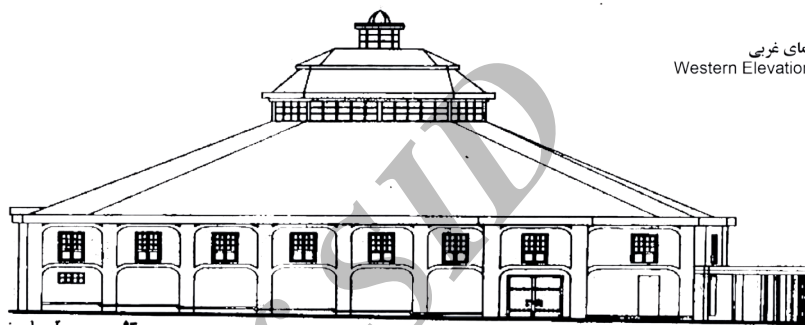
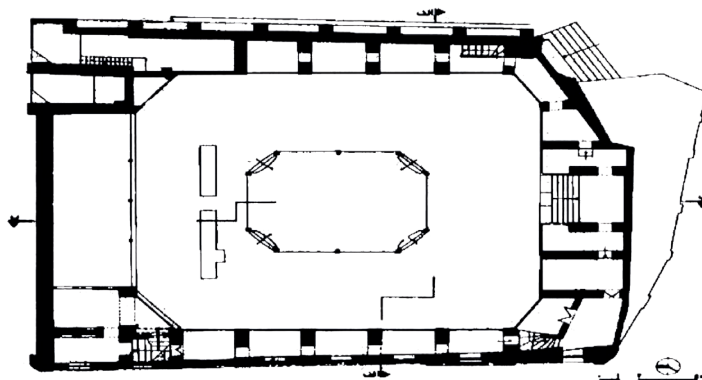


تصویر شماره ۸: نمای داخلی و ترسیمی از فضای خارجی تکیه دولت (منبع: منصورى فرد، ۱۳۷۴)

فضاهای تکیه معاون الملک بر اساس وضع موجود از چهار قسمت تشکیل یافته است که به ترتیب عبارتند از: صحن ورودی، حسینیه، زینبیه و عباسیه (نقشه شماره ۳). تکیه دارای سه در ورودی است که در اصلی آن به خیابان شهید حداد عادل باز می‌شود. دو در ورودی دیگر در قسمت عباسیه هستند که به کوچه‌های ایلخانی و معاون باز می‌گردند (مهدی‌آبادی، ۱۳۸۰: ۲۸۹ و ۲۸۸).

در سمت راست ورودی اصلی، در کوچکی قرار دارد که به یکی از اتاق‌های حسینیه باز می‌شود؛ سپس در اصلی حسینیه قرار دارد. در این قسمت اتاق بزرگی است که زیر پنجره‌های آن چهار تابلو از کاشی وجود دارد که صحنه‌های رزم حضرت علی اکبر (ع)، حضرت قاسم (ع)، نبرد حضرت علی (ع) با عمر بن عبدود به تصویر کشیده شده‌اند. غیر از کاشی‌هایی که شرح آنها گذشت،

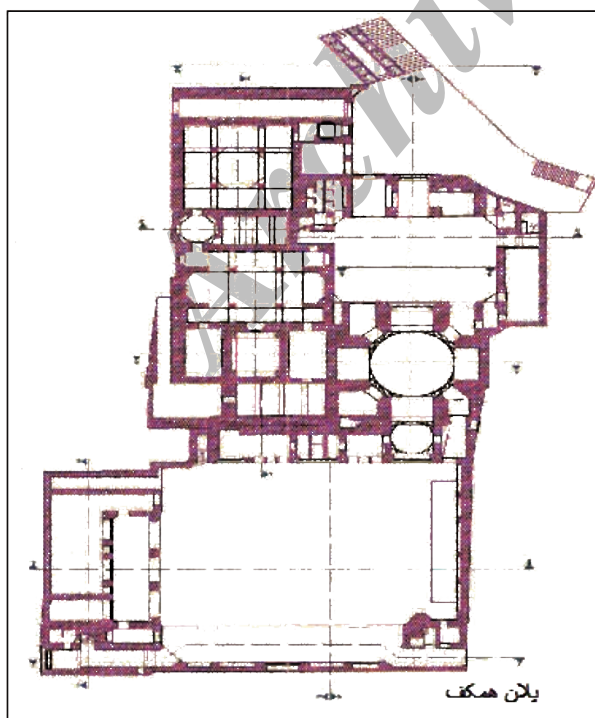
در فواصل پنجره‌ها و ازاره‌ها، کاشی‌هایی تزیینی با نقوش هندسی، گل و بوته، اسلیمی و ختایی به کار رفته است. در قسمت فوقانی این ورودی ترکیب‌بندی‌های محتشم کاشانی درباره واقعه عاشورا (تصویر شماره ۱۰)، با خط سفید و زمینه‌ای مشکی بر روی کاشی‌ها اجرا شده است (خدوی و مهدی‌آبادی، ۱۳۸۱: ۱۰۵).



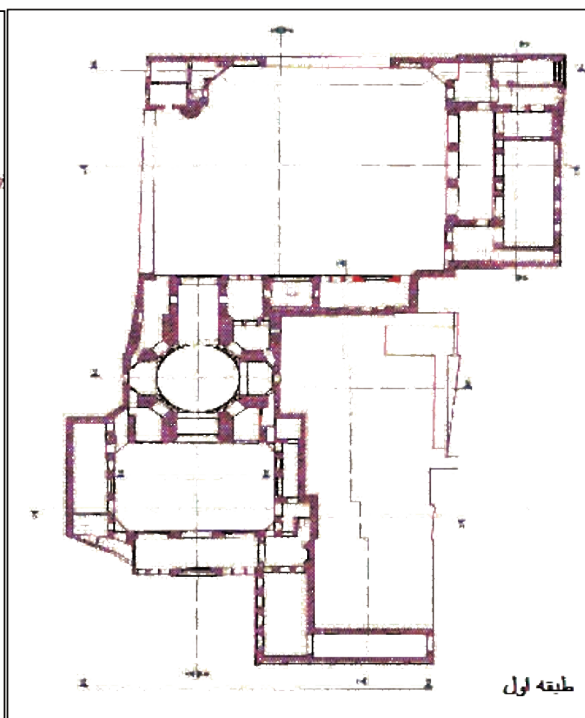
نمای غربی
Western Elevation

تصویر شماره ۹: پلان و مقطع تکیه نیاوران (منبع: منصوری‌فرد، ۱۳۷۴)

تکیه معاون الملک، یکی از مهم‌ترین تکایای کشور است که از میان تکایای به جای مانده در کرمانشاه به دلیل موضوع و نوع کاشی‌های آن از ارزش خاصی برخوردار است. بنای مورد نظر در بافت قدیم کرمانشاه در کنار رودخانه پوشیده شده آشوران واقع شده است که اکنون به خیابانی پرپیچ و خم تبدیل شده است (مرادی، ۱۳۸۲: ۱۰۶).



پلان همکف



طبقه اول

تصویر شماره ۱۰: پلان تکیه معاون الملک کرمانشاه (آرشیو اداره کل میراث فرهنگی استان کرمانشاه)

۷. مقایسه تکیه بیگلربیگی با دیگر تکایای مهم کشور

تکیه بیگلربیگی دارای تزیین‌های گچ‌بری و آینه‌کاری است که تزیین‌های آن در سال ۱۳۲۶ هـ ق تکمیل شده است (۱۱ سال بعد از اتمام ساخت تکیه بیگلربیگی). بنابر این می‌توان گفت که این تزیین‌ها از نوع الحاقی است. هنگامی که تاریخ ساخت و تاریخ اتمام تزیین‌ها را از نظر می‌گیریم، به این نتیجه می‌رسیم که تزیین‌ها می‌توانسته‌اند عاملی برای اعتبار بخشی به این بنا و به تبع جذب هیأت‌های بیشتر عزاداری و احراز پشتوانه اجتماعی برتر بانیان تکیه به اشخاص دیگر تکایای شهر باشد.

در تزیین‌های تکیه بیگلربیگی، از شیوه‌های مختلف دوره‌های قبل یعنی سبک اصفهانی اول و اصفهانی دوم یا سبک شیراز و سبک اختلاط استفاده شده است. سبک تزیین گچ‌بری همراه با شیشه‌های رنگی که در این تکیه مشاهده می‌شود، تا حدود زیادی متأثر از سبک تزیین دوره شاه سلطان حسین صفوی است که در دوره قاجار در این تکیه دوباره استفاده شده است. در شیوه دوم اصفهانی که به شیوه شیراز معروف است، به میزان بیشتری از نقاشی، حجاری و آینه‌کاری در آرایش و تزیین داخلی بنا استفاده شده است. شیوه دوم اصفهانی (شیراز) سادگی بیش از حد را مد نظر دارد.

در تکیه بیگلربیگی، نکته حائز اهمیت استفاده از پیکره‌های گچی شخصیت‌های دوره قاجاریه به عنوان عامل تزیینی در بنا در دو طرف ورودی، دو ردیف طاق نما است. طاق‌نمای ردیف پایین مانند سه در ورودی، با مقرنس‌های گچی و گچ‌بری‌های زیبا تزیین شده است. اما داخل طاق نماهای ردیف فوقانی، با پیکره‌های گچی از شخصیت‌های دوران قاجاریه زینت یافته است. در تکیه معاون‌الملک، استفاده از شخصیت‌ها در تزیین‌ها به صورت کاشی‌کاری استفاده شده است. در واقع تکیه بیگلربیگی نقطه تلاقی بین سبک شیوه دوم اصفهانی (شیراز) و شیوه اختلاط است و معمار و استادکار، بسیار ماهرانه و زیبا این دو شیوه را به گونه‌ای که به اثر لطمه‌ای وارد نیاید، در کنار هم جای داده است که می‌تواند جزء نقاط قوت محسوب شود.

در دوره اول سبک اصفهانی، معمولاً چوب خراطی شده را در ساختمان به کار می‌گرفتند. این شیوه را در تکیه بیگلربیگی در سقف استفاده نمودند، با این تفاوت که این چوب‌ها منبت‌کاری شده‌اند. اگر چه تکیه معاون‌الملک و تکیه بیگلربیگی در یک برهه زمانی و با اختلاف تقریبی ۱۱ سال از یکدیگر در یک شهر ساخته شده‌اند، اما از نظر ساخت، مصالح و تزیین تفاوت بسیاری دارند. شاید در نگاه اول، مقایسه این دو تکیه با یکدیگر مقایسه‌ای ناعادلانه باشد، اما سه دوره ساخت و سازی که تکیه معاون طی کرده، در تکیه بیگلربیگی مشاهده نمی‌شود. این مسأله می‌توانست به بسط، گسترش و تزیین‌های بیشتر این بنا کمک کند که متأسفانه چنین نشده است. شاید بانی بنا، علاقه‌ای به این کار نداشته و یا از لحاظ مالی توانایی گسترش بیشتر بنا را نداشته است.

نکته جالب دیگر در تکیه بیگلربیگی، اتاق شاه‌نشین است که برای پذیرایی و ملاقات افراد با بیگلربیگی وجود دارد. می‌توان اینگونه استنباط کرد که این مکان تنها به عنوان تکیه مورد استفاده قرار نگرفته و کاربرد و مصارف دیگری نیز داشته است. در تکیه بیگلربیگی، برای اولین بار از کاغذ دیواری منقشی استفاده شد که مربوط به ۸۰ سال پیش است.

تکیه معاون‌الملک در عهد قاجار و در مرکز شهر آن روزگار ساخته شده است که همین مرکزیت شهر، تکیه را دستخوش تحولاتی کرده است. این تکیه در سال ۱۳۲۰ یعنی ۱۱ سال بعد از ساخته شدن دیگر تکیه شهر، یعنی تکیه بیگلربیگی، ساخته شد و چند دوره ساخت و فراز و نشیب را پشت سر گذاشته است.

تکیه دولت یکی از باشکوه‌ترین و عظیم‌ترین تکایای ایران بود. ساختمان تکیه مدور شکل بود. شش مناره داشت و مصالح مورد استفاده آن آجر بود که در نوع خود جالب است. داخل این تکیه را با تاج‌های گل، پارچه‌ها، قالی‌های گران‌بها و آینه می‌آراستند. در این تکیه برخلاف سایر تکایای مورد بحث، بخش‌هایی از ساختمان تکیه به درویشان اختصاص داشت. معماری تکیه دولت، اقتباسی از آمفی تئاترهای غربی بود. ارتفاع ۲۴ متری این تکیه نیز قابل توجه است (جدول شماره ۲).

بنابر این حسینه‌ها و تکایا عامل مهمی در بازگویی فرهنگ اسلامی در طراحی فضاهای باز شهری بودند و از این نظر اهمیت ویژه‌ای دارند. پی بردن به تفاوت بین حسینه و تکیه، به دلیل تاثیر عرف محلی در نام‌گذاری چنین فضاهایی دشوار است. به عنوان مثال در گرگان، بابل، تهران، سمنان و کرمان بیشتر از واژه تکیه و در یزد، ناپین و زواره از حسینه استفاده می‌شود. با این وجود بررسی دقیق‌تر در این شهرها نشان می‌دهد که حسینه‌ها غالباً دارای نقشه‌هایی با اشکال هندسی منظم‌تری هستند. اگر چه برخی از تکایا نیز دارای چنین خصوصیتی هستند، ولی غالباً فضاهایی دارند که در طول زمان شکل گرفته‌اند. از نظر عملکردی، تکیه‌ها در رابطه با تجارت انعطاف‌پذیری بیشتری دارند؛ خصوصاً آنهایی که در مسیر بازار قرار داشته‌اند، دارای مغازه‌های دائمی در لبه‌های داخلی‌شان بودند که البته این مورد در حسینه‌ها کمتر مشاهده می‌شود.

جدول شماره ۲: مقایسه تکایا

ردیف	نام بنا	سال احداث	موقعیت قرار گیری	نوع تزیین های بکاررفته در بنا	وجه اشتراک و افتراق
۱	تکیه بیگلربیگی	۱۳۰۹-۱۵ هـ.ق	کرمانشاه	گچ‌بری، آجرکاری، آینه کاری	۱- داشتن مناره در تکیه دولت ۲- تاثیر گرفتن تکیه دولت از آمفی تئاترهای فرنگی
۲	تکیه دولت	۱۲۸۰ هـ.ق	تهران	آجرکاری	۳- عناصر تزیینی در تکیه دولت شامل فرش، تاج‌های گل، آینه
۳	تکیه معاون	۱۳۲۰ هـ.ق	کرمانشاه	کاشی کاری	۴- استفاده از آجر در تکیه دولت.
۴	تکیه نیاوران	۱۳۲۷ هـ.ق	تهران	تزیین های چوبی	۵- کاشی کاری در تزیین تکیه معاون ۶- سه دوره ساخت و ساز در تکیه معاون ۷- تزیین های آینه کاری در تکیه بیگلربیگی ۸- وجود شاه‌نشین در تکیه بیگلربیگی ۹- استفاده از پوشش چادر در تکیه نیاوران ۱۰- تزیین های چوبی در تکیه نیاوران

(منبع: نگارنده)

نتیجه

با مقایسه معماری چهار تکیه که تقریباً در یک برهه زمانی ساخته شده‌اند، می‌توان به برخی از نکات اشاره نمود. تکیه بیگلربیگی شهر کرمانشاه به تاسی از معماری متداول دوره قاجاریه در دیگر نقاط ایران بنا شد که همان چارچوب‌های حاکم بر معماری دوران قاجار بر آن حاکم است. تکیه به شیوه معمول در دوره قاجار تزیین شد، ولی تنوع، گستردگی و ظرافت هنرهای تزیینی تکیه‌های شهرهای مهم دیگر ایران در آن دیده نمی‌شود. موضوع قابل بحث در تزیین‌های تکیه بیگلربیگی، تأثیر مستقیم از شرایط سیاسی و تحولات اجتماعی شهر کرمانشاه است که می‌توان آن را یکی از عوامل مهم شکل‌گیری تکایا در این شهر دانست. مهم‌ترین تکیه دیگر رقیب این تکیه، تکیه معاون‌الملک است که به نوعی آن را می‌توان شاهکار هنر کاشی‌کاری دوران قاجاریه قلمداد نمود. به طور کلی در تحلیل معماری این اثر، باید اذعان نمود که هر چند نمی‌توان این اثر را در ردیف جلوه‌های معماری طراز اول قرار داد، لیکن با توجه به شرایط ویژه شهر کرمانشاه در این دوران، می‌توان آن را در ردیف یکی از مهم‌ترین بناهای مذهبی کرمانشاه پس از تکیه معاون‌الملک قرار داد. اهمیت دیگر بنا، به موقعیت آن در مرکز شهر و مجاورت آن با بازار سنتی کرمانشاه مربوط می‌شود.

فهرست منابع و مراجع

- ۱- اعتمادالسلطنه، محمد بن علی (۱۳۶۲)، به کوشش ایرج افشار، *المآثر والأتار، چهل سال تاریخ ایران*، جلد اول، اساطیر، تهران.
- ۲- اوین، اوژن (۱۳۶۲)، ترجمه و حواشی و توضیحات از علی اصغر سعیدی، *سفرنامه و بررسی های سفیر فرانسه در ایران*، انتشارات زوار، تهران.
- ۳- اورسل، ارنست (۱۳۵۳)، ترجمه علی اصغر سعیدی، *سفرنامه اورسل*، انتشارات زوار، تهران.
- ۴- انوری، حسن (۱۳۸۱)، *فرهنگ بزرگ سخن*، جلد هشت، نشر سخن، تهران.
- ۵- بهره مند، فرزاد (۱۳۸۲)، *تکیه معاون الملک*، اداره کل میراث فرهنگی کرمانشاه.
- ۶- حاجی قاسمی، کامبیز (۱۳۷۷)، *گنجنامه - فرهنگ آثار معماری اسلامی ایران*، سازمان میراث فرهنگی کشور، تهران.
- ۷- خدیوی، سیامک، مهدی آبادی، ملیحه (۱۳۸۱)، «*تغییرات در معماری و تزئین های تکه معاون الملک*»، سازمان میراث فرهنگی کشور، مجله اثر.
- ۸- دهخدا، علی اکبر (۱۳۶۵)، *لغت نامه دهخدا*، موسسه لغت نامه دهخدا، تهران.
- ۹- ساموئل گرین، بلر بنجامین (۱۳۶۳)، ترجمه رحیم رضا زاده ملک، *ایران و ایرانیان: خاطرات و سفرنامه ساموئل گرین و بنجامین*، انتشارات گلبانگ، تهران.
- ۱۰- سلطانی، محمدعلی (۱۳۷۰)، *تاریخ مفصل کرمانشاهان*، چاپ شقایق، جلد اول، چاپ اول.
- ۱۱- شهیدی، عنایت الله، *امیر کبیر و تکیه دولت* (۱۳۸۰)، جهان کتاب، سال ۶، ش ۱۹، ۲۰، تهران.
- ۱۲- صدیقی افشار، غلامحسین، حکمی، نسرتین و نسترن (۱۳۷۴)، *فرهنگ فارسی امروز*، موسسه نشر کلمه، تهران.
- ۱۳- قبادیان، وحید (۱۳۸۵)، *بررسی اقلیم انبیه سنتی ایران*، انتشارات دانشگاه تهران، چاپ چهارم، تهران.
- ۱۴- کاتوزیان تهرانی، محمدعلی (۱۳۷۹)، *مشاهدات و تحلیل اجتماعی و سیاسی از تاریخ انقلاب مشروطیت ایران*، تهران.
- ۱۵- مرادی، یوسف (۱۳۸۲)، *میراث فرهنگی کرمانشاه*، سازمان میراث فرهنگی کشور، چاپ اول، تهران.
- ۱۶- مستوفی، عبدالله (۱۳۶۰)، *شرح زندگانی من یا تاریخ اجتماعی و اداری دوره قاجاریه*، تهران.
- ۱۷- معین، محمد (۱۳۶۴)، *فرهنگ فارسی دکتر معین*، جلد اول، چاپخانه سپهر، تهران.
- ۱۸- منصوری فرد، محسن (۱۳۷۴)، *مجموعه مقالات کنگره تاریخ معماری و شهرسازی ایران*، سازمان میراث فرهنگی کشور، مجموعه مقالات کنگره تاریخ معماری و شهرسازی ارگ بم، جلد سوم، کرمان.

Introduction and Analysis of The Architectural Manifestations and Applied Arts of Tekkieh – Biglarbeigi of Kermanshah

Yaghoub Mohammadifar, Ph. D.

Associate Prof., in Archaeology, Bu-Ali Sina University

Samira Aryan

MA student of Archaeology, Islamic Azad University (Abhar)

In many cities of Islamic Iran, in addition to mosques, the rituals of prayers, sermons recalling tragedies of Karbala and lamentations are held in other places. One of the most important places for such ceremonies are Tekkieh and Hoseiniyeh. Kermanshah, is one of the Iranian cities with a historical and brilliant past in which many buildings have been gradually built since Qajar period. Biglarbeigi Tekieh is one of these famous units which is located at Feizabad district. It has been noticed by the Shiites right from the beginning of its construction. In spite of its great importance, unfortunately, from the architectural point of view and also applied arts, no comprehensive research has been done about this unique monument so far and there has not been much reference to it. The results of researches about this Tekkieh indicates that its plan is affected by the prevailing style of Qajar houses and its architectural style is less under the influence of standard style of Tekkieh in the country. Studying the history record and skeletal changes of Biglarbeigi Tekkieh based on existing sources, this article discusses the skeletal features of local and national architecture and examines the role of this monument as a socio-political base in Kermanshah precisely.

Keywords: Kermanshah, The Qajars, Tekkieh – Biglarbeigi, Architecture, Applied Arts.