

## بررسی نقش مدیریت هماهنگ شهری در تحقق بخشی میزان امنیت اجتماعی؛ مورد پژوهی: استان اصفهان

اصغر ضرابی- دانشیار جغرافیا و برنامه ریزی شهری، دانشگاه اصفهان، اصفهان، ایران.  
مهدي جمالی نژاد\* - پژوهشگر دکتری جغرافیا و برنامه ریزی شهری، دانشگاه اصفهان، اصفهان، ایران.

### The role of urban comprehensive management in social security : The case study of Isfahan province

**Abstract:** The goal of this research is to explain that the role of urban comprehensive management in social security and to present the desirable model for the cities of Isfahan province with enjoying field and survey study, applied research has been performed with developmental perspective and as descriptive analysis by using SPSS soft ware. Statistical population includes mayors of Isfahan province, members of Islamic councils of regions of Isfahan.

The Sample population consists of 200 persons of the statistical population the results of the research indicat that the urban comprehensive management can be created with convergence and enforcement of executive and office capabilities of the cities and empower the local authorities in order to recognize the problems and priorities and facilitate the sustainable developmental policies and with decentralized system, more precise planning and control of government, more efficiency of plans increase the orientation of local and national affairs in one direct and belonging feeling and correlation among citizen ship and be effective in achieving social security.

**Key words :** urban - urban management - decentralization - Social security

### چکیده

هدف از این پژوهش، تبیین نقش «مدیریت هماهنگ شهری» در «امنیت اجتماعی» و ارائه مدلی مطلوب برای شهرهای استان اصفهان می باشد. تحقیق حاضر، از نوع کاربردی با دیدگاه توسعه ای با بهره گیری از روش میدانی و پیمایشی، و در حوزه نظری، بطور توصیفی تحلیلی با استفاده از نرم افزار SPSS انجام گرفته است که جامعه آماری، شامل شهرداران استان اصفهان، اعضای شوراهای اسلامی شهرهای استان و همچنین مدیران مناطق شهر اصفهان بوده و جامعه نمونه، دویست نفر از جامعه آماری می باشد. یافته های پژوهش مبین آن است که دستیابی به ساختار مناسب در مدیریت هماهنگ شهری می تواند با همگرایی و تقویت امکانات اجرایی و اداری شهرها و قادر ساختن مقامات محلی برای شناسایی مشکلات و اولویت ها، ایجاد و اجرای سیاست های توسعه پایدار را تسهیل کند و با نظامی غیر متمرکز؛ سیاست گذاری، برنامه ریزی و نظارت دقیق تر دولت؛ اقتدار و کارآمدی، پیشبرد سریع برنامه ها و همسو کردن امور محلی و ملی و احساس تعلق و همبستگی میان شهروندان را افزایش داده و در تحقق امنیت اجتماعی موثر باشد.

واژه های کلیدی: شهر، مدیریت شهری، تمرکززدایی، امنیت اجتماعی.

دیگر به دلیل وجود شهرک‌های صنعتی و کارخانه‌های عظیم که همه ساله میزان زیادی از مهاجرین را به دلایل اشتغال، تحصیل و زندگی در شهرهای پذیراست، همچنین تنوع فرهنگی که در بین ساکنین و مهاجرین این شهرها دیده می‌شود، دارای ابعاد گوناگون و متنوعی است که امنیت اجتماعی را در شهرهای استان با پیچیدگی‌های خاصی همراه می‌نماید و اگر مدیریت این شهرها به صورت هماهنگ و جامع نگریسته شود می‌تواند رشد و پایداری در اقتصاد، فرهنگ و سیاست را به ارمغان آورد. شهرداری‌ها و شوراهای به عنوان بارزترین نهادهای محلی و مهمترین جلوه‌های تمرکززدایی، نماد متبلور حضور جدی مردم برای تعیین سرنوشت خویش می‌باشند که در صورت نهادینه شدن جایگاه شان در ساختار حاکمیت به عنوان هماهنگ کننده دستگاه‌های اجرایی در این شهرها می‌توانند نقش ارزنده‌ای در امنیت اجتماعی و بالتبع امنیت ملی کشور داشته باشند. پژوهش موجود از این لحاظ که نگرش و بعد جدیدی در عملکرد بوجود خواهد آورد و نیز راه حلی نوپیش روی ما می‌گذارد، اهمیت و ضرورت می‌یابد. این تحقیق در پی آن است که با در نظر گرفتن مشکلات اجتماعی استان اصفهان از نگاه مدیران شهری، در آغاز دهه چهارم انقلاب اسلامی و برنامه پنجم توسعه و در راستای الگوی اسلامی - ایرانی پیشرفت، با تبیین نمودن نقش مدیریت هماهنگ شهری، اثرات آن را در تحقق امنیت اجتماعی شهرها مورد بررسی قرار داده و چشم انداز روشنی را فراراه شهرهای استان قرار دهد. در این خصوص آثار درخور توجهی از فرهیختگان کشور به شیوه علمی وجود ندارد و تنهایی توان به اثر غلامرضا کاظمیان و نوید سعیدی رضوانی با عنوان «امکان سنجی واگذاری وظایف جدید به شهرداری‌ها» و به مقاله ای از دکتر محمدرضا مغاره با نام «علل عدم تحقق مدیریت واحد در شهرهای ایران» اشاره کرد (سانتا ماریا و همکاران)، در سال ۱۹۹۹ تحقیقی با عنوان «نظارت و بررسی حکومت‌های محلی» ارائه نموده‌اند. تجارب حاصله در طول برنامه‌های سوم و چهارم توسعه کشور نیز این نتیجه را به همراه داشت که با سازوکارهای تمرکززدایی در مواد

درک شرایط امروز جهان ایجاب می‌نماید که «امنیت ملی» کشورها فقط از منظر نظامی تعریف نشود و مؤلفه‌های دیگری نظیر «امنیت اجتماعی، اقتصادی و فرهنگی» به عنوان سایر ابعاد حفظ و ارتقای سطح اقتدار ملی و بین‌المللی مورد توجه قرار گیرد (ماندل، ۱۳۷۷، ص ۷۲). امروزه «جهانی شدن»، یک نظام بین‌المللی فراگیر است که بر سیاست داخلی و خارجی هر کشوری اثر می‌گذارد (Friedman, 2000, P.7) و حتی در «عصر امنیت زده» پس از یازدهم سپتامبر ۲۰۰۱ نیز پیروزی از آن نیروهای همگراکننده خواهد بود.

(Friedman, 2007, PP.607-637)

از سوی دیگر، پیچیدگی محیط بین‌المللی و تغییرات سریع تکنولوژی به همراه ویژگی‌های دموگرافیکی جهان موجب گردیده است که به «سکونتگاه‌های بشری»، «شرایط فضایی» و «روابط اجتماعی و انسانی» آنها توجه بیشتری شود و اصولاً شهرها به طور اعلام نشده‌ای مظهر بروز و ظهور قدرت ملی هر کشور تلقی گردند. بدیهی است هرچه شهرها در رقابتی نامحسوس اما بی‌امان، بتوانند منزلت و جایگاه خود را از سطح ملی به سطح منطقه‌ای و یا بین‌المللی والاتری برسانند به نوعی استعداد رشد و توسعه کشور متبوع را به اثبات رسانده‌اند (غنی زاده، ۱۳۸۹، ص ۳۲۷).

ایران جزو کشورهای دارای تنوع و پراکندگی بالای جغرافیای قومی و قبیله‌ای است و این موضوع، یکی از زمینه‌های مهم عدم شکل‌گیری مطلوب «سرمایه اجتماعی» در کشور ما محسوب می‌گردد (قدسی، ۱۳۸۹، ص ۱۳۵) و به همین دلیل امنیت اجتماعی در نظام مقدس جمهوری اسلامی ایران از اهمیت خاصی برخوردار بوده و در قانون اساسی، چشم انداز ۲۰ ساله و برنامه‌های توسعه کشور به آن اشاره شده است. جایگاه اجتماعی، فرهنگی و جغرافیایی استان اصفهان نیز بالتبع مسایل اجتماعی خاصی را برای شهرهای این استان رقم زده است. استان اصفهان به دلیل دارا بودن پیشینه تاریخی کهن و ماندگار تمدن اسلامی و ایرانی و وجود ذخایر فرهنگی و مفاخر بزرگ دینی و علمی و از طرف

مدیریت شهری

دو فصلنامه مدیریت شهری  
Urban Management  
شماره ۲۶ پاییز و زمستان ۱۳۸۹  
No.26 Autumn & Winter

۲۲۶

خدمات شهری از خودکفایی نسبی برخوردار و کانون مبادلات اجتماعی، اقتصادی، فرهنگی و سیاسی حوزه جذب و نفوذ پیرامون خود بوده و حداقل دارای ده هزار نفر جمعیت باشد (جمالی نژاد، ۱۳۸۵، ص ۵).

#### ۲-۱-۲- شهرداری<sup>۴</sup>

به استناد «ماده ۳ قانون شهرداری و همچنین قانون فهرست نهادها و مؤسسات عمومی غیردولتی مصوب نوزدهم تیرماه سال ۱۳۷۳ مجلس شورای اسلامی»، شهرداری نهادی است مستقل، عمومی و غیردولتی که برابرقوانین و مقررات، زیر نظر شورای اسلامی شهر اداره می شود (جمالی نژاد، ۱۳۸۸، ص ۵).

#### ۳-۱-۲- مدیریت شهری<sup>۵</sup>

عبارت است از برعهده گرفتن نقشی فعال در توسعه، مدیریت و هماهنگ سازی منابع برای دستیابی به اهداف توسعه شهری. «استرن»<sup>۶</sup>، مدیریت شهری را مفهومی چند وجهی به شمار می آورد که تعریف پذیر نیست؛ آن چه اهمیت دارد این است که او مدیریت شهری را مفهومی هماهنگ و یکپارچه به شمار می آورد و معتقد است مدیریت شهری نوعی رویکرد هماهنگ و یکپارچه را نسبت به مسائل شهری در کشورهای در حال توسعه ضروری می سازد. در بسیاری از این کشورها، دخالت حکومت محلی به سیاست های حوزه بندی محدود می شود و تنها به برخی از استانداردهای حداقل بسنده می کند (سعیدی، ۱۳۷۸، ص ۷۰۷). مدیریت شهری، ابزاری است که به وسیله آن حکومت می تواند توسعه مشارکتی و پایدار را به وجود آورد (سعیدی رضوانی، ۱۳۷۳، ص ۴).

#### ۴-۱-۲- تمرکززدایی<sup>۷</sup>

تمرکززدایی، به معنای انتقال هر چه بیشتر اختیارات به واحدها و مقامات محلی است. تمرکززدایی در حوزه های مختلفی از اداره امور جامعه به کار می رود و بر حسب این حوزه ها معانی متفاوتی پیدا می کند (سعیدی، ۱۳۸۷، ص ۲۶۹). در تعریف دیگری، تمرکززدایی عبارت است از انتقال یا واگذاری قدرت و اختیارات برنامه ریزی، تصمیم گیری یا مدیریت از دولت مرکزی به کارگزاری های وابسته

۱۳۶ و ۱۳۷ این برنامه ها، مدیریت واحد شهری به درستی تبیین نمی شود. وجود موانع گوناگون از جمله ضرورت فرهنگ سازی و فراهم آوردن سازوکارها و بستر مناسب برای اجرای این مواد و مقاومت دستگاه های دولتی موجب شده تا توسعه نهادهای محلی در جهت اجرای مدیریت واحد شهری تاکنون تحقق پیدا نکند. با این فرضیه که مدیریت هماهنگ شهری موجب افزایش مشارکت مردم در امور و کارآمد نمودن امنیت اجتماعی در شهرهای کشور می گردد، تحقیقی توصیفی از نوع پیمایشی و از شاخه میدانی انجام گرفته و در تحلیل داده ها از نرم افزار spss بهره گرفته شده است. محیط پژوهش نیز استان اصفهان با ۲۳ شهرستان و ۱۰۰ شهر می باشد و «جامعه آماری»، شامل شهرداران استان اصفهان (۱۰۰ شهردار)، اعضای شوراهای اسلامی شهرهای استان (۴۹۸ عضو) و همچنین مدیران مناطق شهر اصفهان بوده و جامعه نمونه دویست نفر از جامعه آماری می باشد. برای تعیین حجم نمونه از فرمول «گوبرن» و جهت سنجش «اعتبار پرسشنامه»<sup>۲</sup> این پژوهش از ضریب «آلفای کرونباخ»<sup>۳</sup> استفاده شده است. در این پژوهش به دنبال این هستیم که چگونه نهادهای محلی می توانند با اتخاذ راهبردی نوین در هماهنگ کردن دستگاه های اجرایی و به دنبال آن پاسخگویی بهتر به مطالبات، کاهش نارضایتی شهروندان و افزایش امنیت اجتماعی در شهرهای استان اصفهان مؤثر باشند.

#### ۲- مفاهیم، دیدگاه ها و مبانی نظری

##### ۱-۲- تعاریف و مفاهیم

##### ۱-۱-۲- شهر

بر اساس «ماده ۴ قانون تعاریف و ضوابط تقسیمات کشوری مصوب تیرماه ۱۳۶۲»، شهر محلی است با حدود قانونی که در محدوده جغرافیایی بخش واقع شده و از نظر بافت ساختمانی، اشتغال و سایر عوامل، دارای سیمایی با ویژگی های خاص خود بوده به طوری که اکثریت ساکنان دائمی آن در مشاغل کسب، تجارت، صنعت، کشاورزی، خدمات و فعالیت های اداری اشتغال داشته و در زمینه

2. Reability

3. Cronbach Alpha Coeffic Ent

4. Municipality

5. Urban Management

6. Stern

7. Decentralization



می‌شود، به منزله تهدید اجتماعی خواهند بود (اورعی و همکار، ۱۳۷۵، ص ۱۳۲).

## ۲-۲- مفاهیم نظری پژوهش

امنیت ملی دارای ابعاد متفاوتی است، می‌توان گفت حفظ امنیت ملی در گرو حفظ امنیت در ابعاد مختلف و به ویژه اجتماعی است. با ایجاد هم افزایی بین امنیت اجتماعی و امنیت ملی، پیش‌گیری از خطرها و مقابله با تهدیدها با ضریب موفقیت بیشتری همراه می‌شود. از سوی دیگر، امنیت اجتماعی جزئی از امنیت ملی یا داخلی یک کشور بوده (بوزان، ۱۳۷۸، ص ۱۲۳) و نقش آن، تضمین قدرت سیاسی و اقتصادی طبقه حاکم، یا بقای نظام اجتماعی و تأمین مقدار کافی از ایمنی عمومی است (پتريک تونی، ۱۳۸۱، ص ۳۱). «الوین تافلیر»<sup>۸</sup> در کتاب مشهور و بحث‌انگیز «موج سوم» از لزوم تغییر سپهر روانی انسان معاصر که با تنهایی، افسردگی و ترس همه گیر روبرو شده است، یاد می‌کند و می‌گوید که برای ایجاد سپهر روانی جدید و متناسب با نیاز فردا باید به سه نیاز اساسی پاسخ‌گفت:

- «نیاز به تعلق اجتماعی»: تقویت خانواده گسترده، نهادهای محلی و روابط شهروندی؛

- «نیاز به ساختار زندگی»: هماهنگی و نظم‌کاری، تعهد خانوادگی، مسؤولیت اجتماعی و مشارکت جمعی؛

- «نیاز به معنی»: داشتن آرمان در زندگی و ایجاد روابط سالم با محیط و جامعه (تافلیر، ۱۳۷۱، ص ۳۸).

گرچه مشخص نیست سلامت اجتماعی، معلول یا علت مسئولیت‌پذیری در برابر زندگی اجتماعی است، اما به طور واضحی با جایگاه اجتماعی و رضایت از زندگی اجتماعی رابطه دارد (keyes, 2004: 48). مفهوم مدیریت هماهنگ، یک نگاه یکپارچه از نقش‌های توسعه اجتماعی، رشد اقتصادی و حفظ محیط زیست ارائه می‌دهد و برای رسیدن به توسعه پایدار و حفظ ذخیره‌های سرمایه‌ای طبیعت نیاز به روش‌های مدیریتی یکپارچه و ارتقاء دهنده را توصیه می‌نماید.

(CSD - Commission on Sustainable Development, 2001; Robinson and Tinker, 1998; UNCED, 1992; UNFCCC, 1992.)

آن به سازمان‌های میدانی، واحدهای تابعه دولت، شرکت‌های عمومی نیمه مستقل، مقامات محلی، مقامات اجرایی یا سازمان‌های غیردولتی (قالیباف، ۱۳۸۶، ص ۱۴۳).

## ۲-۵- امنیت

برای امنیت تعاریف متعددی توسط نظریه پردازان علوم اجتماعی و امنیتی ارائه شده که به چند مورد اشاره می‌شود:

- «جان مورز»<sup>۸</sup>: امنیت رهایی نسبی از تهدیدهای زیان بخش و تضمین رفاه آتی است (ربیعی، ۱۳۸۳، ص ۱۰).

- «ولفرز»<sup>۹</sup>: امنیت در معنای عینی، فقدان تهدید در برابر ارزش‌های کسب شده است و یا اینکه بگوییم حفظ ارزش‌ها معادل برقراری امنیت است. امنیت، از یک سو وسیله و از سوی دیگر هدف است (روشندل، ۱۳۷۴، ص ۱۶) و به لحاظ پیچیدگی، مفهومی جدال برانگیز است (بوزان، ۱۳۷۸، ص ۲۹).

## ۲-۱-۲- امنیت اجتماعی<sup>۱۰</sup>

در رویکرد سنتی، «امنیت اجتماعی» با مفهوم حفظ و بقای زندگی مطرح می‌شود، یعنی باید زندگی اعضای جامعه حفظ شود و بدین سبب نیازمند حذف یا حداقل کاهش عواملی هستیم که حفظ و بقای زندگی را تهدید و روند استمرار حیات را مختل می‌کند (اورعی و همکار، ۱۳۷۵، ص ۱۳۲). در رویکرد مدرن، «امنیت اجتماعی» به معنای احساس آرامش و اطمینان خاطر و فقدان اضطراب و ترس است (گیدنز و همکار، ۱۳۷۸، ص ۱۱۹). امنیت اجتماعی آرامش و آسودگی خاطر است که هر جامعه موظف است برای اعضای خود فراهم نماید (سعیدی، ۱۳۸۷، ص ۲۶۹). به طور کلی در رویکرد سنتی، امنیت اجتماعی به بقای اعضای جامعه توجه دارد و آن دسته از عوامل فیزیکی، مادی که بقای جامعه را تهدید می‌کند به عنوان تهدیدی برای امنیت اجتماعی تلقی شده، از طریق اعمال زور و قدرت در جهت مقابله با آن اقدام می‌شود. در رویکرد مدرن، امنیت اجتماعی به نوع بقای اعضای جامعه توجه دارد و عوامل معنوی، فرهنگی که موجب آسیب‌پذیری شیوه‌های گوناگون زندگی



8. Johon Moores  
9. Wolfers

10. Social Security  
11. Alvin Toffler

کنترل نسبت به دیگری عمل کنند (بلندیان، ۱۳۸۵، ص ۱۰).

«ایمانوئل کانت»<sup>۱۳</sup> ویژگی‌های ضروری را برای یک «شهروند» به شرح ذیل معرفی می‌کند:

- شهروند از هیچ قانونی اطاعت نمی‌کند مگر قانونی که خود با آن موافقت کرده باشد؛

- شهروند با دیگران در وضعیت برابر قرار دارد و هر تحریری به حقوق او همانند دیگران است؛ و

- حیات و بقای شهروند برآمده از حقوق و استعداد‌های خاص او به عنوان عضو جامعه مشترک المنافع است، نه ناشی از گزینش افراد (کانت، ۱۳۸۰، ص ۱۷۰).

«راندینلی»<sup>۱۴</sup>، برخی از استدلال‌هایی را که در تأیید واگذاری تصدی‌ها به نهادهای محلی و تمرکززدایی اقامه شده است، به شرح زیر مشخص کرده است:

- باعث کاهش تشریفات اداری و چیرگی برگرفتاری‌های ناشی از روش‌های دیوان سالارانه<sup>۱۵</sup> می‌شود.

- می‌تواند با دادن فرصت بیشتر به مردم برای شناخت مشکلات و طرح خواست‌های خود به سازمان‌های دولتی ذی‌ربط، وحدت ملی و مشروعیت سیاسی دولت را افزایش دهد.

- می‌تواند باعث هماهنگی مؤثرتر برنامه‌ریزی و اجرا در سطح محلی شود که استان‌ها، ناحیه‌ها و زیر ناحیه‌ها، مبنای جغرافیایی را برای هماهنگی و یکپارچه‌سازی فعالیت‌های توسعه به وجود می‌آورند.

- مشارکت گسترده، مستلزم ساختارها و روش‌هایی است که از طریق آن مردم بتوانند نظرات خود را بیان کنند و نیازها و خواسته‌های خود را به گوش تصمیم‌گیرندگان در سطوح مختلف دولت برسانند.

- ساختارهایی که زمینه مشارکت مردمی را فراهم می‌آورند، موجب افزایش مسؤلیت‌پذیری کارگزاری‌های دولتی در سطح منطقه‌ای و زیرمنطقه‌ای می‌شوند.

- می‌تواند از طریق کاهش هزینه ارائه خدمات، شناسایی مشکلات نظام عرضه و برانگیختن حساسیت مردم نسبت به برنامه‌های رفاه اجتماعی و زیربنایی دولت به ارائه مؤثرتر خدمات عمومی جهت رفع نیازهای اساسی

میزان مشروعیت و مقبولیت نظام سیاسی نیز در میزان مشارکت عمومی در بستر توسعه نهادهای محلی مشخص می‌شود. به تعبیر دیگر می‌توان بین میزان مشروعیت نظام سیاسی و مقبولیت آن با میزان امنیت اجتماعی رابطه معناداری تصور نمود؛ خصوصاً در آن دسته از نظام‌های سیاسی که پابرجایی قدرت سیاسی بر عهده جامعه باشد. در مقابل اگر بین حفظ امنیت ملی و امنیت اجتماعی زاویه معناداری وجود داشته باشد، یعنی امنیت حکومت در کنار امنیت جامعه تعریف نشده باشد، حکومت و نخبگان سیاسی در مقابل تهدیدها تنها خواهند بود و نه تنها از برون، بلکه از درون نیز مورد هجوم قرار خواهند گرفت (بلندیان، ۱۳۸۵، ص ۶۴).

از آنجاکه نهادهای محلی چون شوراهای اسلامی شهر و شهرداری‌ها برای تبیین تأمین خواست‌ها و تقاضاهای گوناگون اعم از محلی و ملی به وجود می‌آیند تا در فرایند تبدیل این خواست‌ها به برنامه‌های توسعه کشور مؤثر باشند و باتوجه به اینکه از یک سو به مردم و از سوی دیگر از طریق شورای عالی استان‌ها به مجلس و دولت متصل‌اند، وارد کردن هرگونه خدشه به این نهادها در قالب رفتارهایی چون تمرکزگرایی و حمایت نکردن از آنها در چارچوب قانون اساسی باعث تحلیل و فرسایش جامعه مردم سالار و گسترش حوزه اقتدار دولت و محروم ساختن قسمت عمده‌ای از شهروندان از حق تعیین سرنوشت خویش می‌گردد که در نهایت تبعات ناشی از آن متوجه دولت و نظام خواهد شد و برعکس افزایش دخالت و حضور شهروندان از طریق حاکمیت‌های محلی در ساختار سیاست‌گذاری، هماهنگی و اجرای خط مشی‌های دولت و استراتژی توزیع فضایی قدرت در مدل نظام شورایی و مدیریت هماهنگ شهری باعث خودباوری در مردم و تأمین امنیت اجتماعی و در نتیجه ایجاد تسریع و تسهیل در امور دولت می‌گردد. به نظر «آنتونی گیدنز»<sup>۱۲</sup> هیچ‌گونه مرز دائمی بین دولت و جامعه مدنی وجود ندارد. دولت و نهادهای محلی باید در مشارکت با یکدیگر عمل کنند و هرکدام به تسهیل کار دیگری پردازند، ولی در عین حال به عنوان نوعی عامل

## مدیریت شهری

دوفصلنامه مدیریت شهری  
Urban Management  
شماره ۲۶ پاییز و زمستان ۱۳۸۹  
No.26 Autumn & Winter

۲۲۹

12. Anthony-Giddens  
13. Immanuel-Kant

14. Rondinelli  
15. Bureacrat

انسان کمک کند.

«حکومت محلی یا استراتژی توزیع فضایی قدرت

سیاسی در ایران» نتیجه گرفته است، حکومت محلی موضوعی میان رشته ای بوده که از رشته های علمی متعددی نظیر علوم اجتماعی، سیاسی، جغرافیا، حقوق، مدیریت و اقتصاد بهره برده و وظایف گسترده دولت ملی را در مقیاس محدودتری انجام می دهد (قالیباف، ۱۳۸۶). غلامحسین بلندیان معتقد است منطق تأسیس و تشکیل دولت، اعمال اقتدار در سرزمینی با جمعیت معین و از طریق قانون، سیاست گذاری و ایجاد ساختارها و تشکیلات مناسب است که در ادبیات سیاسی به آن اعمال حاکمیت می گویند (بلندیان، ۱۳۸۵، ص ۳۷).

در این رویکرد دولت عبارت است از اقتدار برخاسته از یک عقلانیت نظری که با برنامه ریزی و سیاست گذاری در چارچوب قوانین، نظم و امنیت (آرامش و آسایش) اجتماعی شهروندان را تأمین می کند. در جامعه شناسی تضاد و تحول، جامعه برآیند تضاد دیالکتیکی نیروهای مولد یا روابط تولیدی و زیر بنا یا روبناست. در جامعه شناسی نظم و ثبات، جامعه ترکیب متعادل عناصر هماهنگی است که هرگونه ناهماهنگی بین اجزایش منجر به پیدایش بی نظمی و مشکلات اجتماعی می شود. در این حوزه از جامعه شناسی بیشتر روی وفاق ارزشی و هنجاری و سایر عوامل فرهنگی، اجتماعی یا نرم افزاری تاکید می شود که از طریق به هم وصل کردن عناصر جامعه، هماهنگی و نظم برقرار می گردد و پدیده هایی که این تعادل را برهم می زنند به عنوان نا امنی اجتماعی تلقی می شوند (عبدالهی، ۱۳۸۳، ص ۷).

### ۳- روش تحقیق

روش تحقیق در این پژوهش، توصیفی از نوع «پیمایشی» و از شاخه «میدانی»<sup>۱۶</sup> می باشد. در مطالعات توصیفی بر خلاف مطالعاتی که هدفشان کشف روابط علت و معلولی است، هدف توصیف منظم و مدون موقعیتی ویژه بصورت واقعی و عینی (یعنی آنچه هست)، می باشد. جامعه آماری این پژوهش شامل کلیه اعضای شوراهای اسلامی شهرهای استان (۴۹۸ عضو) و شهرداران استان (شامل ۱۰۰ شهردار و ۱۴ مدیر منطقه) می باشد (نقشه شماره ۱).

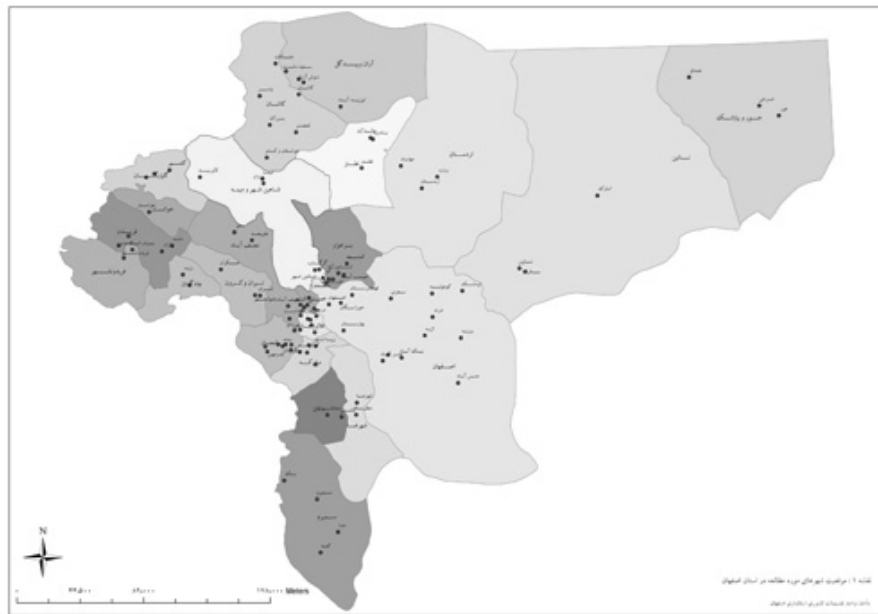
می تواند انعطاف کارگزاری های محلی، کارکنان میدانی و رهبران محلی را برای رسیدگی به مشکلات خاص یک ناحیه یا منطقه، تجربه کردن طرح ها بدون این که مجبور باشند آن ها را برای کل کشور توجیه کنند، آزمون نوآوری های اداری در داخل یک منطقه و ابتکارات مقامات محلی و رهبران سیاسی را نیز افزایش دهد (قالیباف، ۱۳۸۶، ص ۱۴۶).

نتایج تحقیقات احمد رضایی، در مقاله وی تحت عنوان «تعاملات هویتی در فرآیند همبستگی ملی» ارائه گردیده نیز نشان می دهد هویت ملی و قومی شهروندان در طول همدیگر هستند، تحقیقاتی که در مناطق آذری و گردنشین (مهاباد و تبریز) و به طور اختصاصی در تبریز انجام شده (رضایی، ۱۳۸۶، ص ۱۵۳) و یا تحقیقاتی که در مناطق ترکمن نشین صورت گرفته، نشان می دهد در این مناطق هر جا هویت قومی بالا بوده، هویت ملی و ضریب همبستگی نیز افزایش داشته است. اشاره به این نکته ضروری است که میان قوم گرایی با هویت قومی و ملی گرایی با هویت ملی تفاوت وجود دارد. قوم گرایی یا ملی گرایی افراطی، تفاوت های قومی یا ملی را سیاسی نموده و در جهت بسیج قومی یا ملی از آن استفاده ابزاری می کنند، برای نمونه هیچ کس منکر تفاوت گویش طالشی با گویش لری نمی باشد ولی استفاده از هر کدام از این تفاوت ها و آن را در مقابل زبان ملی قرار دادن استفاده سیاسی از ابزار فرهنگی است، در صورتی که هویت قومی و یا ملی شامل مؤلفه هایی می باشد که اعضای قوم یا ملت، خود را با آن تعریف می کنند. برای مثال موسیقی محلی آذربایجان و یا زبان آذری بخشی از مؤلفه های زندگی مردم آذربایجان است که بی تردید به آن علقه فرهنگی دارند. هر آذری، طبیعتاً از موسیقی محلی خود لذت می برد، بنابراین می توان هم گرد بود و از گویش محلی خود استفاده کرد و لذت برد و هم به زبان ملی کشور که فارسی است، عشق ورزید. سایر مؤلفه های اجتماعی نظیر زبان، آداب و رسوم، موسیقی، لباس محلی و مناسک شادی و عزا از آن جمله اند (همان، ص ۱۵۳). «محمد باقر قالیباف» نیز در کتاب خود با عنوان

مدیریت شهری

دو فصلنامه مدیریت شهری  
Urban Management  
شماره ۲۶ پاییز و زمستان ۱۳۸۹  
No.26 Autumn & Winter

■ ۲۳۰ ■



نقشه ۱. موقعیت شهرهای مورد مطالعه در استان اصفهان؛ مأخذ: واحد تقسیمات کشوری استانداری اصفهان

## مدیریت شهری

دوفصلنامه مدیریت شهری  
Urban Management  
شماره ۲۶ پاییز و زمستان ۱۳۸۹  
No.26 Autumn & Winter

۲۳۱

سوال‌های پرسشنامه یا آزمون  $S_j^2 =$  واریانس زیر آزمون  $J$ ام  $S^2 =$  واریانس کل آزمون می‌باشند.

«اعتبار پرسشنامه» بر اساس مطالعه مقدماتی، ۸۹٪ برآورد گردید که حاکی از اعتبار بالای ابزار اندازه‌گیری می‌باشد. جهت سنجش روایی ابزار اندازه‌گیری این پژوهش نیز از روایی محتوایی استفاده شده است. «روایی محتوایی» یک آزمون معمولاً توسط افرادی مجرب در موضوع مورد مطالعه تعیین می‌شود. از این رو روایی محتوا به قضاوت داوران بستگی دارد. جهت سنجش روایی اندازه‌گیری این پژوهش، پرسشنامه مقدماتی در اختیار تعدادی از اساتید متخصص به عنوان داور قرار گرفته و تایید گردید. همچنین در سطح «آمار توصیفی» از فراوانی، درصد، میانگین و انحراف معیار و در سطح «آمار استنباطی» از «آزمون  $t$  تک متغیره» و «تحلیل واریانس» استفاده شده است. مدیریت هماهنگ شهری و امنیت اجتماعی به عنوان متغیرهای مستقل و وابسته و توزیع عادلانه امکانات و خدمات، پاسخگویی به مردم، رضایت مندی و مشارکت مردم، انسجام و وفاق اجتماعی، افزایش کارآمدی و تسهیل در امور، تصمیمات مطلوب و کارآمد و عدالت اجتماعی

«حجم نمونه» عبارت است از تعداد افرادی که از جامعه آماری انتخاب می‌شوند و به عنوان نمونه تحقیق مورد مطالعه قرار می‌گیرند (سرابی، ۱۳۸۲). هزینه‌های طرح، مدت زمان اجرای طرح، دقت تحلیل آماری و مفهوم اندازه آماری از جمله عوامل مؤثر در تعیین حجم نمونه می‌باشند که برای محاسبه آن از فرمول «کوکران» استفاده شده که عدد ۲۰۰ حاصل گردید.

$$n = \frac{N t^2 p q}{(N-1) d^2 + (t^2 p q)} = 200$$

برای سنجش اعتبار پرسشنامه این پژوهش از «ضریب آلفای کرونباخ» استفاده شده است. در این گونه ابزار، پاسخ هر سوال می‌تواند مقادیر عددی مختلف را اختیار کند و برای محاسبه ابتدا باید واریانس نمره‌های هر زیر مجموعه، سوال‌های پرسشنامه (یا زیرآزمون) و واریانس کل را محاسبه کرد. سپس با استفاده از فرمول زیر مقدار ضریب آلفا را محاسبه کرد (خویی نژاد، ۱۳۸۶).

$$r_a = \frac{j}{j-1} \left( 1 - \frac{\sum S_j^2}{S^2} \right)$$

که در آن:  $r_a$  = ضریب اعتبار  $J$  = تعداد زیر مجموعه

جدول ۲. توزیع پاسخگویان بر حسب سابقه خدمت؛ مأخذ: نگارندگان.

سابقه خدمت	فراوانی	درصد
کمتر از ۱۰ سال	۵۰	۲۵/۰
۱۰-۲۰ سال	۶۳	۳۴/۵
۲۰ سال بالا	۷۹	۳۹/۵
بی جواب	۸	۴/۰
جمع	۲۰۰	۱۰۰

بر اساس یافته‌های جدول ۲، ۲۵ درصد پاسخگویان دارای سابقه خدمت کمتر از ۱۰ سال، ۳۴/۵ درصد بین ۲۰-۱۰ سال، ۳۹/۵ درصد دارای سابقه خدمت ۲۰ سال به بالا بوده و ۴ درصد نیز سابقه خدمت خود را اعلام ننموده‌اند.

### ۳-۱-۲- بررسی نتایج سوالات پرسشنامه

بازنگری و اهاله موضوع تحقیق به نظرات شهرداران و اعضای شوراهای اسلامی شهرهای استان اصفهان که بیشترین تعداد شهرها را در میان استان‌های کشور داشته و بیش از ۸۲٪ از جمعیت ۴/۳ میلیونی آن در مناطق شهری ساکن اند، از لحاظ سیاسی و اجتماعی سنجه مناسبی از کل کشور می‌باشد.

جدول ۳. توزیع فراوانی سؤال‌های مربوط به تناسب جایگاه فعلی نهادهای محلی برای انجام وظایف محوله؛ مأخذ: نگارندگان.

فراوانی	درصد	خیلی کم
۳۲	-۱۶/۰	کم
۵۸	۲۹/۰	تاحدودی
۵۹	۲۹/۵	زیاد
۲۹	۱۴/۵	خیلی زیاد
۲۲	۱۱/۰	جمع
۲۰۰	۱۰۰	

بر اساس یافته‌های جدول ۳، از نظر ۲۵/۵ درصد پاسخگویان میزان تناسب جایگاه فعلی نهادهای محلی برای انجام وظایف محوله به آن‌ها زیاد و خیلی زیاد، ۲۹/۵ درصد تا حدودی و ۴۵ درصد کم و خیلی کم بوده است.

شاخص‌های این تحقیق در نظر گرفته شده‌اند.

### ۳-۱-۲- تجزیه و تحلیل فرضیه

با در نظر گرفتن فرضیه پژوهش، که مدیریت هماهنگ شهری موجب افزایش مشارکت مردم در امور و کارآمد نمودن امنیت اجتماعی در شهرهای کشور می‌گردد و قبل از بررسی و تحلیل سوالات اصلی تحقیق مبنی بر اینکه مردم تا چه اندازه بایستی فضای مربوط به خود را داشته و تا چه حدی دولت این حوزه را محترم می‌شمارد؟ و آیا افزایش دخالت و مشارکت مردمی از طریق مدیریت هماهنگ شهری در ساختار سیاستگذاری و اجرای خط مشی‌های دولت و استراتژی توزیع فضایی قدرت در مدل نظام شورایی باعث تقویت امنیت اجتماعی می‌گردد؟ پرسشنامه ای مشتمل بر شش سؤال در قالب فرم نظر سنجی تهیه و در اختیار جامعه آماری این تحقیق قرار گرفت.

### ۳-۱-۲- بررسی خصوصیات پاسخ دهندگان

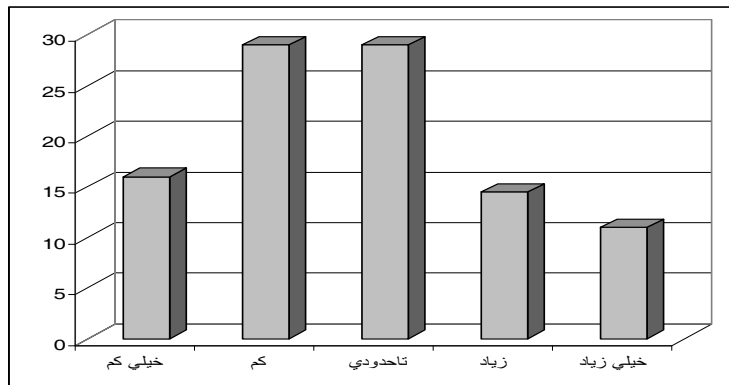
قبل از این که نتایج سوالات تحقیق بررسی گردد، لازم است سوالات جنبی و حاشیه ای پرسشنامه تشریح و ترکیب پاسخ دهندگان بیان شود. با توجه به این که کلیه پاسخگویان مذکر می‌باشند، متغیرها صرفاً شامل سطح تحصیلات و سابقه خدمت می‌باشد.

جدول ۱. توزیع پاسخگویان بر حسب مدرک تحصیلی؛ مأخذ: نگارندگان.

مدرک تحصیلی	فراوانی	درصد
دیپلم	۳۵	۱۷/۵
فوق دیپلم	۱۸	۹/۰
لیسانس	۱۰۳	۵۱/۵
فوق لیسانس و بالاتر	۴۴	۲۲/۰
جمع	۲۰۰	۱۰۰

بر اساس یافته‌های جدول ۱، ۱۷/۵ درصد پاسخگویان دارای مدرک تحصیلی دیپلم، ۹ درصد فوق دیپلم، ۵۱/۵ درصد لیسانس و ۲۲/۰ درصد دارای مدرک فوق لیسانس به بالا بوده‌اند.





نمودار ۱. توزیع فراوانی سؤال‌های مربوط به تناسب جایگاه فعلی نهادهای محلی برای انجام وظایف محوله مأخذ: نگارندگان.

سیستم قانون گذاری کشور ما آشکار شد، با تصویب مواد ۱۳۶ و ۱۳۷ قانون برنامه سوم و چهارم توسعه اقتصادی، اجتماعی و فرهنگی کشور، در راستای توسعه نهادهای محلی، مراحل نهادینه شدن خود را آغاز نمود. منطق آن هم ناشی از این فکر بود که کوچک شدن دولت مزایای سیاسی و اقتصادی بسیاری به دنبال دارد و واگذاری تصدی‌ها می‌تواند تحقق بخش هرچه بیشتر مردم سالاری و مانعی برای تمرکز قدرت و تشویق مشارکت مردمی بوده و از بعد اقتصادی نیز می‌تواند به کاهش فساد مالی و افزایش کارایی و کارآمدی دولت بیانجامد. تاکنون جدال‌های بسیاری در خصوص نحوه اعمال واگذاری امور تصدی محور به نهادهای محلی به عنوان بازوان حاکمیت و درکنار آن عدم دخالت دولت در امور غیر ذاتی و پرداختن صرف به امور حاکمیتی صورت گرفته است (ویژه نامه حقوق شهری، ۱۳۸۲، ص ۳۲).

این نتیجه گویای این مطلب است که جایگاه فعلی نهادهای محلی در مقایسه با توان بالقوه آن‌ها و سطح توقعات، متناسب نبوده و انتظار از این نهادها به مراتب بیشتر از آن چیزی است که در قانون شوراها و شهرداری بیان گشته است؛ مثلاً در قانون شوراها ارتباط و تعامل شوراها با دستگاه‌های اجرایی به وضوح تبیین نشده و هیچ الزامی برای دستگاه‌های اجرایی در خصوص ارتباط و همکاری با شوراها معین نگشته است (یزدان خواه، ۱۳۸۲، ص ۸).

جدول ۴. توزیع فراوانی سؤال‌های مربوط به قابلیت ایفای نقش به عنوان بازوی دولت در جهت کاهش تصدی، مأخذ: نگارندگان.

فراوانی	درصد
خیلی کم	۲
کم	۷
تاحدودی	۲۷
زیاد	۶۵
خیلی زیاد	۹۹
جمع	۲۰۰

بر اساس یافته‌های جدول شماره ۴، از نظر ۸۲ درصد پاسخگویان میزان قابلیت نهادهای محلی زیاد و خیلی زیاد، ۱۳/۵ درصد تاحدودی و ۴/۵ درصد کم و خیلی کم بوده است. نهضتی که جلوه‌های آن از یک دهه قبل در

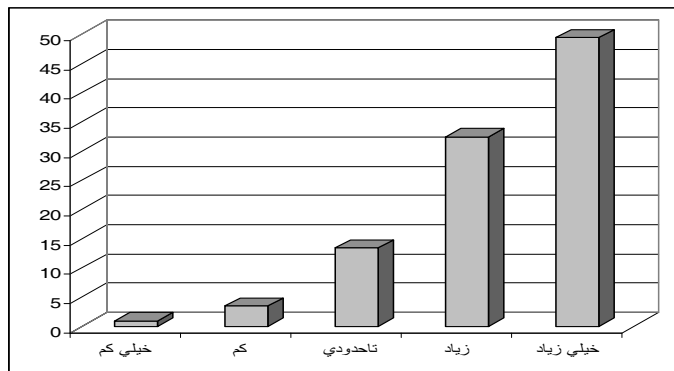
## مدیریت شهری

دوفصلنامه مدیریت شهری  
Urban Management  
شماره ۲۶ پاییز و زمستان ۱۳۸۹  
No.26 Autumn & Winter

۲۳۳

جدول ۵. توزیع فراوانی سؤال‌های مربوط به تامین و تثبیت امنیت اجتماعی توسط مصوبات شوراها؛ مأخذ: نگارندگان.

فراوانی	درصد
خیلی کم	۶
کم	۱۳
تاحدودی	۵۲
زیاد	۷۸
خیلی زیاد	۵۱
جمع	۲۰۰



نمودار ۲. توزیع فراوانی سؤال‌های مربوط به قابلیت ایفای نقش به عنوان بازوی دولت در جهت کاهش تصدی؛ مأخذ: نگارندگان.

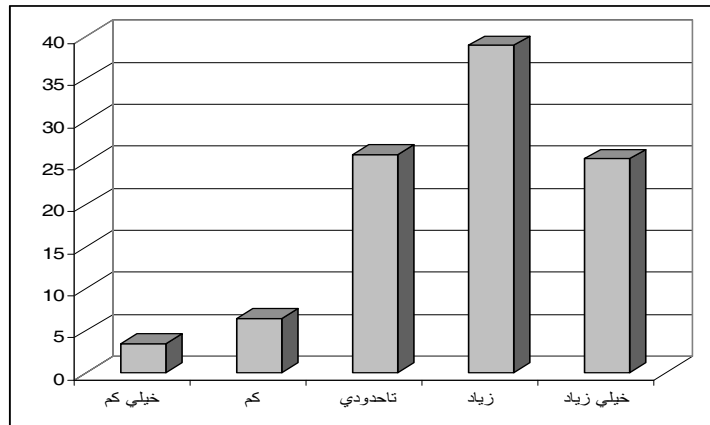
در جامعه دینی، به ویژه استان اصفهان، که شالوده فرهنگ و باورهای جمعی را ارزش‌ها و اعتقادات و الگوهای دینی تشکیل می‌دهند، علاوه بر تأکید بر جنبه‌های انسجام بخش و سودمند باورهای دینی، و جوه آسیب‌مندی آن‌ها نیز مورد مطالعه و شناخت قرار گیرند و برای پیش‌گیری و رفع آن‌ها چاره‌ای اندیشیده شود (پوریانی، ۱۳۸۳، ص ۸۳). در اصل دوازدهم قانون اساسی نیز به این مهم اشاره شده است. «در هر منطقه ای که پیروان هر یک از مذاهب اکثریت داشته باشند، مقررات محلی در حدود اختیارات شوراها بر طبق آن مذهب

بر اساس یافته‌های جدول شماره ۵، ۶۴/۵ درصد پاسخگویان میزان تاثیر مصوبات با رعایت اعتقادات، آداب و رسوم و فرهنگ مردم توسط شوراها را در تامین و تثبیت امنیت اجتماعی زیاد و خیلی زیاد، ۲۶ درصد تاحدودی و ۹/۵ درصد کم دانسته‌اند. آشنایی بیشتر شوراها با اعتقادات و فرهنگ بومی مردم و صدور مصوبات با رعایت این جوانب، باعث تقویت هویت قومی و ملی گردیده و در تحقق امنیت اجتماعی تأثیرگذار است. اعتقادات و باورهای دینی نیز در زندگی اجتماعی می‌توانند کارکردی دوگانه پیدا کنند؛ از این رو لازم است



جدول ۶. توزیع فراوانی سؤال‌های مربوط به میزان تاثیر چشم انداز تمرکززدائی در بستر توسعه نهادهای محلی؛ مأخذ: نگارندگان.

میانگین	خیلی زیاد	زیاد	تاحدودی	کم	خیلی کم	فراوانی درصد	سیاستگذاری، برنامه ریزی و نظارت دقیق تر دولت اقتدار دولت
۴/۱۲	۷۲ ۳۴/۰	۹۰ ۴۵/۰	۳۰ ۱۵/۰	۷ ۳/۵	۱ ۰/۵	فراوانی درصد	سیاستگذاری، برنامه ریزی و نظارت دقیق تر دولت
۴/۱۲	۷۱ ۳۵/۵	۹۳ ۴۶/۵	۲۸ ۱۴/۰	۶ ۳/۰	۲ ۱/۰	فراوانی درصد	اقتدار دولت
۴/۲۱	۷۲ ۳۶/۰	۱۰۱ ۵۰/۵	۲۵ ۱۲/۵	۱ /۵	۱ ۰/۵	فراوانی درصد	گسترش امنیت اجتماعی و ملی
۴/۲۷	۹۵ ۴۷/۵	۶۸ ۳۴/۰	۳۴ ۱۷/۰	۳ ۱/۵		فراوانی درصد	شایسته سالاری
۴/۲۴	۸۸ ۴۴/۰	۸۴ ۴۲/۰	۱۸ ۹/۰	۹ ۴/۵	۱ ۰/۵	فراوانی درصد	تصمیمات مطلوب
۴/۲۷	۹۱ ۴۵/۵	۸۰ ۴۰/۰	۲۱ ۱۰/۵	۸ ۴/۰		فراوانی درصد	کارآمدی و تسهیل در امور
۴/۳۶	۱۰۱ ۵۰/۵	۷۳ ۳۶/۵	۲۳ ۱۱/۵	۳ ۵/۵		فراوانی درصد	مشارکت مردم
۴/۱۷	۷۶ ۳۸/۲	۸۷ ۴۳/۷	۳۱ ۱۵/۶	۵ ۲/۵		فراوانی درصد	انسجام و وفاق اجتماعی
۴/۲۲	۸۶ ۴۳/۰	۸۱ ۴۰/۵	۲۶ ۱۳/۰	۶ ۳/۰	۱ ۰/۵	فراوانی درصد	رضایت مندی مردم
۴/۲۶	۸۹ ۴۴/۵	۸۱ ۴۰/۵	۲۴ ۱۲/۰	۶ ۳/۰		فراوانی درصد	پاسخگویی به مردم
۴/۰۷	۶۶ ۳۳/۰	۸۹ ۴۴/۵	۳۹ ۱۹/۵	۵ ۲/۵	۱ ۰/۵	فراوانی درصد	توزیع عادلانه خدمات



نمودار ۳. توزیع فراوانی سؤال‌های مربوط به تامین و تثبیت امنیت اجتماعی توسط مصوبات شوراها؛ مأخذ: نگارندگان.

جدول ۷. توزیع فراوانی سؤال‌های مربوط به هدایت نهادهای محلی در راستای بسط امنیت اجتماعی و ملی؛ مأخذ: نگارندگان.

درصد	فراوانی	رده
۰/۵	۱	خیلی کم
۲/۵	۵	کم
۱۷/۰	۳۴	تاحدودی
۵۳/۵	۱۰۷	زیاد
۲۶/۵	۵۳	خیلی زیاد
۱۰۰	۲۰۰	جمع

خواهد بود، با حفظ حقوق پیروان سایر مذاهب».

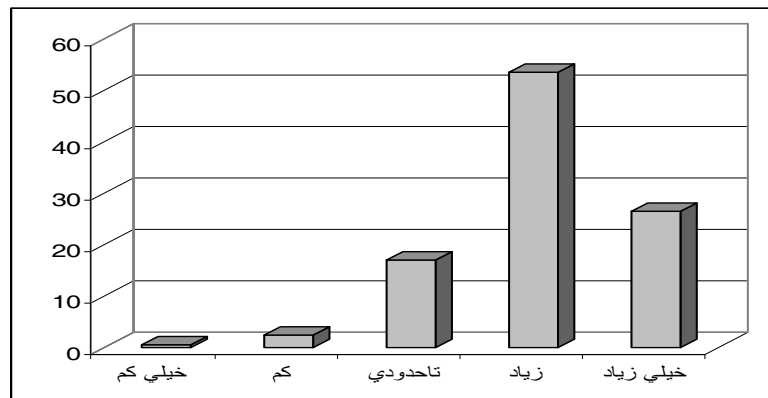
یافته‌های جدول شماره ۶، نشان می‌دهد بیشترین میانگین نمره پاسخ‌ها مربوط به «مشارکت مردم» با میزان ۴/۳۶ و کمترین میانگین پاسخ‌ها مربوط به «توزیع عادلانه خدمات» با میانگین نمره ۴/۰۷ بوده است که به نظر می‌رسد بایستی ارتباط شوراهای فرادست و فرودست تقویت گردد تا توزیع عادلانه امکانات و خدمات را در تمام شهرهای استان اصفهان شاهد باشیم.

مدیریت شهری

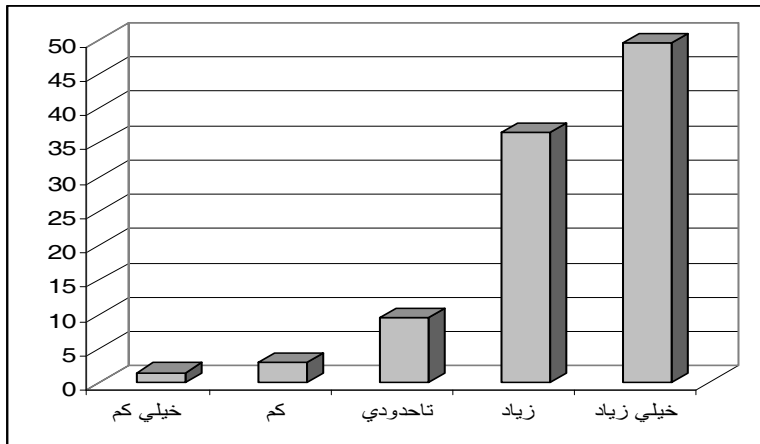
دوفصلنامه مدیریت شهری  
Urban Management  
شماره ۲۶ پاییز و زمستان ۱۳۸۹  
No.26 Autumn & Winter

۲۳۵

بر اساس یافته‌های جدول شماره ۷، از نظر ۸۰ درصد پاسخگویان نهادهای محلی را می‌توان در سطح زیاد و خیلی زیاد، ۱۷ درصد تاحدودی و از نظر ۳ درصد در سطح



نمودار ۴. توزیع فراوانی سؤال‌های مربوط به هدایت نهادهای محلی در راستای بسط امنیت اجتماعی و ملی.



نمودار ۵. توزیع فراوانی سؤال‌های مربوط به اصلاح قوانین در جهت مدیریت هماهنگ شهری؛ مأخذ: نگارندگان.

کم و خیلی کم در راستای بسط و توسعه اقتدار، امنیت اجتماعی و ملی هدایت نمود. جدول ۸. توزیع فراوانی سؤال‌های مربوط به اصلاح قوانین در جهت مدیریت هماهنگ شهری؛ مأخذ: نگارندگان.

بر اساس یافته‌های جدول شماره ۸، از نظر ۸۶ درصد پاسخگویان ضرورت اصلاح قوانین برای ایجاد مدیریت هماهنگ شهری در سطح زیاد و خیلی زیاد، ۹/۵ درصد تا حدودی و ۴/۵ درصد کم و خیلی کم می‌باشد.

بر اساس یافته‌های جدول شماره ۹، مشاهده شده از مقدار بحرانی جدول در سطح خطای ۵ درصد بزرگتر می‌باشد، بنابراین میزان تأثیر تمرکز زدایی در توسعه نهادهای محلی بیش از سطح متوسط می‌باشد.

بر اساس یافته‌های جدول شماره ۱۰، مشاهده شده در سطح  $p \leq 0.05$  معنی دار نبوده، بنابراین بین نظرات پاسخگویان بر حسب مدرک تحصیلی تفاوت وجود ندارد.

فراوانی	درصد
خیلی کم	۱/۵
کم	۳/۰
تاحدودی	۹/۵
زیاد	۳۶/۵
خیلی زیاد	۴۹/۵
جمع	۱۰۰

مدیریت شهری

دو فصلنامه مدیریت شهری  
Urban Management  
شماره ۲۶ پاییز و زمستان ۱۳۸۹  
No.26 Autumn & Winter

۲۳۶

جدول ۹. مقایسه میانگین نمره افزایش میزان مشارکت مردمی در اثر تمرکز زدایی و توسعه نهادهای محلی و ارتقای امنیت اجتماعی با میانگین فرضی ۳، مأخذ: محاسبات نگارندگان.

t	خطای معیار	انحراف معیار	میانگین	توسعه نهادهای محلی و ارتقای امنیت اجتماعی
۳۵/۵۳	/۰.۲۴	/۳۴۹	۳/۸۷	

جدول ۱۰. مقایسه میانگین نمره اثر تمرکز زدایی در توسعه نهادهای محلی و امنیت اجتماعی از نظر کارشناسان بر حسب مدرک تحصیلی؛ مأخذ: محاسبات نگارندگان.

P	F	انحراف معیار	میانگین	دبیلیم
/۴۴۶	/۸۹۲	/۳۹۶	۳/۷۹	
		/۳۰۳	۳/۸۵	فوق دبیلیم
		/۳۶۰	۳/۹۰	لیسانس
		/۲۹۸	۳/۸۹	فوق لیسانس و بالاتر

۴- نتیجه گیری، تحلیل یافته‌ها و پیشنهادهای

با عنایت به جداول شماره ۳ الی ۸ که هرکدام یکی از سوالات مربوط به پژوهش در آن میزان سنجی شده است و نتایج حاصل از این جداول که میزان وابستگی پارامتر امنیت اجتماعی شهرهای استان اصفهان (متغیر وابسته) را به نقش مدیریت هماهنگ شهری (متغیر مستقل) مرتبط کرده است، معلوم می‌گردد که تعامل و ارتباط نهادهای محلی با دستگاه‌های اجرایی (یافته‌های جدول شماره ۳) و افزایش کارایی و کارآمدی دولت با کاهش تصدی‌گری (یافته‌های جدول شماره ۴) و رعایت اعتقادات، آداب و رسوم و فرهنگ مردم توسط نهادهای محلی (یافته‌های جدول شماره ۵) و تمرکززدایی و افزایش مشارکت مردم، انسجام و وفاق اجتماعی، رضایت مندی و پاسخگویی به مردم و توزیع عادلانه خدمات (یافته‌های جدول شماره ۶) و هدایت نهادهای محلی در راستای بسط امنیت اجتماعی (یافته‌های جدول شماره ۷) و اصلاح قوانین در جهت مدیریت هماهنگ شهری (یافته‌های جدول شماره ۸) تماما به عنوان متغیرهای وابسته به مدیریت صحیح هماهنگ شهری بوده و در صورت تحقق مدیریت هماهنگ در سطح شهرهای استان اصفهان می‌توان به یک امنیت نسبی بالا با توجه به خواسته‌های مردم در قالب نیازهای اجتماعی امنیتی آنها رسید.

جهت تبیین دقیق موضوع پژوهش و فرضیه آن با تطبیق سوالات مطرح گردیده در فرم نظر سنجی با فرضیه و سوالات تحقیق، مشخص می‌شود که نظر پرسش‌شوندگان در ارتباط با سوال اول این می‌باشد که جایگاه نهادهای محلی با توجه به توان بالقوه آنها برای پذیرش تصدی‌های جدید و یا هماهنگی امور در شهرهای استان اصفهان در حال حاضر مناسب نمی‌باشد و هیچ ضمانتی برای دستگاه‌های اجرایی در خصوص هماهنگی با شوراها دیده نشده و نتیجه می‌گیریم که انتظار از نهادهای محلی به مراتب بیش از آن چیزی است که در قوانین عادی بیان گشته است. لذا با توجه به «دیدگاه مترقیانه قانون اساسی جمهوری اسلامی ایران»، بازنگری در قانون شوراها و شهرداری در جهت توانمند کردن و توسعه این نهادهای محلی در پاسخگویی به مطالبات عمومی و

اتخاذ راهبردی نوین برای تثبیت امنیت اجتماعی ضرورت دارد. یافته‌های حاصل از سوال دوم نیز نشان دهنده آن است که در شهرهای استان اصفهان قابلیت نهادهای محلی بعنوان بازوی دولت در جهت کاهش امور تصدی‌گری و محور هماهنگی امور در شهرها بسیار بالاست. آشنایی بیشتر نهادهای محلی با اعتقادات و فرهنگ بومی مردم شهرهای استان اصفهان و صدور مصوبات در راستای انسجام و هماهنگی بهتر دستگاه‌ها و در نتیجه افزایش رضایت مندی و ارتقاء و بسط امنیت اجتماعی نیز با اقبال زیاد پاسخگویان در سوال سوم و پنجم مواجه شده است. در رابطه با میزان تاثیر چشم انداز تمرکز زدایی در بستر توسعه و تقویت شوراهای اسلامی شهرها و همچنین شهرداری‌های استان اصفهان نیز نظر پاسخگویان، سیاستگذاری، برنامه ریزی و نظارت دقیق تر دولت، افزایش اقتدار دولت، گسترش امنیت اجتماعی و ملی، شایسته سالاری، تصمیمات مطلوب، افزایش کارآمدی و تسهیل در امور، مشارکت مردم، انسجام و وفاق اجتماعی، رضایت مندی مردم، پاسخگویی بیشتر به مردم و توزیع عادلانه خدمات بوده است که این یافته‌ها نشان می‌دهد پاسخگویان بازنگری در قوانین عادی برای تعیین شهردار به عنوان مدیر عالی هماهنگی را در بعد اجرایی و در جهت تحقق مدیریت هماهنگ شهری در راستای افزایش امنیت اجتماعی بسیار ضروری دانسته‌اند و در نهایت با توجه به یافته‌های پژوهش، فرضیه تحقیق تایید می‌گردد.

با توجه به تجارب حاصله در طول ده سال گذشته، پیشنهاد می‌شود به جای واگذاری امور به شهرداری‌ها، موضوع تحقق مدیریت هماهنگ شهری در قانون برنامه پنجم به نحوی اعمال گردد که «کلیه دستگاه‌های اجرایی و خدماتی مربوط به مدیریت شهری موظف شوند فعالیت‌های خود را در محدوده و حریم شهر با هماهنگی شهردار، به عنوان مدیر عالی هماهنگی و شورای اسلامی شهر به عنوان ناظر بر آن‌ها انجام دهند». مواد ۱۳۶ و ۱۳۷ از آنجائی که باعث جدا شدن بخشی از وظایف دستگاه‌های دولتی می‌شد باعث مقاومت آنها گردیده بود، ولی در پیشنهاد محقق، یعنی بحث هماهنگی، از آنجاکه آن‌ها احساس از دست دادن چیزی را نمی‌کنند



شورای اسلامی شهر در شورای برنامه ریزی استان نیز با حق رأی در مسائل مربوط به شهر خودشان شرکت نمایند.

به منظور اجرای بند «ب» ماده ۱۳۷ برنامه چهارم و ماده ۱۷۳ قانون برنامه پنجم توسعه و در راستای تهیه برنامه جامع مدیریت شهری با رویکرد تحقق توسعه پایدار شهرها، بند ۳۲ الحاقی به ماده ۷۱ قانون شوراهای اسلامی کشور نیز بایستی به شرح زیر اصلاح و تکمیل گردد: «بند ۳۲- واحدهای شهرستانی کلیه سازمان‌ها و موسسات دولتی و نهادهای عمومی غیردولتی که در زمینه ارائه خدمات شهری وظایفی را بر عهده دارند، موظف اند برنامه سالانه خود در خصوص خدمات شهری را که در چارچوب اعتبارات و بودجه سالانه خود تنظیم شده به وسیله شهردار جهت تصویب به شورای اسلامی شهر ارائه نمایند.»

ممکن است بعضی این نظارت کلی را مغایر با اختیارات استانداران در استان و اختیارات فرمانداران در شهرستان تلقی نمایند که باید گفت: نظارت شهرداران و شوراهای اسلامی شهرها در بُعد اجرایی و خدماتی و نظارت استانداران و فرمانداران به عنوان نماینده عالی دولت در بُعد سیاسی و امنیتی خواهد بود.

#### منابع

- ۱- اورعی و صدیقی (۱۳۷۵) تأثیر عوامل ساختاری بر پدیده امنیت یا ناامنی اجتماعی، همایش «توسعه و امنیت عمومی»، وزارت کشور، تهران.
- ۲- بلندیان، غلامحسین (۱۳۸۵) فصلنامه امنیت عمومی، تهران، انتشارات طوبی.
- ۳- بوزان، باری (۱۳۷۸) مردم، دولتها و هراس، ترجمه پژوهشکده مطالعات راهبردی، انتشارات پژوهشکده، تهران.
- ۴- پتریک تونی، فیتنر (۱۳۸۱) نظریه رفاه - سیاست اجتماعی چیست؟، ترجمه هرمز همایون پور، تهران، انتشارات گام نو.
- ۵- پوریانی، محمد حسین (۱۳۸۳) تعامل دین و ارزش‌ها با وفاق اجتماعی، چکیده مقالات همایش ملی، تهران، نهادهای اجتماعی و همبستگی ملی، انتشارات تمدن

بلکه احیاناً چیزی هم به دست خواهند آورد، یقیناً از آن دفاع خواهند نمود و زمینه تحقق مدیریت واحد شهری در برنامه‌های بعدی مهیا می‌شود.

اجرای این پیشنهاد در شهرهای استان اصفهان و بویژه در کلان شهر اصفهان باعث می‌شود:

- در جلسات شورای هماهنگی نیازهای دستگاه‌های مختلف مشخص گردیده و می‌توان برای تأمین آن‌ها در طول سال برنامه ریزی جامع و هماهنگ کرد.

- مجموعه ای از سیاستگذاری‌ها، فن آوری‌ها، استاندارد‌ها، شبکه‌های دسترسی، منابع انسانی لازم برای جمع آوری، پردازش، بهینه سازی و استفاده از داده‌ها و اطلاعات مکانی در سطوح مختلف را به منظور تسهیل در روند برنامه ریزی و تصمیم‌گیری با دیدگاه تلفیق دو موضوع اساسی زیر ساخت اطلاعات مکانی و مدیریت زمین امکان پذیر می‌سازد.

- اطلاعات مختلف شهر از جمله لایه‌های مختلف ثب بطور هماهنگ بررسی گردیده و این شورا به عنوان مرکز اطلاعات شهر تلقی شده و هزینه‌های اجرایی و دوباره کاری‌ها کاهش می‌یابد.

- مدیران دستگاه‌هایی که معمولاً تابع سیاست‌ها و برنامه‌های مرکزی هستند و از این جهت بعضاً مورد انتقاد شهروندان قرار می‌گیرند، می‌توانند به استناد هماهنگی در این شورا با سایر دستگاه‌ها، امور خود را به نحو بهتری انجام و دلیل خود را برای وزارت متبوع جهت انجام یا عدم انجام بعضی از موارد، هماهنگی در این شورا اعلام نمایند.

- می‌توان گزارشات عملکرد دستگاه‌ها را که در این جلسات تهیه می‌شود به سازمان‌های نظارتی ارائه کرد.

- این شورا می‌تواند به عنوان مرکز کنترل بحران شهر تلقی گردد.

- با تشکیل «شورای هماهنگی امور اجرایی» در شهرهای استان اصفهان، باید گلوگاه‌هایی هم پیش بینی شود تا دستگاه‌های اجرایی ملزم به تبعیت و هماهنگی با آن باشند، از جمله این اقدامات می‌توان پیشنهاد نمود دستگاه‌ها برنامه سالیانه خود را به این شورا آورده و به تصویب برسانند.

- در برنامه پنجم این موضوع محقق گردد که شهردار و



- ایرانی.
- ۶- تافلر، الوین (۱۳۷۱) موج سوم، ترجمه شهین دخت خوارزمی، چاپ هفتم، تهران.
- ۷- جمالی نژاد، مهدی (۱۳۸۸) گزیده‌ای از مجموعه قوانین شهرداری، اصفهان، انتشارات سازمان فرهنگی تفریحی شهرداری اصفهان.
- ۸- خوبی نژاد، غلامرضا (۱۳۸۶) مقدمه‌ای بر علوم تحقیق در علوم تربیتی، انتشارات سمت.
- ۹- دبیرخانه اجرایی کمیسیون سکونتگاه‌های انسانی سازمان ملل (۱۳۷۳) بهبود مدیریت شهری، ترجمه نوید سعیدی رضوانی، وزارت کشور، مرکز مطالعات برنامه ریزی شهری، تهران.
- ۱۰- ربیعی، علی (۱۳۸۳) مطالعات امنیت ملی، تهران، انتشارات دفتر مطالعات سیاسی و بین‌المللی وزارت امور خارجه.
- ۱۱- رضایی، احمد (۱۳۸۶) تعاملات هویتی در فرآیند همبستگی ملی، چکیده مقالات همایش ملی، نهادهای اجتماعی و همبستگی ملی، انتشارات تمدن ایرانی.
- ۱۲- روشندل، جلیل (۱۳۷۴) امنیت ملی و نظام بین‌الملل، انتشارات سمت.
- ۱۳- سرایی، حسن (۱۳۸۲) مقدمه‌ای بر روش نمونه‌گیری در تحقیق، انتشارات سمت.
- ۱۴- سعیدی، عباس (۱۳۸۷) دانشنامه مدیریت شهری و روستایی، مؤسسه فرهنگی، اطلاع‌رسانی و مطبوعاتی سازمان شهرداری‌ها و دهیاری‌های کشور، تهران.
- ۱۵- سعیدی رضوانی و کاظمیان، امکان‌سنجی واگذاری وظایف جدید به شهرداری‌ها، تهران، انتشارات سازمان شهرداری‌ها و دهیاری‌های کشور.
- ۱۶- عبدلهی، محمد (۱۳۸۳) طرح مسایل اجتماعی در ایران: اهداف و ضرورت‌ها، گروه مؤلفان، تهران، دانشگاه پیام نور.
- ۱۷- غنی زاده، مسعود (۱۳۸۹) شاخص‌های شهری و امنیت اقتصادی، نخستین همایش علمی تخصصی نظارت همگانی شهرداری تهران.
- ۱۸- قالیباف، محمد باقر (۱۳۸۶) حکومت محلی یا استراتژی توزیع فضایی قدرت سیاسی در ایران، تهران، انتشارات امیرکبیر.
- ۱۹- قدسی، امیر (۱۳۸۹) جایگاه سرمایه اجتماعی در بازتولید قدرت نرم جمهوری اسلامی ایران، فصلنامه راهبرد دفاعی، تهران.
- ۲۰- کانت، ایمانوئل (۱۳۸۰) فلسفه حقوق، ترجمه منوچهر صانعی دره‌بیدی، انتشارات کویر، تهران.
- ۲۱- گیدنز، آنتونی (۱۳۷۸) تجدد و تشخص، ترجمه ناصر موفقیان، تهران، نشر نی.
- ۲۲- ماندل، رابرت (۱۳۷۷) چهره متغیر امنیت ملی، ترجمه پژوهشکده مطالعات راهبردی، تهران، انتشارات پژوهشکده مطالعات راهبردی.
- ۲۳- مغاره، محمدرضا (۱۳۸۲) علل عدم تحقق مدیریت واحد در شهرهای ایران، ویژه‌نامه حقوق شهری ماهنامه شهرداری‌ها، ضمیمه شماره ۵۵، تهران.
- ۲۴- یزدان‌خواه، انام اله (۱۳۸۲) میزگرد شوراها در حاکمیت، ماهنامه شوراها، سال اول، شماره یک، تهران.
- 25- CSD-commission on Sustainable Development. 9th Session. New York.2001. <http://www.un.org/esa/sustdev/decmake.htm>
- 26- Friedman, Thomas (2000) The Lexus and The olive Tree: Understanding Globalization, Harpercollins.
- 27- Friedman, Thomas (2007) The World Is Flat, A Brief History of the Twenty-First Century, Canada: Douglas & McIntyre Ltd.
- 28- Juan Santamaria Pastor and Jean-claude Nemery, (1999) "Supervision and Auditing of Local Authorities Action", Local and Regional Authorities in Europe, No 66, Council of Europe Publishing.
- 29- Keyes, C.L.M. (2004) Complete Mental Health: an agenda for the 21' century Washington.
- 30- Robinson, J., & Tinker, J.(1998) reconciling ecological, economic, and social imperatives, In: J Schnurr & S. Holtz (Eds) the cornerstone of development: integrating environmental, social and economic policies (pp. 9-43). Ottawa: IDRC- International Development Research Center and Lewis Publishers.
- 31- UNCED - United Nations Conference on Environment and Development.1992. [www.ciesin.org TG/P1/TREATY/unced.html](http://www.ciesin.org/TG/P1/TREATY/unced.html)
- 33-UNFCCC. United Nations Framework Convention on Climate Change. 1992 <http://unfccc.int/resource/docs/convkp/conveng.pdf>.

« فرم نظرسنجی »

نقش مدیریت هماهنگ شهری در تحقق امنیت اجتماعی (مطالعه موردی: استان اصفهان)

همکار ارجمند:

پرسش نامه ای که در اختیار دارید با هدف انجام یک پژوهش علمی و دانشگاهی تحت عنوان «نقش مدیریت هماهنگ شهری در تحقق امنیت اجتماعی» تهیه گردیده است. انجام موفقیت آمیز و علمی تحقیق به میزان زیادی به نظرات دقیق و ارزشمند شما بستگی دارد.

۱- جایگاه فعلی نهادهای محلی (شوراها و شهرداریها) را تا چه حد متناسب برای انجام وظایف محوله می دانید؟

الف) خیلی زیاد  ب) زیاد  ج) تا حدودی  د) کم  ه) خیلی کم

۲- به نظر شما نهادهای محلی (شوراها و شهرداریها) تا چه اندازه قابلیت و استعداد ایفای نقش به عنوان بازوان حاکمیت در جهت کاهش وظایف دولت را دارند؟

الف) خیلی زیاد  ب) زیاد  ج) تا حدودی  د) کم  ه) خیلی کم

۳- صدور مصوبات توسط شوراها با رعایت اعتقادات، آداب و رسوم و فرهنگ مردم تا چه میزان در تأمین و تثبیت امنیت اجتماعی تأثیر گذار است؟

الف) خیلی زیاد  ب) زیاد  ج) تا حدودی  د) کم  ه) خیلی کم

۴- تا چه حد می توان نهادهای محلی (شوراها و شهرداریها) را در راستای بسط و توسعه اقتدار و امنیت اجتماعی و ملی هدایت نمود؟

الف) خیلی زیاد  ب) زیاد  ج) تا حدودی  د) کم  ه) خیلی کم

۵- اصلاح قوانین برای تعیین شهردار بعنوان مدیر عالی هماهنگی شهر را در بُعد اجرایی، تا چه میزان مناسب و در جهت تحقق مدیریت هماهنگ شهری می دانید؟

الف) خیلی زیاد  ب) زیاد  ج) تا حدودی  د) کم  ه) خیلی کم

۶- چشم انداز تمرکز زدایی در بستر توسعه نهادهای محلی (شوراها و شهرداریها) را در موارد ذیل تا چه میزان اثر گذار می دانید؟

۶-۱) اقتدار دولت: الف) خیلی زیاد  ب) زیاد  ج) تا حدودی  د) کم  ه) خیلی کم

۶-۲) سیاستگذاری، برنامه ریزی و نظارت دقیق تر دولت: الف) خیلی زیاد  ب) زیاد  ج) تا حدودی  د) کم  ه) خیلی کم

۶-۳) گسترش امنیت اجتماعی و ملی: الف) خیلی زیاد  ب) زیاد  ج) تا حدودی  د) کم  ه) خیلی کم

۶-۴) شایسته سالاری و انتخاب بهینه مدیران: الف) خیلی زیاد  ب) زیاد  ج) تا حدودی  د) کم  ه) خیلی کم

۶-۵) تصمیمات مطلوب و کارآمد: الف) خیلی زیاد  ب) زیاد  ج) تا حدودی  د) کم  ه) خیلی کم

۶-۶) افزایش کارآمدی و تسهیل در امور: الف) خیلی زیاد  ب) زیاد  ج) تا حدودی  د) کم  ه) خیلی کم

۶-۷) مشارکت مردم: الف) خیلی زیاد  ب) زیاد  ج) تا حدودی  د) کم  ه) خیلی کم

۶-۸) انسجام و همبستگی و وفاق اجتماعی: الف) خیلی زیاد  ب) زیاد  ج) تا حدودی  د) کم  ه) خیلی کم

۶-۹) رضایت مندی مردم: الف) خیلی زیاد  ب) زیاد  ج) تا حدودی  د) کم  ه) خیلی کم

۶-۱۰) پاسخگویی به مردم: الف) خیلی زیاد  ب) زیاد  ج) تا حدودی  د) کم  ه) خیلی کم

۶-۱۱) توزیع عادلانه امکانات و خدمات: الف) خیلی زیاد  ب) زیاد  ج) تا حدودی  د) کم  ه) خیلی کم

