

# فضاهای فراغت و گفت و گو

## گم شده در میان آهن و دود

علی کلانتری

سراغاز بیشتر سخنان در باره‌ی فراغت، این جمله‌ی معروف "برتراند اسل"، فیلسوف و ریاضی دان انگلیسی است که می‌گوید: "آخرین دست آورد تمدن، توانایی انسان در پر کردن هوشمندانه‌ی اوقات فراغت است." به جز موضوع فراغت که معنی و جنبه‌های قابل بررسی بسیاری دارد، ظرف مکانی، زمینه‌ها و فضاهای مورد برای فعالیت‌های فراغتی نیز از اهمیت ویژه‌ی برخوردار است. امروزه شیوه‌های جدید زندگی، گسترش بی حساب و کتاب شهرها، آپارتمان نشینی، اشغال سوداگرانه‌ی فضاهای باز و تفریحی به وسیله‌ی کاربری‌های اداری و تجاری، افزایش سطح رفاه و درآمد جامعه، مسائل مربوط به ماشینیسم و رشد جمعیت جوان جامعه موجب شده تا موضوع فضاهای فراغتی اهمیت ویژه‌ی پیدا کند و در واقع در زمره‌ی ملاحظات سیاسی، اجتماعی، اقتصادی و حتی امنیتی مدیران کشوری نیز قرار گیرد. به همین دلیل در این گزارش کوشیده‌ایم تا به ابعاد مختلف اهمیت فضاهای فراغتی با نگرش به آن چه در گذشته داشته‌ایم و آن چه در حال و آینده به آن نیازمندیم بپردازیم.

ضروری می‌نماید این موضوع (لزوم ایجاد آگاهانه‌ی فضاهای فراغتی) نه تنها به لحاظ مسائل اجتماعی، که به دلیل‌های گوناگون اقتصادی و امنیتی، باید مورد توجه برنامه‌ریزان شهری قرار گیرد. هرچه گستره‌ی شهرنشینی افزایش می‌یابد، فاصله‌ی میان محل کار و زندگی انسان و محیط طبیعی نیز زیادتر می‌شود که بی شک، تنش و ناآرامی را در پی خواهد داشت. انسان شهرنشین پس از انجام کارهای روزمره در محیط‌هایی نه چندان آرام و جذاب پا به خیابان‌هایی پر ازدحام می‌گذارد و چنان چه از نبرد نابرابر با ترافیک و آلودگی جان سالم به در برد به فضای غیراستاندارد دیگری به نام خانه وارد می‌شود که نوعاً از حداقل شرایط لازم برای استراحت بی بهره است. به این ترتیب ضرورت وجود فضاهای مصنوعی برای فعالیت آزاد، استراحت و رفع خستگی در شهرها به شدت احساس می‌شود.

در کشور ما سازمان‌های متعددی از جمله وزارت آموزش و پرورش، وزارت فرهنگ و ارشاد اسلامی، سازمان تربیت بدنی، صدا و سیما و شهرداری‌ها، هر یک وظیفه‌ی پوشش دادن و فراهم کردن بخش‌هایی از اوقات و فضاهای فراغتی را به عهده دارند، اما از آن جا که قانون‌گذار، شهرداری‌ها را به لحاظ قانونی در تمام زمینه‌های مرتبط فراغتی، مأمور کرده و مردم نیز با پرداخت مسقیم عوارض، شهرداری‌ها را دم دست‌ترین، متولی این موضوع می‌دانند. به قانون شهرداری‌ها (مصوب سال ۱۳۳۴) اشاره می‌کنیم. در بند ۶ از ماده‌ی ۵۵ قانون شهرداری‌ها آمده است: "تاسیس موسسه‌های فرهنگی، بهداشتی و تعاونی، مانند بنگاه حمایت مادران، نوان خانه، کتاب خانه، پرورش گاه، درمان گاه، شیرخوارگاه، تیمارستان، کلاس‌های مبارزه با بی سوادگی، کودکان، باغ کودکان و امثال آن در حدود اعتبارات مصوب برعهده‌ی شهرداری است. از سوی دیگر براساس بند ۲۱ از ماده‌ی ۵۵ قانون شهرداری‌ها، شهرداری موظف به ایجاد باغ کودکان است، به طوری که

### ایجاد فضای فراغت وظیفه‌ی کیست؟

مطالعات شهری نشان می‌دهد که با پیدایش کانون‌های جمعیتی بزرگ یا کلان شهرها، نیازهای فراغتی انسان هم چون گذشته به شکل طبیعی برآورده نمی‌شود و کارهای ساده‌ی چون قدم زدن، گپ و گفت و گو در قهوه خانه، پهن کردن سفره در کنار رودخانه و مانند این‌ها دیگر به سادگی در دسترس شهروندان نیست. چنین وضعی اندیشیدن تدبیرهایی آگاهانه را در مورد پدیدآوردن فضاهای فراغتی بیش از پیش

● لندن-ابتدای خیابان The Mall



با پیدایش کانون‌های جمعیتی بزرگ یا کلان شهرها، نیازهای فراغتی انسان هم چون گذشته به شکل طبیعی برآورده نمی‌شود و کارهای ساده‌ی چون قدم زدن، گپ و گفت و گو در قهوه خانه، پهن کردن سفره در کنار رودخانه و مانند این‌ها دیگر به سادگی در دسترس شهروندان نیست.



● لندن - میدان ترافالگار

"طهران قدیم" تفریح گاه های مردم تهران قدیم عبارت بودند از: روستاها و بستی بلندی های شمیرانات مانند تجریش، پس قلعه، دربند، توچال، آبشار، امام زاده ابراهیم، دزاشیب، سلطنت آباد، اقدسیه، قلعهک، زرگنده، جویستان، امام زاده قاسم، گلاب دره، ناودانک، نیاوران، فرمانیه، استخر ملک، اوین، درکه، لویزان، رستم آباد، اختیاریه، جماران، کن، طرشت، باغ فیض، فرح زاد، ونک، آسیاب فرمان فرما، فرح آباد، سلیمانیه، دولاب، باغ شاه، قهوه خانه ی ارباب محمد صادق دولاب، عشرت آباد، یوسف آباد، بهجت آباد، عباس آباد، باغ اناری و ....

با آغاز دگرگونی های نوین نظام شهرنشینی در تهران در دهه ی ۱۳۰۰، همراه با روند صنعتی شدن و رواج وسایل حمل و نقل ماشینی، بسیاری از بنیادهای زندگی اجتماعی و فرهنگی از جمله نحوه ی گذران اوقات فراغت و تفریح نیز به سرعت دگرگون شد که بازتاب آن تا به امروز ادامه دارد. عواملی نظیر تغییر روابط روستا - شهر، ورود اتومبیل به جامعه، کاهش کیفیت فضاها، سلطه ی حرکت سواره بر فضاها، شهری و ایجاد فعالیت ها و رفتارهای جدید تفریحی، همگی دست به دست هم داده، لزوم پیدایش و توسعه ی فضاهای جدید تفریحی را پررنگ تر ساخته اند. سهراب مشهودی، شهرساز و استاد دانشگاه در مورد تحولات کالبدی شهرها در ایران می گوید: "شهرسازی ما پیش از انقلاب در بستر سلطه ی گرایش ها و ایده های مدرن بود و شهرهای ما از این ایده ها آسیب های زیادی دیده اند طوری که به نظر من معماری ما توسط ضوابط شهرسازی مان در این دوره نابود شد. در این دوره شهرسازان زیادی مانند "کارل فریش" و "ویکتور گروئن" از غرب به کشورمان آمدند و نوعی شهرسازی بسته بندی شده برایمان به ارمغان آوردند. در پی این کار و به علت فقدان پیوند، میان شهرسازی بومی با شهرسازی جدید،

یکی از اجزای جدا نشدنی باغ و پارک کودکان، زمین بازی است و این بند به طور ضمنی، وظیفه ی احداث فضاهای بازی کودکان را بر عهده شهرداری می نهد.

هم چنین شهرداری ها طبق ماده ی ۹۹ همین قانون، باید برای حریم شهر، نقشه (طرح) جامع شهرسازی تهیه کنند. تفریح گاه های پیرامون شهر، همان گونه که از نامشان پیداست، معمولاً در حریم شهرها قرار می گیرند و شهرداری موظف است براساس طرح های مصوب بر ساخت و ساز در این محدوده نظارت کرده، با تخلف های ساختمانی براساس ماده ی ۱۰۰ و با تخلف های بهداشتی براساس بند ۲۰ ماده ی ۵۵ برخورد کند. به این ترتیب روشن است که شهرداری ها متولی اصلی ایجاد و سامان دهی فضاهای فراغتی اند.

چنان که پیش تر نیز اشاره شد عشق به طبیعت، تعامل های اجتماعی و سیر و سفر، از ویژگی های فرهنگ ملی و دینی ایرانیان است. پژوهش های تاریخی بیان گر آن است که بیش ترین سرگرمی های مسلمانان در قرون وسطی، گردش در باغ و بستان، تجمع در گذرها و مسجدها، گوش دادن به نقالان، تماشای معرکه گیران و نمایش های یهلوانی، پرداختن به ورزش ها و بازی هایی چون کشتی، زورآزمایی، دو، شنا، تیراندازی، اسب سواری، شکار و چوگان بوده است. بنابراین در شهرسازی و شهرنشینی قدیم ایران، پیوند نزدیکی میان فضاهای شهری و فعالیت های تفریحی چه درون شهر و چه بیرون آن برقرار بوده که نقش چشم گیری در پر کردن اوقات فراغت مردم و پرورش آنان داشته است.

همراه با توسعه ی اجتماعی و کالبدی شهرها به ویژه تهران و رشد جمعیت آن، پدیده ی بیلاق نشینی و گسترش فضاهای سبز و تفریحی نیز رو به گسترش نهاد. در تحولات دوره ی ناصری، سیاست باغ سازی و ایجاد پارک به شیوه ی اروپایی نیز رواج یافت. نخستین پارکی که به سبک ایرانی - اروپایی در تهران ساخته شد، باغ و قصر "دوشان تپه" بود که در شرق تهران قرار داشت. هم چنین به روایت جعفر شهری در کتاب



● فرانکفورت - پیاده روی حاشیه ی رودمان

شهرسازی ما پیش از انقلاب در بستر سلطه ی گرایش ها و ایده های مدرن بود و شهرهای ما از این ایده ها آسیب های زیادی دیده اند به طوری که معماری ما توسط ضوابط شهرسازی مان در این دوره نابود شد





کارهای گروهی، محل دیدار، رستوران ها و فضاها می توانند بنیان های اجتماعی را استوار کرده، اشتغال زایی کنند و با پرکردن سالم اوقات فراغت، زمینه های پیدایش ناهنجاری ها را کاهش دهند.

فرانسه - پیاده راهی در مرکز لیون

آن دارای رویکردهای گوناگون اقتصادی، اجتماعی، فرهنگی و حتی سیاسی و امنیتی است. در واقع شهرسازی همان طوری که می تواند به مردمی محیط بیجان را شبکه ای اجتماعی را ویران کند این توان را دارد تا امکانات لازم را برای پیدایش یک زندگی پرشار اجتماعی گسترش دهد. به سخن دیگر کارهای گروهی، محل دیدار، رستوران ها و فضاها می توانند بنیان های اجتماعی را استوار کرده، اشتغال زایی کنند و با پرکردن سالم اوقات فراغت، زمینه های پیدایش ناهنجاری ها را کاهش دهند.

امروزه در سراسر دنیا به این نتیجه رسیده اند که فراغت یکی از نیازهای اساسی و اولیه ی زیستی است و پدید آوردن تسهیلات فراغتی را نباید صرفاً یک سرمایه گذاری عمومی بدون برگشت دانست، چرا که در این مورد برگشت سرمایه، نوعی بهره ی اجتماعی است که به رشد روحی و افزایش توان و انرژی ملی کمک می کند. از سوی دیگر تجربه های جهانی نشان می دهد که برنامه ریزی گذران فراغت لزوماً نیازمند سرمایه گذاری های عجیب و غریب نیست و چه بسا می توان با کارهای بسیار ساده و با بهره گیری از فضاها ی مرده و تاسیسات و تجهیزات فرسوده فضاها ی فراغتی مطلوبی ایجاد کرد. بخش عمومی یا شهرداری ها

شهرها و معماری مان ناپود شدند.

وی در مورد جایگاه و وضعیت فضاها ی شهری، به ویژه فضاها ی فراغت می گوید: "من معتقدم که شهرسازان ما کم تر از سیاست مداران دیکتاتور نبودند. شما اگر به عنوان یک ناظر و منتقد از بیرون به این طرح ها نگاه کنید، متوجه می شوید که این قلم جعفر دیکتاتور مآبانه برخورد کرده، نقش و حضور مردم را نادیده گرفته و برای همه چیز تکلیف تعیین کرده است. این در حالی است که بررسی های اجتماعی و فرهنگی بیانگر آن است که بسیاری از خانواده ها بخشی زیادی از وقت خود را در خارج از خانه های خود می گذرانند طوری که افرادی که تا کسی یا واثت داشتند صبح، خانواده های شان را به پارک شهر برده پیاده می کردند و ظهر هم برای ناهار به همان جا برمی گشتند، ناهاری را که همان جا پخته بودند می خوردند، استراحتی می کردند، دوباره به کار برمی گشتند و شب خانواده را سوار کرده به خانه می رفتند. به نظر من ما باید بسز و زمینه را طوری فراهم کنیم که خود مردم با آگاهی کامل برای گذران اوقات فراغتشان تصمیم بگیرند، چرا که شاید آن فراغت و نحوه ی گذرانی که مورد نظر شهرسازان است، دلخواه مردم نباشد!" همان گونه که پیش تر اشاره شد موضوع فراغت و فضاها ی وابسته ی

#### \* یک تجربه د

شهرداری تهران از سال ۱۳۷۰ مقداری از زمین های رها شده و پراکنده در سطح شهر را با هدف ایجاد فضای گذران اوقات فراغت و نیز جلوگیری از تبدیل آن ها به زیاده دانی و منبع آلودگی به زمین بازی تبدیل کرد. اما هزینه ی سنگین مراقبت و نگهداری، بدون استفاده ماندن برخی از این تجهیزات و مسائل ناشی از ازدحام و شلوغی در برخی از این فضاها مشکلات جدیدی را به وجود آورد که اخیراً اغلب این فضاها تبدیل به ساختمان شده اند.

### نقص فضای فراغت،

#### معلول فقدان طراحی شهری

شهر، تبلور کالبدی دگرگونی و تکامل رابطه ی انسان هاست. در هر جامعه یی، رابطه ها و رفتارهای مردم بر محیط اثر می گذارد و فضاهای آن را شکل می دهد. هر چقدر رفتارهای انسان منظم یا آشفته باشد به همان نسبت فضاها نیز منظم یا آشفته می شوند. بنابراین وقتی تهران را به عنوان کلان شهر و الگوی سایر شهرهای بزرگ بررسی می کنیم، می بینیم که روز به روز از مقیاس های اصولی خارج می شود و به مقیاسی می رسد که در آن رابطه ی انسان ها بسیار ضعیف و آمیخته با نوعی بیگانگی است که علت آن را نیز می توان در بی قوارگی و فقدان طراحی مناسب جست و جو کرد. به عنوان نمونه ما در گذشته فضایی به نام پارک نداشتیم بلکه باغ هایی داشتیم که فضا و محوطه ی مقبره ها یا امام زادها و یا قبرستان های پردرخت و خوش منظر بودند. مکان های یاد شده به عنوان فضاهایی مثبت مورد استفاده قرار می گرفتند اما هم اکنون قبرستان به عنوان یک فضای منفی تلقی می شود و با دست کم به لحاظ گذران اوقات فراغت جنبه ی منفی دارد چرا که در طراحی چنین فضاهایی سایر کارکردهای فراغتی در نظر گرفته نشده است. به عبارت دیگر در طراحی شهری، موضوع کیفیت اهمیت می یابد و برای هر فضایی ساختار، فرم و عملکرد تعریف می شود.

نوید سعیدی رضوانی، دکتر در شهر سازی و پژوهش گر مسائل برنامه دیزی و طراحی شهری با تاکید بر لزوم ایجاد سازمانی که متولی طراحی شهری باشد می گوید: "متاسفانه این خلا در شهر سازی کشور ما کاملاً محسوس است. به عنوان نمونه از حدود ۱۱ هزار کارمند شهرداری



● لندن- میدان ترافالگار

و سازمان های مشابه مانند بیمارستان ها، مدرسه ها، دانشگاه ها و ادارهایی چون دادگستری که هر روز پذیرای جمعیت زیادی هستند می توانند فضاهای پیرامونی خود را به گونه یی محوطه سازی و تجهیز کنند تا مراجعان بتوانند اوقات خود را با آرامش سپری کنند. اما به نظر می رسد در کشور ما نه تنها گسترش فضاهای این چنینی مغفول مانده بلکه به چنین فضاهایی با عینک "تخلف و شکل دهنده ی آسیب های اجتماعی" نگریسته می شود.

این در حالی است که در ایران با هرم سنی جوان (۱۸ میلیون جوان)، زمینه ی بروز و گسترش بزه کاری بسیار زیاد است. به گفته ی فرماندهی نیروی انتظامی استان تهران، تنها طی ۳ ماه، ۸۲۹۶ نزاع فردی و ۹۸ فقره نزاع دسته جمعی (گزارش شده) در استان تهران اتفاق افتاده، ۱۴۵۰ کیلوگرم مواد مخدر کشف شده و ۵۴ فقره قتل روی داده است. (شرق - ۲۴ تیر ۸۵) اما به نظر می رسد پلیس بدون آگاهی از بی آمدهای مثبت اجتماعی فضاهای فراغتی نظیر کافی شاپ ها، سفره خانه ها و... در بی محدود کردن آن هاست؛ به طوری که سردار طلایی، فرمانده ی نیروی انتظامی تهران بزرگ در پاسخ به انتقادهای اعضای شورای شهر به وضعیت حجاب تهرانی ها می گوید: "توسعه و راه اندازی سفره خانه ها و کافی شاپ ها در تهران به عنوان یکی از محورهای فعالیت ناجا در تهران باید کنترل و سقف فعالیت این مراکز مشخص شود.

تعیین سقف برای فعالیت سفره خانه ها، قهوه خانه ها، کافی شاپ ها و کافی نت ها از برنامه های جدی ناجا برای کاهش آسیب های اجتماعی و افزایش امنیت اخلاقی جامعه است و بررسی ها نشان می دهد اماکنی از این دست در تهران، شرایط مناسبی برای رشد و شکل گیری آسیب های اجتماعی را فراهم می کنند که بدین لحاظ طی دو ماه ۲۵۰ واحد صنفی متخلف اعم از کافی شاپ، کافی نت، ویدئو کلوپ و سفره خانه های سنتی متخلف، پلمپ شده اند." (شرق - ۱۴ تیر ۸۵)

از حدود ۱۱ هزار کارمند شهرداری کلان شهر مشهد با آن همه توریست و گردش گر، تنها کمتر از ۵ نفر دانش آموخته ی طراحی شهری اند!



● لندن- خیابان The Mall

مانند کشورهای اروپایی مصداق داشت. مثلا خیابان لاله زار به درستی محل گردش و تفریح مردم بود و تأثرهای معروف نصر و دهقان را در آن داشتیم یا همین خیابان جمهوری که احداث شد، کافه نادری در آن ساخته شد و به شهرت رسید و یا همین خیابانی که امروز به نام ولی عصر می شناسیم و از تجریش تا راه آهن ادامه یافته است، بسیاری از عناصر مهم را در خود داشت؛ پیاده رو دارای امنیت بود و در کنارش باغچه و جوی آب وجود داشت، بعد هم در کنار آن فعالیت های اجتماعی متعددی شکل گرفت، ولی به مرور زمان هیچ کدام از این ها ماندگار نشد. پس باید ببینیم چه اتفاقی افتاده که این خیابان ها دیگر عملکرد گذشته ی خود را ندارند و آن تعامل اجتماعی که در آن ها وجود داشت و مردم در پیاده روها آسوده خیال قدم می زدند و جلوی سینماها، تأثرها یا مغازه ها جمع می شدند، قرار می گذاشتند، مکث می کردند و به تماشا می ایستادند، به تدریج تضعیف شده و خیابان ها و بدنه های آن ها سیمای خود را از دست داده اند و دخالت در پیاده رو و کاربری های واقع در آن ها به حدی رسیده که دگرگوشان کرده و دیگر نه آن تعامل اجتماعی و نه آن حس تعلقی که در گذشته وجود داشت، دیده نمی شود. این نا هنجاری در طراحی شهری به شکل آشکاری در کارت شناسایی شهرها یعنی "میدان" نیز رخنه کرده است. "کوین لینچ" در اثر معروف خود "سیمای شهر" - ۵ عامل را که بر اساس برداشت و استنباط مردم، سازنده ی سیمای شهری است و تاثیر عمیقی بر قضاوت مردم نسبت به شهر دارد بر می شمارد که یکی از آن ها گره است که میدان از مهم ترین

● فرانکفورت - شنبه بازار



کلان شهر مشهد با آن همه توریست و گردش گر، تنها کمتر از ۵ نفر دانش آموخته ی طراحی شهری اند! یا این که در تهران وظیفه ی سازمان طراحی شهری و ارتقای کیفیت محیطی را سازمانی با عنوان زیبا سازی بر عهده دارد که بیشتر، درگیر مواردی چون سامان دهی تابلوها و ... است و کم تر می تواند بر طراحی فضاهایی که مورد نیاز یک شهر سالم است، متمرکز شود.

سعیدی رضوانی با اشاره به اهمیت طراحی فضاهای فراغت می افزاید: "در گذشته، ورودی خانه ها سکوهایی داشت که به آن پیرنشین می گفتند و آن فضایی بود که به منظور گپ و گفت و گو تعبیه می شد و با در محله های قدیمی شما فضاهایی را مشاهده می کنید که "در بند" نامیده می شدند؛ در بند کوجهی در داری بوده که در انتهای آن، تعدادی خانه وجود داشت. از ابتدای در بند تا انتهای کوجه سکوهایی تعبیه شده بود تا همسایه ها بدون مزاحمت با هم گفت و گو کنند یا اگر افرادی زودتر از موعد برای مهمانی می آمدند در آن جا می نشستند و گپ می زدند تا بقیه هم سر برسند، حال آن که امروزه چنین فضاهایی در طراحی مجتمع ها دیده نمی شود و همسایه ها برای تبادل نظر درباره ی مسائل آپارتمان، در پارکینگ و سرپا با هم گفت و گو می کنند". این موضوع - رعایت نکردن اصول طراحی شهری - با ورود عنصر خیابان به زندگی شهری گسترش و شدت یافت.

البته در اوایل، خیابان کشی ها، مفهوم طراحی فضای شهری به

آن چه در دانش طراحی شهری به عنوان یک ارزش برای میدان مطرح است، نقش اجتماعی - فراغتی و تعاملی است که این فضا در زندگی جمعی شهروندان ایفا می کند

● لندن - میدان ترافالگار



\* یک تجربه :

روستای دماپ از توابع استان اصفهان دارای چند بنای تاریخی است. چند نفر از کسانی که پدرانشان اهل این روستا بوده اند با کمک یکدیگر و جلب همکاری و مشارکت مردم و نیز بهره گیری از اینترنت برای اطلاع رسانی توانستند نخست، این بناهای تاریخی را توسط سازمان میراث فرهنگی به ثبت برسانند و سپس با جلب کمک های معنوی و مادی یکی از این بناها را به عنوان کتابخانه و موزه ی مردم شناسی خانه ی فرهنگ روستای تاریخی دماپ، به بهره برداری برسانند.



● لندن - میدان پیکادلی  
کشورهای در حال توسعه و جهان سوم، تحولات سریع و آماده نبودن جامعه برای پذیرش این تحولات، به تضعیف یا نابودی داشته‌ها انجامیده و فضای جایگزین هم به وجود نیامده یا بد فهمیده شده است. به طوری که چنان چه در شهرهایمان فضاهایی برای نشستن و مکث داشته باشیم به وسیله ی نرده های نوک تیز محاصره شده اند!

انواع آن است. آن چه در دانش طراحی شهری به عنوان یک ارزش برای میدان مطرح است، نقش اجتماعی - فراغتی و تعاملی است که این فضا در زندگی جمعی شهروندان ایفا می کند. بررسی های تاریخی بیانگر آن اند که از دوران یونان باستان تا قرن بیستم، شهروند اروپایی، مهم ترین و مردمی ترین رویدادهای جمعی خود را در میدان برگزار می کرد و واژه های یونانی "آگورا" و رومی "فوروم" به معنای تجمع شهروندان بود. "پلازا" و انواع فضاهای مشابه در این کشورها، قلب تپنده شهر و محل گردهمایی و تعامل اجتماعی بود.

در ایران نیز با دو نوع اصلی میدان رو به رو بوده ایم که عبارتند از "میدان محلی" و "میدان رسمی".

عمومی ترین و مردمی ترین فضاهای شهری در جامعه ی ایران بازارها و مسادین محلی بودند و میدان هایی نظیر ارگ یا نقش جهان، بیشتر وظیفه ی تشریفاتی و در خدمت نهادهای حکومتی داشتند. میدان با خاصیت تجمع پذیری خود، زمینه را برای توقف و مکث شهروندان فراهم می کند و باعث می شود فرد، خود را جزئی از جمع بداند. میدان، دارای کف سازی بوده و عناصری در آن قرار می گیرد که مردم را به سوی خود جذب و ارتباط و تماس بین آن ها را تسهیل کند. از سوی دیگر، تراکم جمعیت در میدان در زیبایی فضا موثر است و فضا را از سردی و بی روحی نجات می دهد. وجود کاربری های نفریحی و فراغتی مانند رستوران، تریا، قهوه خانه و فعالیت هایی هم چون دست فروشی و دوره گردی همراه با سر و صدا از عوامل نشاط و تحرک در چنین فضاهایی است. از نمونه ی چنین فضاهایی می توان به میدان هفت حوض تهران اشاره کرد. این میدان که در سال ۱۳۳۲ ساخته شد به دلیل موقعیت خاص خود در منطقه، نقشی اجتماعی و تجاری پیدا کرد. از جمله عوامل رشد تعاملی این میدان پیش از انقلاب وجود یک سینما در کنار آن بود که با ایجاد کارکرد فرامحله یی به رونق آن افزود. میدان هفت حوض به لحاظ اجتماعی دارای بافتی منسجم و ریشه دار است و به همین دلیل مردم نسبت به این فضا احساس تعلق دارند که در پی آن نوعی امنیت اجتماعی پدید آمده و جلوگیری از وندالیسم نیز افزایش می یابد. این در حالی است که بنا به دلایل پیش گفته، هم چون فقدان تاثیر اصول طراحی شهری و غلبه ی سواره بر پیاده، میدان های ما تبدیل به "فلکه" شده اند و خصوصیات فلکه نظیر کمبود ایمنی تردد پیاده، توزیع خودرو، آلودگی هوا و صدا، تراکم و شلوغی و ... جایگزین دسترسی مناسب، وجود فضای سبز عمومی، تجمع پذیری، امنیت، فضاهای مکث و استراحت و سرزندگی شده اند!

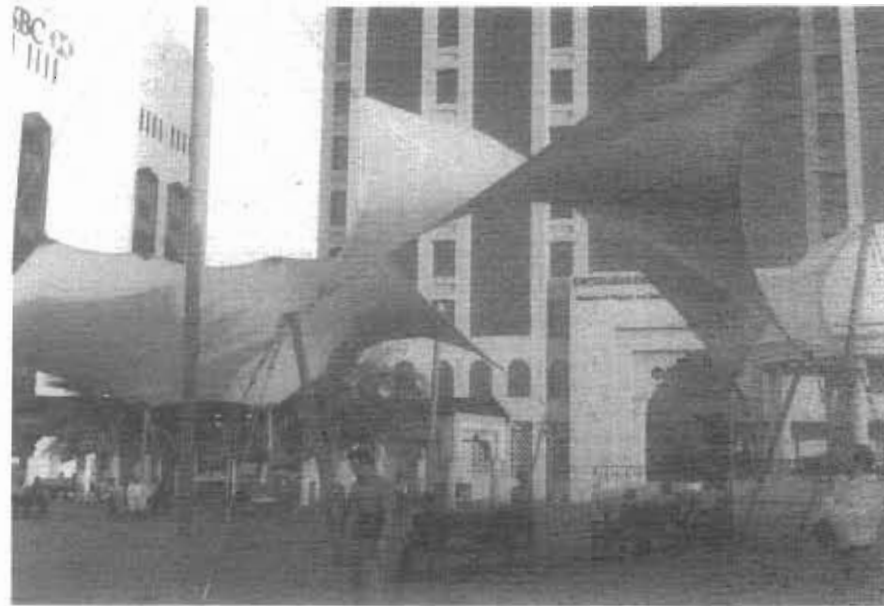
سعیدی رضوانی در این خصوص می گوید: "در فضای شهری مدرن، مفهوم پلازا را داریم که به عنوان فضای عمومی و روبازی تعریف می شود که کف آن بیش تر از مصالح سخت پوشیده شده، ورود اتومبیل ها به آن ممنوع است و عمدتاً فضایی برای قدم زدن، رفع خستگی، نشستن، خوردن، آشامیدن و تماشای اطراف است و برخلاف پیاده رو بیش تر فضایی برای درنگ است تا عبور. این در حالی است که در ایران، چنین فضاهایی وجود ندارد و یا به ندرت مشابه آن ها یافت می شود چرا که در

نمی تواند پاسخ گوی نیاز کلان شهرهایی چون تهران باشد و این ضرورت، حضور شهروندان را در موفقیت پروژه هایی از این دست گوش زد می کند. البته ناگفته نماند که پیش نیاز جلب مشارکت مردم، آشنا ساختن آنان با حقوق شهروندی است؛ چه مردم باید نخست با مطالبات خود آشنا باشند و سپس برای بر آوردن آن مشارکت کنند. تجربه ی کشورهای پیشرفته بیان گر این است که شهرداری ها به منظور تولید و گسترش فضاهای شهری از اصل جایزه یا "Bonus" بهره می برند، بدین معنا که مثلا برای ایجاد یک گالری، یک فضای کم سود یا پهن کردن یک پیاده راه به صاحبان املاک، تراکم جایزه می دهند. این موضوع (جلب مشارکت) در احیای بافت های فرسوده و قدیمی و تبدیل آن ها به فضاهای فراغتی نیز اهمیت دارد هر چند که شاید در شهرهایی چون تهران و مشهد به دلیل فرسایش بیش از حد و هزینه های سنگین احیای چنین بافت هایی از یک سو و نگاه سودجویانه ی ساتی متری به فضاهای از سوی دیگر، دخالت مستقیم دولت را ضروری می نماید، اما در شهرهای دیگر می توان امید به احیای چنین فضاهایی را با کمترین هزینه داشت.

به گفته ی سعیدی رضوانی با تمهیدهای ترافیکی و بهره گیری از فن آوری می توان بر هزینه های سنگین آزاد سازی فضاهای چیره شده، به طوری که با استفاده از فضای زیرزمین شهر، بهره گیری از مهندسی ترافیک و یا جلوگیری از ورود خودرو به برخی خیابان ها، فضاهای زیادی برای کاربری های فراغتی از جمله پیاده راه ها دید می آید که مانند این ها را می توان در خیابان استقلال استانبول یا شانزه لیزه ی پاریس



● پاریس - میدان نقاشان



● تهران - فضای عمومی

یا نیروی انتظامی از تجمع مردم و عمدتا جوانان در جلوی مجتمع های تجاری جلوگیری می کنند، حال آن که تعریف مجتمع تجاری این است که در جلوی آن پلازا وجود داشته باشد به طوری که مردم بتوانند حتی در ساعت های اداری یا به هنگام ناهار (Lunch time)، وقتشان را آن جا بگذرانند و سر حال به محل کارشان برگردند.

سعیدی رضوانی سایر ویژگی های ساختاری یک پلازای واقعی را این گونه برمی شمارد: "تجمع پذیر بودن، تعیین (حد و مرز داشتن)، محصوریت و یکپارچگی".

نگاه کارشناسانه به موارد پیش گفته حکایت از خالی بودن جای واحدی در چارت سازمانی شهرداری ها است که می باید تعریف روشنی از کیفیت و کمیت و صرفه و صلاح کوچک ترین عملیات عمرانی اجرایی در شهر را ارائه کند که آن همانا "طراحی شهری" است. هم اکنون این وظیفه به وسیله ی دیگر واحدها نظیر بخش های برنامه ریزی، عمرانی و زیبا سازی در شهرداری ها انجام می شود که به دلیل فقدان ظرافت های لازم، گاه آسیب های جبران ناپذیری بر بیکری شهر وارد می کند، کما این که وضعیت نابسامان اصلی ترین فضاهای گذران فراغت در تهران، هم چون فرح زاد، دربند، درکه و یا تلاش نه چندان موفق در خصوص پروژه ی میدان حسن آباد تهران، نشان گر این مطلب است. البته نباید این نکته را هم از نظر دور داشت که صرف اقدام های مستقیم دولتی،

صرف اقدام های مستقیم دولتی، نمی تواند پاسخ گوی نیاز کلان شهرهایی چون تهران باشد و این ضرورت حضور شهروندان را در موفقیت پروژه هایی از این دست گوش زد می کند. البته ناگفته نماند که پیش نیاز جلب مشارکت مردم، آشنا ساختن آنان با حقوق شهروندی است

#### \* یک تجربه :

شهرداری "لیو" در لهستان به منظور افزایش شمار گردش گران خارجی منطقه و به دست آوردن درآمد، پروژه ی "دهکده های تفریحی و اوقات فراغت" را به اجرا گذاشته است. براساس این پروژه، آونک های قدیمی پس از بازسازی به عنوان پناه گاه های توریستی به کار گرفته می شوند.



دبد و نظیرش را در خیابان هایی مانند ونک یا باغ سپه سالار تهران پیاده کرد که البته نمونه های خیابان جنت مشهد و تربیت تبریز نیز در این ارتباط قابل توجه اند.

\*\*\*

به نظر صاحب نظران پای بند به دیدگاه جبرگرایی اکولوژی، با گسترده تر شدن شهرها و افزایش مهاجرت، این ویژگی ها برای شهرها متصور است:

- ۱- روابط اجتماعی رو به فساد نهاد و نهاد خانواده تضعیف شده است.
- ۲- نزدیکی افراد به یکدیگر ناشی از مجاورت فیزیکی و نه به دلیل قربایت و خویشاوندی آنان است.
- ۳- روابط اجتماعی متقابل در شهر وارد مرحله بی شده است که در آن افراد با وجود همه ی عوامل هم گرا، اساسا از یکدیگر جدا هستند.
- ۴- با وجود این که در شهر تماس های اجتماعی بسیار زیاد است اما این تماس ها نه براساس داشتن ارزش های مشترک برقرار می شود و

نه مبتنی بر همیاری در جهت دست یابی به هدف های مشترک است بلکه این روابط، صورت رسمی دارند و خالی از محتوایند.

- ۵- بیشتر روابط، مصنوعی و تشریفاتی است.
  - ۶- در شهرها بخش عمده یی از جمعیت در فاصله ی بسیار کمی با یکدیگر زندگی می کنند اما بیشتر آن ها به درستی یکدیگر را نمی شناسند و تماس هایشان زودگذر و ناپیوسنه است.
  - ۷- روابط اجتماعی برقرار شده میان شهر نشینان سودجو با نه است.
  - ۸- شهر نشینی، انسان را پیچیده، حساب گر و عقل گرا می کند.
  - ۹- روابط اجتماعی میان شهر نشینان سرد، خشک و بی روح است. (تحلیل جامعه شناختی روابط اجتماعی خانوارهای شهری - پایان نامه ی کارشناسی ارشد دانشکده ی علوم اجتماعی دانشگاه علامه طباطبائی، ۱۳۷۶)
- نگاه مسئولانه به موارد پیش گفته لزوم توجه به ایجاد، گسترش و به سازی فضاهایی که زمینه های تعاملات سالم اجتماعی را فراهم می کنند گوش زد می کند، چه بی توجهی به فضاهای گفت و گو و فراغت در جوامعی نظیر ایران که از هرم سنی جوان و اقوام و طایفه های گوناگون تشکیل شده و توسعه ی بی رویه و بدون برنامه ی شهرهای آن به سرعت در حال پیش روی است، می تواند در آینده ی نزدیک به ناهنجاری های اجتماعی دامن زده، به طرز افسار گسیخته یی از کنترل خارج شود. این در حالی است که شهرسازی ما نشان می دهد که شهرهای ما فاقد فضاهای عمومی گفت و گو و فراغت استاندارد است که یکی از برجسته ترین دلایل آن فقدان مشارکت مردم و فعالیت های موثر مدنی از سویی و در نظر نگرفتن دیدگاه های موثر طراحی شهری به عمد یا سهوا از سوی دیگر است که رفع این اشکال ها منضم به رسمیت شناخته شدن اصل موضوع، توسط حاکمیت است.
- \* باتشکر از آقای دکتر سعیدی از بابت عکس های این مطلب



● میلان - بازار روزی در کنار نهر